

SEILINGSBESTEMMELSER



1. REGLER

1.1 Regattaen vil være underlagt reglene slik de er definert i Kappseilingreglene for 2009-2012.

1.2 Klasseklubbens bestemmelser for Norges Cup, klasseregulene for klassen, kunngjøringen og disse seilingsbestemmelser vil gjelde.

1.3 Båter med reklame er underlagt reglene slik de er definert i henhold til ISAF Regulation 20. Alle deltakende båter kan bli pålagt å vise reklame valgt og levert av organiserende myndighet i henhold til ISAF Regulation 20. Reklamemerke utdelt ved registrering skal festes synlig ved baugen på båtens styrbord side.

1.4 Appendiks P gjelder.

1.5 Regel P2.3 vil ikke gjelde, men regel P2.2 er endret slik at den vil gjelde for alle straffer etter den første.

1.6 Norges Idrettsforbunds generelle bestemmelser for barneidrett og NSF bestemmelser vedrørende lisens gjelder.

1.7 Hvis det er konflikt mellom Kunngjøringen og Seilingsbestemmelsene vil Seilingsbestemmelsene gjelde.

2. REGISTRERING

2.1 Båter som har rett til å delta skal fullføre påmeldingen ved registrering på regattakontoret som er nede i Ran Seilforenings klubbhus.

2.2 En båt eller utstyr kan til enhver tid kontrolleres for overensstemmelse med klasseregler og seilingsbestemmelser.

2.3 På vannet kan en båt bli pålagt å seile direkte til et anvist område for å bli kontrollert.

3. BESKJED TIL DELTAKERNE

3.1 Beskjed til deltakerne vil bli slått opp på den offisielle oppslagstavlen som er ved regattakontoret i klubbhuset.

3.2 Ut- og innsjekkingslister vil bli slått opp på den offisielle oppslagstavlen ved regattakontoret i klubbhuset.

4. ENDRINGER I SEILINGSBESTEMMELSENE

4.1 Eventuelle endringer i Seilingsbestemmelsene vil bli oppslått før kl. 0830 samme dag som de trer i kraft, bortsett fra eventuelle forandringer i tidsprogrammet som vil bli oppslått før kl. 2000 dagen før de trer i kraft.

5. SIGNALER PÅ LAND

5.1 Signaler på land vil bli vist på flaggstang ved Klubbhuset

5.2 Når flagg AP vises på land skal «1 minutt» i regelen om Signaler for kappseilas erstattes med «ikke mindre enn 60 minutter».

6. TIDSPROGRAM FOR ARRANGEMENTET

6.1 Fredag 21, september kl 18:00 – 21:00

Registrering på regattakontoret.

Lørdag 22. september:

Kl 08:30 – 09:30 Registrering på regattakontoret

Kl 09:30 Åpning av NC/ormannsmøte i Klubbhuset

Kl 11:00 Første varselsignal

Søndag 23. september:

Kl 11:00 Første varselsignal

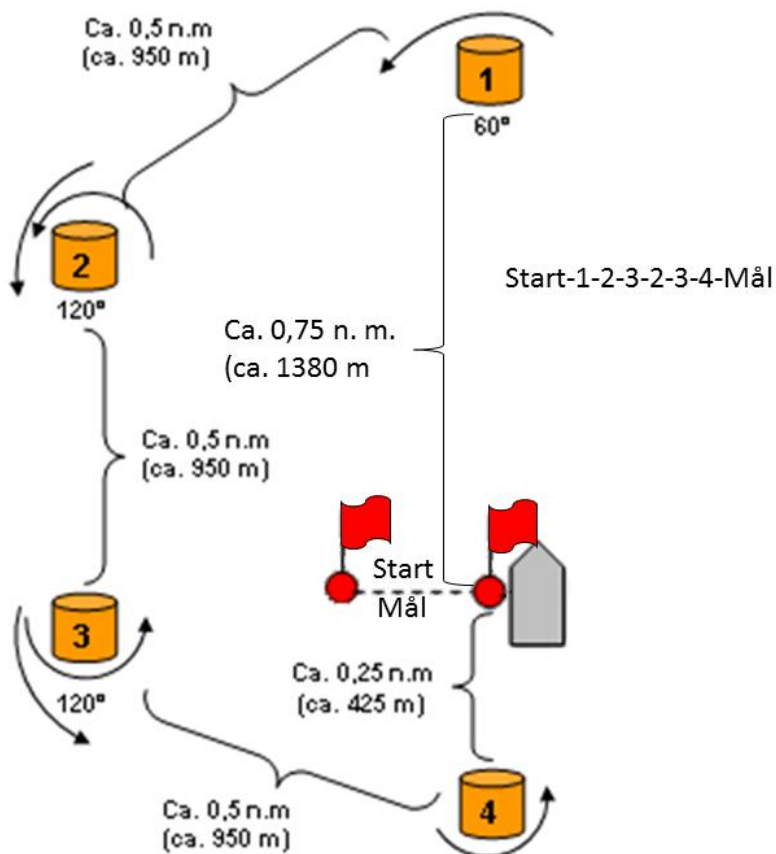
Det vil ikke bli gitt varselsignal etter kl. 15.00 på søndag 23. september

6.2 Det planlegges inntil 6 seilaser, maksimalt antall seilaser per dag er 4.

7. KLASSEFLAGG, BANESKISSE OG LØPSBESKRIVELSE



Klasseflagg blir signalflegg D .




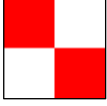
Løpet som skal seiles er Start – 1 – 2 – 3 – 2 – 3 – 4 – MÅL.


8. STARTEN

- 8.1 Kappseilasene startes etter regel 26 med varselsignal 5 minutter før startsignalet.
8.2 Startlinjen vil være mellom to bøyer med rødt flagg.
8.3 En båt som starter senere enn 4 minutter etter dens startsignal vil bli scoret DNS (startet ikke) uten en høring. Dette endrer reglene A4 og A5.

9. ENDRING AV REGEL 42

Regel 42 endres i tråd med Zoom-klassens klasseregler anbefaling i punkt C.1.2.

Ved vind over 5 m/s vil regattakomiteen vise signalflagg O  og gi lydsignal når denne endringen trer i kraft. Regattakomiteen vil vise signalflagg U  og gi lydsignal når denne endringen opphører.

Gjelder endringen fra start, vil startbåten vise signalflagg O  sammen med klasseflagg.

10. ENDRING AV NESTE LEGG

11.1 For å endre neste legg av løpet, vil regattakomiteen handle i henhold til regel 33, flytte det opprinnelige merket (eller mållinje) til en ny posisjon, eller legge et nytt merke (mållinje) lik det opprinnelige og fjerne det originale merket så fort som mulig.

11. MÅL

11.1 Mållinjen vil være mellom to bøyer med rødt flagg.

12. MAKSIMALTIDER

- 12.1 Maksimaltid er 90 minutter.
12.2 Båter som ikke har gått i mål innen 20 minutter etter første båt i klassen er gått i mål, noteres som DNF («fullførte ikke») uten en høring. Dette endrer reglene 35, A4 og A5.

13. PROTESTER OG SØKNADER OM GODTGJØRING

- 13.1 Protestskjemaer fås på regattakontoret. Protester og søknader om godtgjørelse eller gjenåpning skal leveres der innen tidsfristen.
13.2 Protestfristen er 60 minutter etter at siste båt har fullført dagens siste seilas.
13.3 Beskjeder om protester eller søknad om godtgjørelse vil bli slått opp innen 20 minutter etter protestfristens utløp for å underrette deltakerne om høringer hvor de er part eller nevnt som vitner.
13.4 Beskjed om protester fra regattakomiteen eller protestkomiteen, vil bli slått opp for å underrette båter under regel 61.1 (b).
13.5 En liste over båter som har blitt straffet for å bryte regel 42 vil bli slått opp.
13.6 På den siste programfestede dagen for seilaser skal en søknad om gjenåpning av en høring leveres:
a) innen protestfristen hvis parten som ber om gjenåpning ble informert om avgjørelsen dagen før.
b) ikke senere enn 30 minutter etter at parten som ber om gjenåpning ble informert om avgjørelsen den dagen.
Dette endrer regel 66.

13.7 På den siste programfestede dagen for seilaser skal en søknad om godtgjørelse basert på en avgjørelse av protestkomiteen, leveres senest 30 minutter etter at avgjørelsen ble slått opp. Dette endrer regel 62.2

14. POENGBERGNING

14.1 Lavpoengsystemet i Appendiks A benyttes.


14.2 Minst 2 seilaser må fullføres for at det skal være en gyldig NC.

a) Når 3 eller færre seilaser har blitt gjennomført, vil en båts poengsum for serien være dens totale poengsum.

b) Når 4 til og med 6 seilaser har blitt fullført, vil en båts poeng for serien være dens totale poengsum minus dens dårligste poeng som strykes.

15. KOMITEBÅTER

15.1 Startbåt vil bli merket med Ran Seilforenings stander .

15.2 Dommerbåter vil bli merket med oransje vimpel merket dommer .

15.3 Bøyebåter vil bli merket med grønt flagg .

16. SUPPORTBÅTER

16.1 Lagledere, trenere og annet hjelpepersonell eller private følgebåter, skal være utenfor områder der båtene kappseiler i tiden fra klarsignalet til alle båter har fullført eller regattakomiteen har gitt signal om utsettelse, generell tilbakekalling eller annullering.

16.2 Båter som bryter Seilingsbestemmelsenes pkt. 16.1 kan bli bortvist fra arrangementet.

17. SIKKERHET

17.1 Foreninger som stiller med fire eller flere deltakende båter i en klasse, må stille med minst en sikringsbåt. Sikringsbåtene skal registreres på regattakontoret innen registreringstidens utløp og følge arrangørens anvisninger.

17.2 Sikringsbåter fører gult flagg . Sikringsleder fører hvitt flagg med grønt kors





17.3 En sikringsplan vil bli delt ut til førere av sikringsbåtene og planen vil bli slått opp på den offisielle Oppslagstaven.

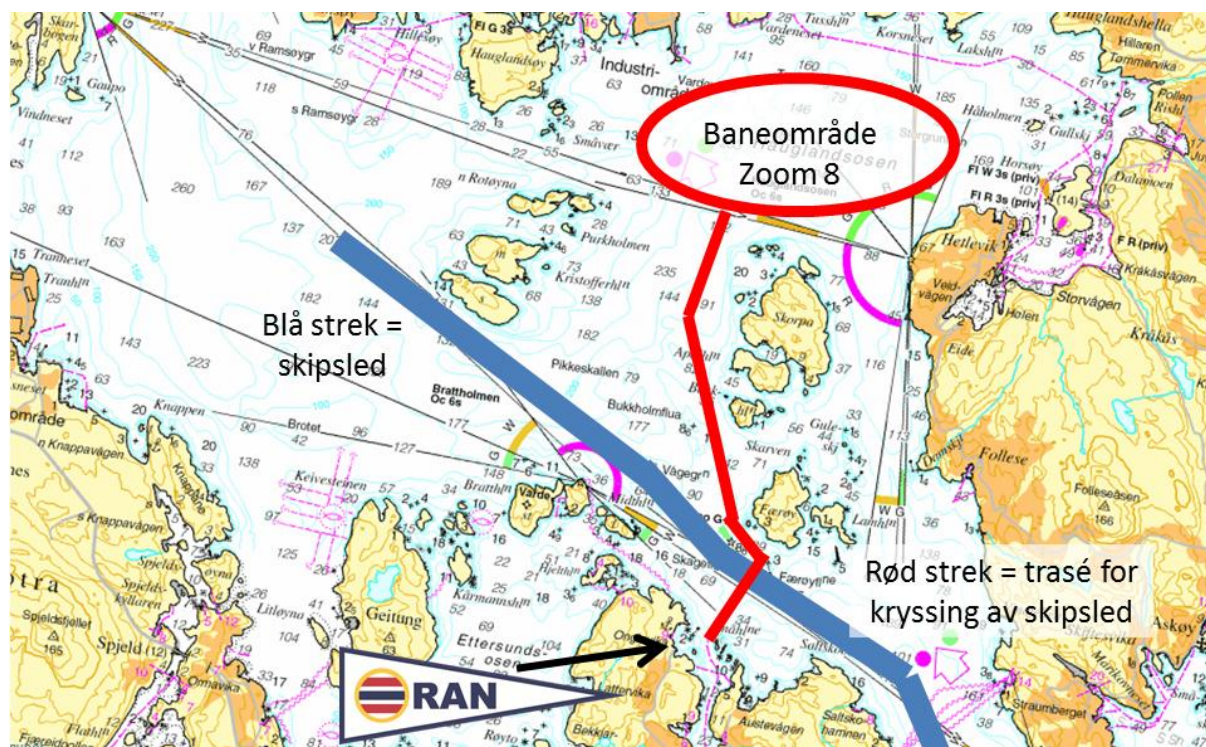
17.4 Regattakomiteen vil i samråd med sikringsleder avbryte / utsette gjennomføringen av hele eller deler av arrangementet dersom det avdekkes utilstrekkeligheter i forhold til Sikringsplanen, eller dersom værmessige eller andre utenforliggende forhold reduserer sikkerheten til et uakseptabelt nivå.

17.5 Før seilerne forlater havnen hver dag, må de selv signere på sjekklister som henger på beskrevet sted i Seilingsbestemmelsene pkt. 3.2. Når seilere har kommet til havn etter fullført seilas, må de selv sjekke inn ved å signere på nevnte sjekklister, senest innen 15 minutter etter siste båt i klassen har kommet til havn.

17.6 Ved brudd på Seilingsbestemmelsene pkt. 17.5 kan protestkomiteen fravike kappseilingsregel 64.1(a) om straff og frifinnelse og uten en høring benytte prosent/poengstraff. Dette endrer kappseilingsregel 63.1 krav om en høring.

17.7 Manglende utsjekking og/eller innsjekking kan medføre 20 % poengstraff basert på antall startende båter. Straffen gjelder seilaser som er nærmest tiden for hendelsen ref. regel 64.1(d). Mangler både ut- og innsjekking og det seiles to eller flere seilaser den dagen, kan det gis straff for begge hendelser.

17.8 Kartet under viser seilingsruter fra Ran Seilforening sitt anlegg til og fra baneområdet. Seilingsruten som er avmerket må overholdes for å unngå konflikt med nyttetraffikk. Ved passering av skipsleden skal seilerne passere gjennom port som dannes av to av arrangørens sikringsbåter. Blått flagg  betyr klart og passér, mens rødt flagg  betyr stopp og vent.



18. PREMIER

Premieutdelingen vil bli avholdt så snart som mulig etter siste seilas. Det blir 1/3-dels premiering.

19. ANSVARSFRASKRIVELSE

Deltakere i regattaene deltar ene og alene på eget ansvar. Se regel 4 Avgjørelse om å kappseile. Den organiserende myndighet vil ikke akseptere noe ansvar for skade på materiell eller person eller dødsfall inntruffet i forbindelse med, før, under eller etter regattaen.

20. FORSIKRING

Hver deltakende båt skal være forsikret med gyldig ansvarsforsikring.

Regattasjef	Jens Riis	99 57 57 70
Stevnelege	Ingrid Smith	92 80 25 40
Sikkerhetssjef	Sigurd Smith	92 65 99 70
Juryformann	Espen Børresen	95 28 45 04
Nettsider	Kjell Magnus Økland	95 04 67 39

God seilas!