

# SEILINGSBESTEMMELSER FOR

## HØSTCUP FOR JOLLER

### 13. -14. OKTOBER 2012

v.7

#### 1. REGLER

Regattaen vil være underlagt reglene slik de er definert i Kappseilingsreglene.

#### 2. REGISTRERING

Alle båter må registrere seg før start hos Bærum Seilforening, Sarbuvollen lørdag 15. oktober kl 10 – 11:00.

Hver deltagende båt skal være forsikret med gyldig forsikring mot ansvar ovenfor tredjemann.

#### 3. BESKJEDER TIL DELTAGERNE

Beskjeder til deltagere vil bli slått opp på den offisielle oppslagstavlen som er på vinduet ved inngangen til Bærum Seilforenings klubbhus, Sarbuvollen

#### 4. ENDRING I SEILINGSBESTEMMELSENE

Eventuelle endringer i seilingsbestemmelsene vises på oppslagstavlen senest kl 11:00 på lørdag og senest kl 10:00 på søndag.

Endringer i seilingsbestemmelsene markeres også ved at signalflagg L er heist i signalmast på sjøsiden av klubbhuset.

Eventuelle forandringer i tidsprogrammet for kappseilasene vil bli oppslått innen kl. 20:00 dagen før de trer i kraft. Oppslaget vil bli gjort på oppslagstavle og på websidene for regattaen.

#### 5. SIGNALER PÅ LAND

Signaler på land vil bli gitt ved signalmasten.

Heising av AP med to lydsignaler (ett når det fires) betyr at kappseilasen er utsatt.

Varselsignalet vil ikke bli gitt før 30 minutter etter at AP fires.

#### 6. PROGRAM

##### Lørdag 13. oktober

- Registrering kl 10.00 – 11:00 i Klubbhuset til Bærum SF.
- Rormannsmøte kl 11:00
- Egen briefing for Optimist Klasse C etter rormannsmøte. Klasse C Nybegynner seiler kun lørdag.
- Første varselsignal kl. 12:00.



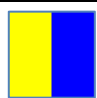






##### Søndag 14. oktober

Første varselsignal kl. 11:00.

Antall seilaser hver dag bestemmes av regattasjef. Det seiles maksimalt 6 seilaser. For Snipe maksimalt 8 seilaser.

Ingen startprosedyre igangsettes etter kl. 15:00 på søndag.

## 7. KLASSEFLAGG

Finnjolle / OK jolle	Flagg "H"	Bane 2	
Europajolle	Flagg "J"	Bane 2	
Snipe	Flagg "K"	Faste Merker	
RS Feva	Flagg "T"	Bane 2	
29er	Flagg "U"	Bane 2	
Zoom8	Flagg "D"	Bane 1	
Optimist klasse A	Flagg "E"	Bane 1	
Optimist klasse B (BLÅTT bånd i spristake) Optimist C-ytre (RØDT bånd i spristake)	Flagg "F"	Bane 1	
Optimist Klasse C nybegynner	Flagg "G"	Indre bane	

## 8. BANEOMRÅDET

**Bane 1** er utenfor Sarbuvollen mot Borøya.

Banesjef: Nils Myklebust

**Bane 2** er Vassholmbanen utenfor Snarøya

Banesjef: Erik Lia

**Bane 3:**

Seiler på faste merker mellom øyene, start og målgang ved klubbhus Sarbuvollen

Banesjef: Vidar Utne

**Indre bane** , Optimist klasse C Nybegynner vil seile på egen bane syd for seilforeningens betongbrygge mot Plathebukta

Banesjef: Trener Klasse C nybegynner

## 9. LØPET

### **Bane 1: Optimist klasse A , B og C, og Zoom8:**

Trim (startbåten til Bærum SF) vil være startbåt/målbåt.

Det seiles Trapesbane med ytter loop for Optimist klasse A og Zoom8.

Optimist Klasse B og C seiler uten loop.

Mållinjen er mellom mast på startbåt/målbåt som viser blått firkantet flagg ved babord ende, og blå flaggbøye ved styrbord ende.

### **Bane 2: Laser, OK jolle, Europajolle, RS Feva, 29er**

Start og målbåt vil være Ytre 2.

Det seiles trapesbane, uten loop eller med inner eller ytter loop

Ytterlop signaliseres med signalflegg 1 over eventuelt klasseflagg.

Innerloop signaliseres med signalflegg 2 over eventuelt klasseflagg.

Vises verken signalflegg 1 eller 2 for gjeldende klasse skal det ikke seiles loop.

Mållinjen er mellom mast på startbåt/målbåt som viser blått firkantet flagg ved babord ende, og blå flaggbøye ved styrbord ende.

**Bane 3 Snipe:** Starter mellom flaggstang veranda klubbhus og utlagt bøyer/ faste merker (se vedlegg). Start er fra nord øst mod sydvest. Angivelse av løpet varsles med signalflegg, eller beskrivelse av løpet på plakater på veranda før eller senest samtidig som varselsignalet. Rekkefølge og hvilken side bøyen skal passeres på (Babord/ Styrbord). Målgang, samme som startlinje, men fra sydvest mot nordøst.

Korteste vei mellom to merker kan gå over områder med liten seilingsdybde – eller over land, det er seileres ansvar å velge en kurs som ikke fører til berøring av bunn eller land.

### **Indre bane (Optimist klasse C Nybegynner):**

Anvisning gis av Optimisttrener under briefing på land og ute på baneområdet. Det vil normalt seiles pølsebane med start og mål angitt av trener

### **MERKER**

#### **Bane 1**

Banemerker er gule sylindriske bøyer. Alle merker rundes om babord, om ikke annet er oppgitt.

#### **Bane 2**

Banemerkene vil være gule sylindriske bøyer. Start og målbøyer har flagg. Alle merker rundes om babord.

Alternative merker for bane 1 og 2 vil være runde orange sylinderbøyer

Når en bøyebåt eller komitébåt viser signalflagg "M"  erstatter denne et merke på banen.

#### **Bane 3:**

Faste merker eller orange sylinderbøyer

#### **Klasse C Nybegynner**

Anvisning gis av optimisttrener, men normalt orange bøyer og trenerbåt.

## **10. TRANSPORT TIL OG FRA BANEOMRÅDET**

Under transport har man vikeplikt for de som seiler løpet i andre klasser og baner. Det bes spesielt tas hensyn til unge seilere i Optimist C klassen.

## **11. STARTEN**

Seilasene vil bli startet ved bruk av regel 26.

En båt som starter senere enn 4 minutter etter sitt startsignal blir scoret DNS (startet ikke). Dette endrer regel A4.

## **12. ENDRING AV POSISJON FOR NESTE MERKE**

For å endre posisjon for neste merke, vil regattakomiteen legge ut et nytt merke.

Signalflagg C sammen med lydsignal vil bli gitt fra bøyebåt ved runding av merke før ledende båt har påbegynt leggen, selv om det nye merke enda ikke er på plass. Endrede merker kan være oransje bøyer..

## **13. STRAFFESYSTEM**

Appendiks P og regel 67 gjelder for alle klasser bortsett fra Optimist klasse C. Det dømmes ikke etter P2.3, dette endrer Appendiks P.

#### **14. MAKSIMALTIDEN**

Maksimaltiden er 90 minutter for første fullførende båt. Båter som går i mål mer enn 20 minutter etter at første båt som har seilt løpet har gått i mål, noteres som ikke fullført. Dette endrer regel 35 og A4.1.

#### **15. PROTESTER OG SØKNADER OM GODTGJØRELSE**

Deltakere i Optimist klasse A, B, C-ytre og Zoom som vil protestere, må umiddelbart etter målgang, gi beskjed til målbåt. Dette må gjøres uten å forstyrre båter som går i mål, eller er i ferd med å starte. Er ikke dette utført, tapes retten til å protestere. Dette endrer regel 61.1.

Protestfristen er 60 minutter etter at siste båt har gått i mål innenfor normal tid.

Protestskjema fås på regattakontoret. Protester skal leveres på korrekte protestskjemaer på regattakontoret innen protestfristens utløp.

Oppslag om tid og sted for høringer vil fortløpende oppdateres på oppslagstavlen på Klubbhuset til Bærum SF.

Det er seilernes eget ansvar å sjekke oppslagstavlen for å se om de er involvert i en høring som en part, og dersom de er det, å vite hvor og når deres høring finner sted, være tilstede til denne tid og sørge for at deres vitner også møter.

Høringen vil foregå i klubbhuset til Bærum SF i den rekkefølge de kommer inn og så snart som praktisk mulig.

Den siste dagen ved en regatta skal en søknad om en gjenåpning av en høring leveres;

A) innen protestfristens utløp hvis parten som ber om en gjenåpning ble informert om avgjørelsen dagen før

B) senest 30 minutter etter at parten som ber om gjenåpning ble informert om avgjørelsen den dagen.

Dette endrer regel 66.

#### **16. POENGBEREGNING**

Ved 4 seilaser eller flere vil poengsummen fra dårligste seilas strykes fra den sammenlagte poengsummen.

#### **17. PREMIERING**

Premiering til alle i Optimist klasse C og B og alle under 13 år, ellers 1/3 premiering.

Utdelingen av premier foretas snarest mulig etter avsluttet regatta på lørdag for klasse C Nybegynner og etter avsluttet regatta på søndag for alle andre klasser.

#### **18. ARRANGØRBÅTER**

Sikringsbåter fører ROSA firkantede flagg, Komitebåter fører Bærum Seilforening vimpel og eller rødt Helly Hansen flagg.

Dommerbåter fører hvite flagg med D eller Dommer



På bane 2 vil Europajolletrenere godkjent av arrangør, og merket med arrangørflagg, kunne bevege seg inn i feltet til en hver tid for å hjelpe og bistå alle deltagende Europajoller, dette skal dog gjøres på en slik måte at de minst mulig hindrer andre klasser som seiler løpet.

#### **19. SIKKERHET**

Seilere skal under hele regattaen benytte personlig flyteutstyr når de er ute på vannet. En båt som trekker seg fra en seilas skal underrette regattakomiteen så snart som mulig. Dette kan gjøres til komitébåter, start/målbåt eller regattakontoret. Hver forening med 4 eller flere deltakere skal medbringe sikringsbåt med mannskap og mobiltelefon. Båten skal inngå i det generelle sikkerhetsopplegget. Sikringsbåter skal registreres på regattakontoret med mobiltelefonnummer før utløp av registreringsfristen. Hver båt får utlevert et ROSA rektangulært flagg. Flagget (på stang) skal festes til sikringsbåten. Alle ombord i trenerbåter og sikringsbåter skal benytte vest og fører skal bruke dødmannsknapp der dette er montert.

#### **20. ASSISTANSE, LEGE ELLER SANITETSTJENESTE**

Ved behov for førstehjelp eller lege meddeles dette til start/målbåt, bøyebåt, eller sikringsbåt. Ved mindre skader på vannet, ta kontakt med en av arrangørbåtene.

#### **Ved ALVORLIG ULYKKE RING ETTER AMBULANSE: 113**

eller Redningsselskapet: Hovedredningssentralen Sør-Norge: Tlf 51 51 70 00.

**Det er førstehjelpsutstyr i startbåtene.**

#### **21. SUPPORTBÅTER**

Lagledere, trenere og annet hjelpepersonell skal være behørig utenfor området der båter kappseiler i tiden fra første klarsignal til alle båter har fullført eller regattakomiteen har gitt signal om utsettelse, generell tilbakekalling eller annullering.

Det bes om at Supportbåter har respekt for at det er flere baner og utviser hensyn under transport rundt banen eller fra og til banen og Seilforeningen.

Vi oppfordrer supportbåter – i den grad det er mulig - til å vise miljøhensyn og ankre opp, og følge regattaen fra venteområdet for å forstyrre de som seiler løpet minst mulig. Vi oppfordrer også supportbåter til å ha med anker/ dregg, og benytte dette i ventesituasjoner både for å spare miljøet, og for å ikke drive inn i banen eller ut av venteområdet.

#### **22. RADIOKOMMUNIKASJON**

En båt skal verken sende radiomeldinger mens den kappseiler eller motta radiomeldinger som ikke er tilgjengelig for alle båter.

#### **23. ANSVARFRASKRIVELSE**

Deltagere i regattaen deltar ene og alene på eget ansvar. Se regel 4, avgjørelse om å kappseile. Den organiserende myndighet vil ikke akseptere noe ansvar for skade på materiell eller person eller dødsfall inntruffet i forbindelse med, før eller etter regattaen.

**VELKOMMEN OG LYKKE TIL!**



**Endring i Seilingsbestemmelsene:**

**Endring 1, punkt 7 Klasseflagg:** OK jolle Flagg H

**Endring 2, punkt 15:** Protestfristen er 60 minutter etter at siste båt har gått i mål innenfor normal tid.

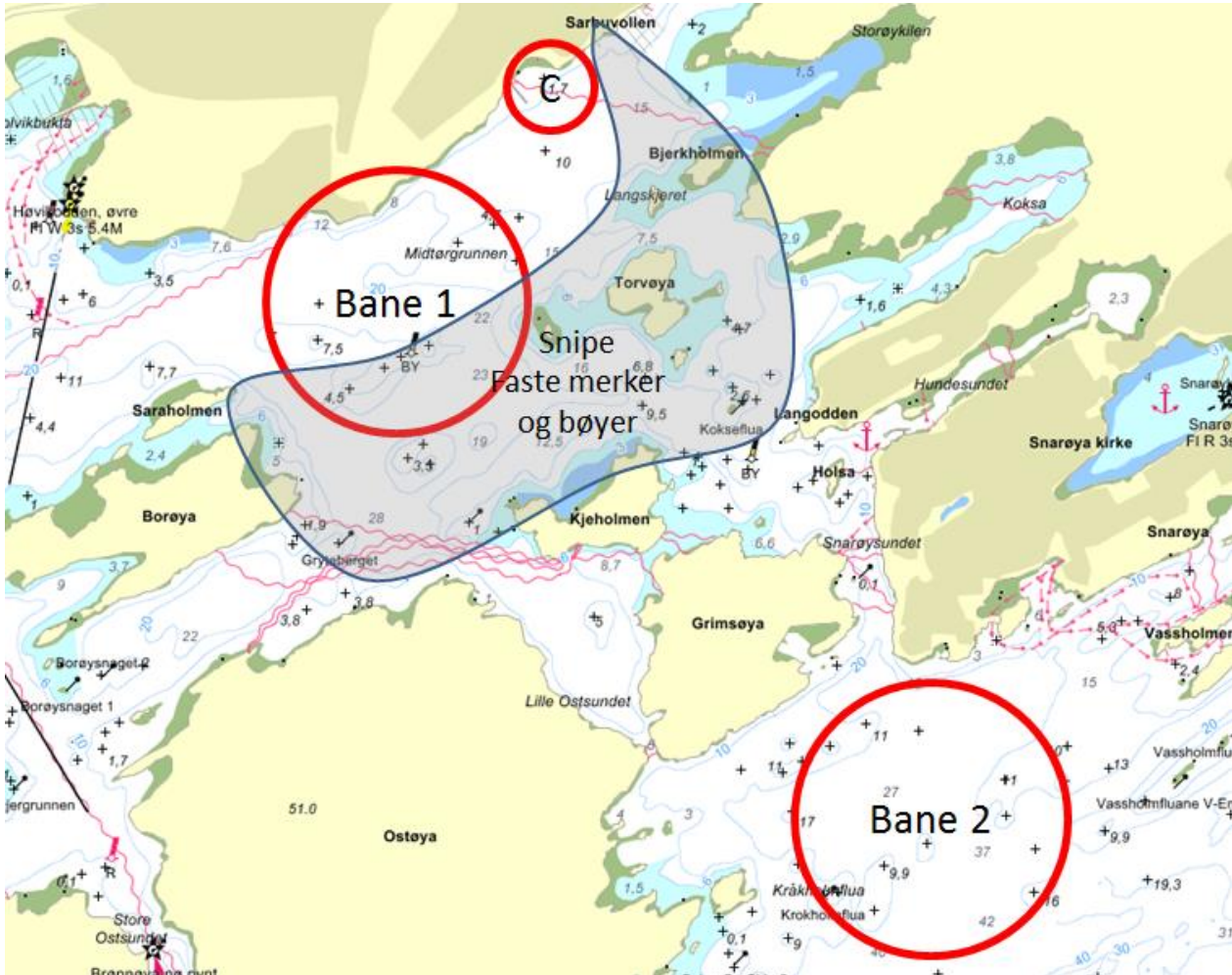
**Endring 3, punkt 6:** For Snipe seiles det maksimalt 8 seilaser.

Sarbuvollen 13/10, 17.45

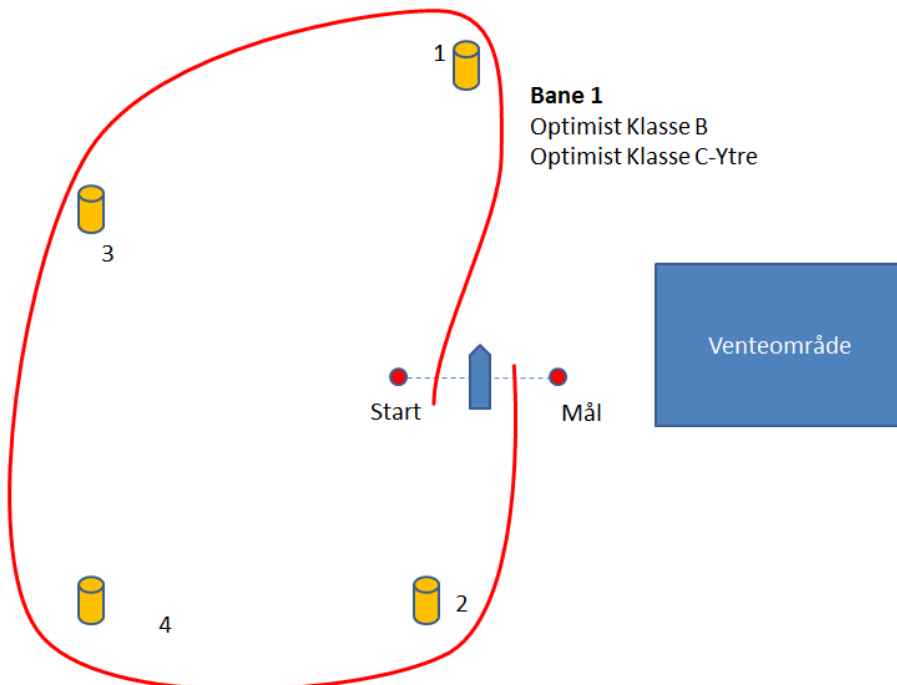
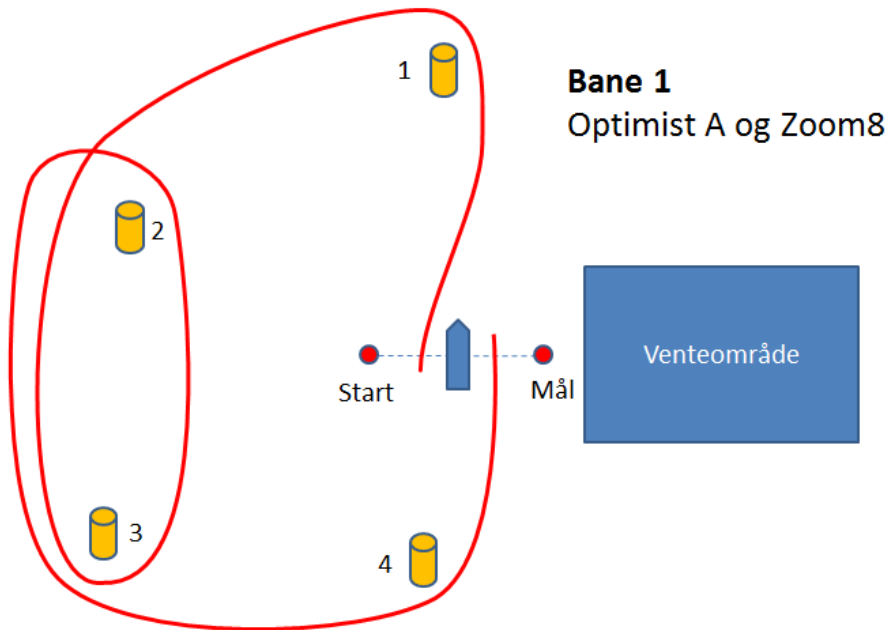


## VEDLEGG 1

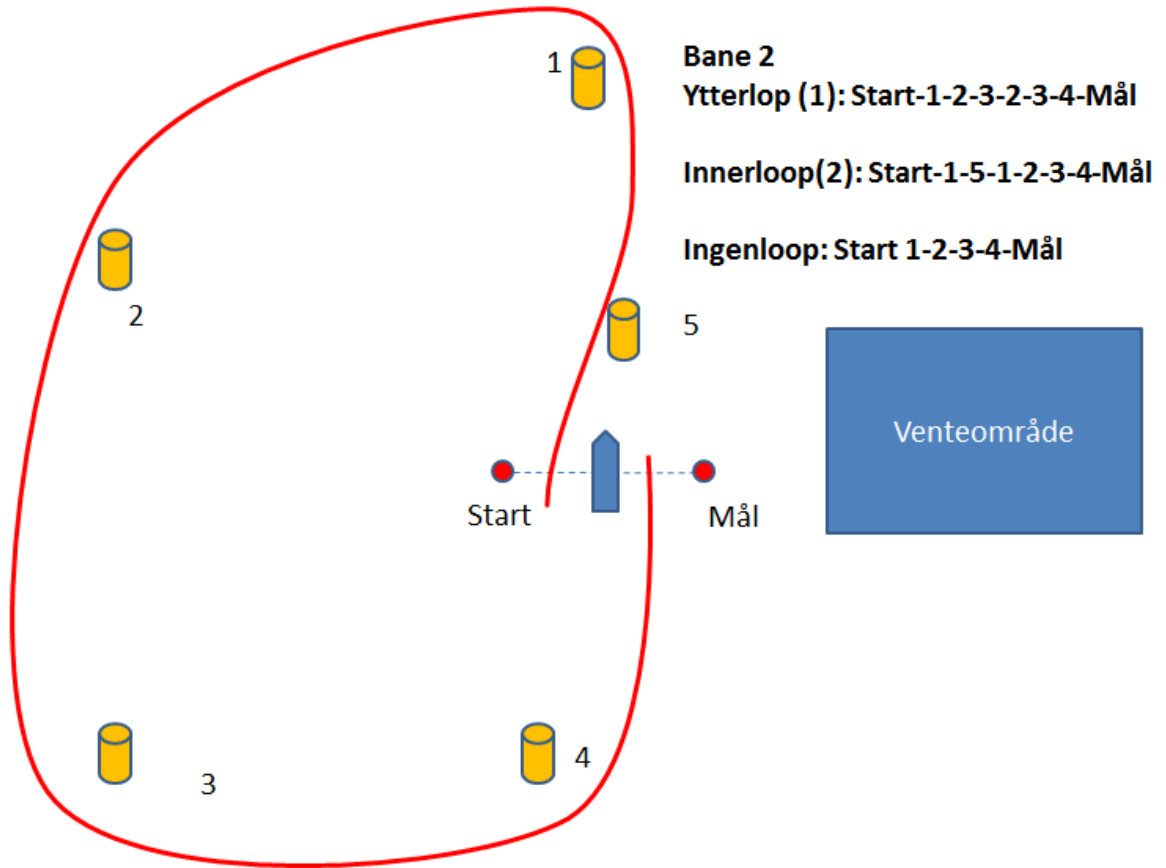
### Baneområder:





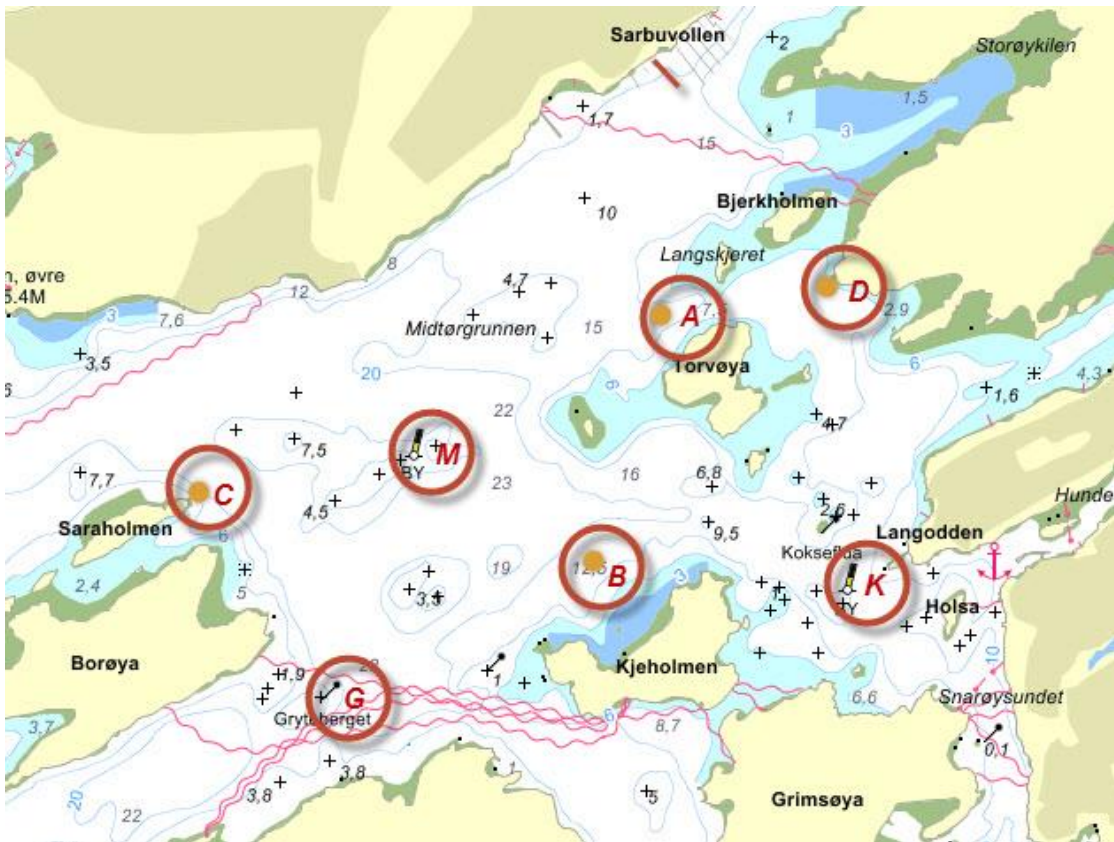


**Bane 2, Vassholmbanen:**





### Bane 3: Snipe, Faste merker



Signalflegg 1, ingen angivelser: Start-As-Mb-Gb-Bs-Kb-Db-As-Mål

Signalflegg 2, ingen angivelser: Start-As-Gs-Cs-Bb-Ab-Mål

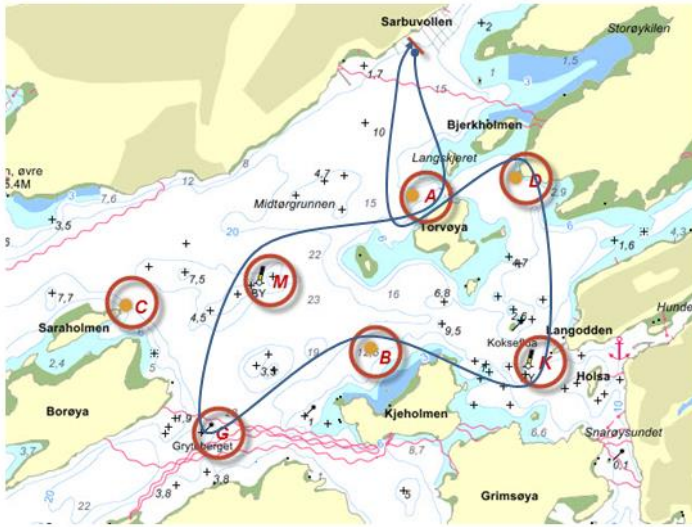
Signalflegg 3, ingen angivelser: Start-Ab-Ds-Ks-Bs-Ab-Mål

**Merk:** Bøyenes plassering er omtrentelig

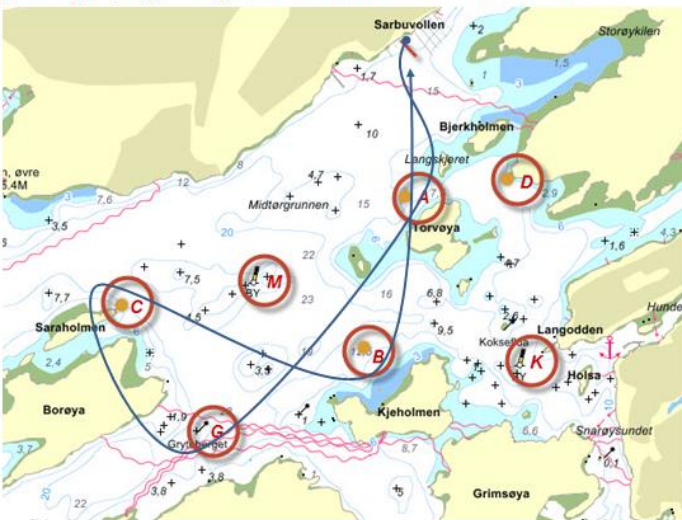
Korteste vei mellom to merker kan gå over områder med liten seilingsdybde – eller over land, det er seileres ansvar å velge en kurs som ikke fører til berøring av bunn eller land. Det bes om omtanke og forsiktighet om man er nærme noen av de andre banene, og om mulig ikke seile inn i dem. Det er ikke tillatt å seile inn i Nybegynner (C klassen) som er mellom betongbrygge Seilforening og Plathebukta

Se angivelse av foreslåtte løp neste side

**Signalflagg 1, ingen angivelser: Start-As-Mb-Gb-Bs-Kb-Db-As-Mål**



**Signalflagg 2, ingen angivelser: Start-As-Gs-Cs-Bb-Ab-Mål**



**Signalflagg 3, ingen angivelser: Start-Ab-Ds-Ks-Bs-Ab-Mål**

