

Sjekkliste for regatta-ansvarleg på Hjeltefjordtrimmen 2013

Dette dokumentet er meint som ei hjelp til deg som skal vera regatta-ansvarleg under Hjeltefjordtrimmen 2013.
Dersom du har innspel til dette dokumentet kan du ta kontakt med Kjell Magnus Økland på kjellmag@gmail.com / 95 04 67 39.

Seinast dagen før regattaen

Sjekka vêrmelding
Sjekka motor/drivstoff og anna teknisk utstyr på startbåten
Sjekka flagg, bøyer, tau og lodd
Les seglingsvedtektene nøye

På dagtid regattadagen

Sjekka vêrmelding
(ved svært sterk vind: vurderer og evt. kringkasta avlysning seinast kl. 14.00 via epost og nettsider)
Vera ute i god tid

Folk og utstyr som skal vera med i startbåten

Minst 3 personar
(Arbeidsdelinga ved start kan til dømes vera 1 båtførar, 2 klokke/lydsignal 3 flaggmeister og ved målgang: 1 båtførar, 2 sekretær 3 utkikk/klokke)

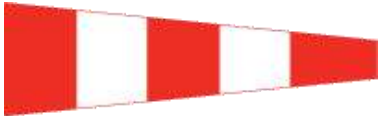


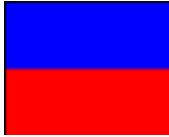

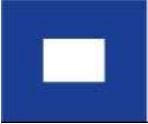



Minst 2 tunge lodd og 1 lett som daumann
Minst 300 meter iletau klar til bruk i stamp
(i verste fall må ein ha iletau til merke 1 + to startmerker = ca. 300 m)
Minst 2 store blåser
Flaggline /strips / tape
Kniv / båtshake
Flaggstativ
Fløyte/tut/signalhorn/tåkelur til å laga lydsignal med
GPS
UTC-klokke
Kikkert

Kartplottar/ekkolodd (høve til å studera dybder)
Kappseglingsreglementet 2013-2016
Vannfast skriveblokk+penn
Laminerte nr. skilt: 1, 2, 3, 4 og 5 i minst A3-storleik
Kamera
VHF

Perm som inneheld:

Laminerte seilingsbestemmelsar
Laminert sjekkliste for regattaansvarleg
Laminert liste med båtnamn, type, seglnr over kva
båtar som segla i 08-11, sortert etter seglnr.

Fylgjande 10 flagg skal vera med i startbåten:

| | | | | | |
|----------------|---|--|---|---|---|
| Flagg |  |  |  |  | |
| Namn på flagg | AP | Signalflagg N Signalflagg A | Signalflagg D | Signalflagg E | |
| Vert brukt ved | Utsetjing | N over A: Alle seglasar er annullert. Ikkje fleire seglasar i dag. | Klasseflagg 0,000 – 0,930 & rekruttklasse | Klasseflagg 0,931-1,000 & 1,001 og over | |
| Lydsignal | Opp: 2 lydsignal Ned: 1 lydsignal | Opp: 3 lydsignal | | | |
| Flagg |  |  |  |  |  |
| Namn på flagg | Signalflagg M | Signalflagg P | Signalflagg S | Signalflagg X | Fyrste likhetsteikn |
| Vert brukt ved | Erstattar merke | Klarsignal | Avkorting | Individuell tilbakekalling | Generell tilbakekalling |
| Lydsignal | | Opp: 1 lydsignal Ned: 1 lydsignal | Opp: 2 lydsignal | Opp: 1 lydsignal | Opp: 2 lydsignal Ned: 1 lydsignal |

Sjå òg forsatsen i kappseglingsreglementet!

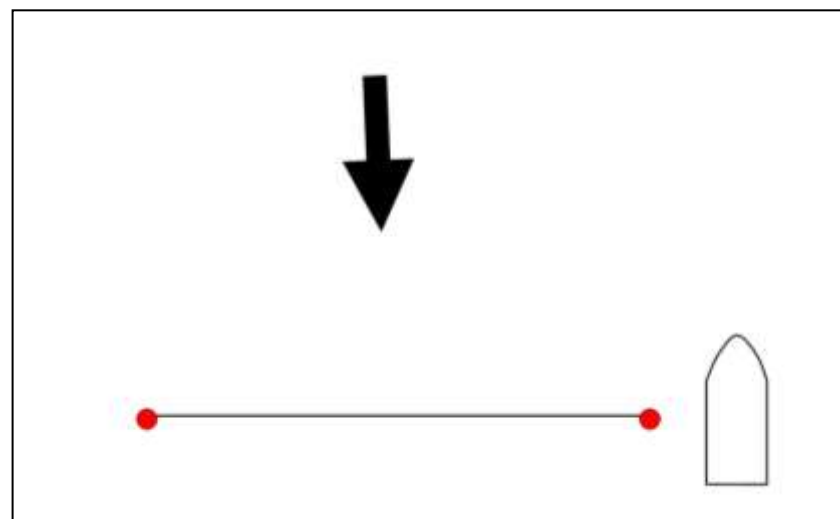
Utpå kl. 1800-1820

- Vera i startområdet seinast klokka 1800, sjekk at merke 1 og det faste startmerket er på plass. Ha VHF på på kanal 16.
- Vurdera og avgjera kva løpsalternativ som skal seglast, evt. be om innspel frå andre.
- Leggja startmerke (helst med daumann, slik at det ikkje flyt iletau rundt startmerket) 90° på vinden. Legg fyrst startbøyen godt til lo (40-50 meter), la vind og straum virka før du eventuelt justerer mot le. For å oppnå god spredning på startlinja bør linja ha 3-4° fordel for babord bøye (= 30-40 meter). Lengda på startlinja bør vera 150-250 meter. Sjå større utgåve av dybdekartet på s 6.
- Ta i mot meldingar om DH-LYS-tal og båtar som vil segla i rekruttklassen
- Notera namn og seglnr. på båtar etter kvart som dei kjem til startområdet.



Kl. 1820

- Visa løpsnummer og ha dette synleg til startprosedyrane for alle klassar er gjennomført.
- Sjekka startlinja, dersom linja er veldig skeiv kan du evt. leggja eit nytt merke og setja på ei kanne eller ein fender på det fyrste startmerket.
- Posisjonera seg ved styrbord bøye
- Gjera klart flagg, lydutstyr, GPS-klokke til startprosedyren



Startprosedyren

1825: Varselsignal 1. start

1826: Klarsignal 1. start

1829: Eitt-minuttsignal 1. start

1830: Startsignal 1. start

(evt. signalisering for individuell / generell tilbakekalling)

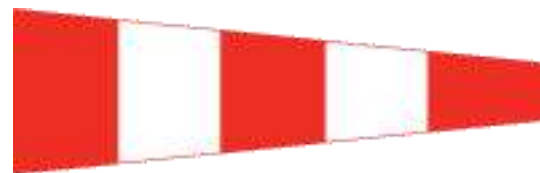
1835: Varselsignal 2. start

1836: Klarsignal 2. start



1839: Eitt-minuttsignal 2. start

1840: Startsignal 2. start

(evt. signalisering for individuell / generell tilbakekalling)



**Hugs at du uansett grunn kan utsetja starten, så lenge startsignalet ikkje er gått. Dette kan vera nyttig til dømes ved feil i startprosedyren.
AP går ned med 1 lydsignal 1 minutt før ny prosedyre.**

| | | | |
|----------------------------|---|---|--|
| Individuell tilbakekalling |  | Opp: 1 lydsignal Skal henga i inntil 4 minutt, dersom ikkje tjuvstartande båtar går attende. | |
| Generell tilbakekalling |  | Opp: 2 lydsignal Ned: 1 lydsignal. Ny prosedyre 1 minutt etter. | (Dersom det er generell tilbakekalling i 1. start, forskyv du prosedyren for 2. start) |

Under løpet

Telja kor mange båtar som seglar. Løpande vurderer evt. avkorting. I forkant av at fyrste båt i klassen rundar, bør det vurderast om siste båt i klassen klarar å runda dette merket før klokka 21.00, då maksimaltida går ut. Ha i mente at vinden ofte minkar etter klokka 20.00. Fotografera, gjerne ved merkerundingar.

Ved avkorting

Planlegg avkorting i god tid!

Plasser båten på den sida av merket som båtane ville ha segla dersom det ikkje vart avkorting, jamfør vedlegg 3 i seglingsvedtektene.

Gje signal for avkorting = signalflagg S med to lydsignal saman med klasseflagg for dei klassane som skal avkortast.

Notera målgangstider.

Ved målgang

Posisjonera båten 90° på mållinja.

Ha skrivesaker klar. (Dersom ein skriv opp rekkefølgjen som båtane kjem i på nest siste merke, så er mesteparten av sekretærjobben alt gjort.)

Notera båtnamn+seglnummer og klokkeslett for målgang, til dømes 20.14.34. Noter evt. protestflagg, båtar som har brutt, vind og hendingar.

Propagandakomiteén vil ta kontakt med arrangøren om dette for å kunne lage reportasjen som vert laga om regattaen i etterkant.

Etter siste målgang

Ryddra merker: Dra opp eine startmerket med ile. Unngå å kappe ilettau til startbøye.

Ringa/senda resultatata til resultatansvarleg Onar Nilsen 41 10 44 65 / onar@okel.no

Køyra til lands og fortøya startbåt.

På land

Lossa/rydda utstyr. Våte flagg må setjast til tørk!

Sendra bilete til ranbilder@gmail.com så vert dei publisert på www.hjeltefjordtrimmen.no

Dersom eitkvart manglar/må utbetrast til neste gong

Ring eller send epost om kva som må gjerast til nøkkelpersonell.

Helsing

Regattakomiteen
Ran Seilforening

Regattakomiteen
Askøy Seilforening

PS! Om det gjer meirsmak å arrangera, så er du hjarteleg velkomen i regattakomiteen!

4 vedlegg

1: Dybdekart over startområdet

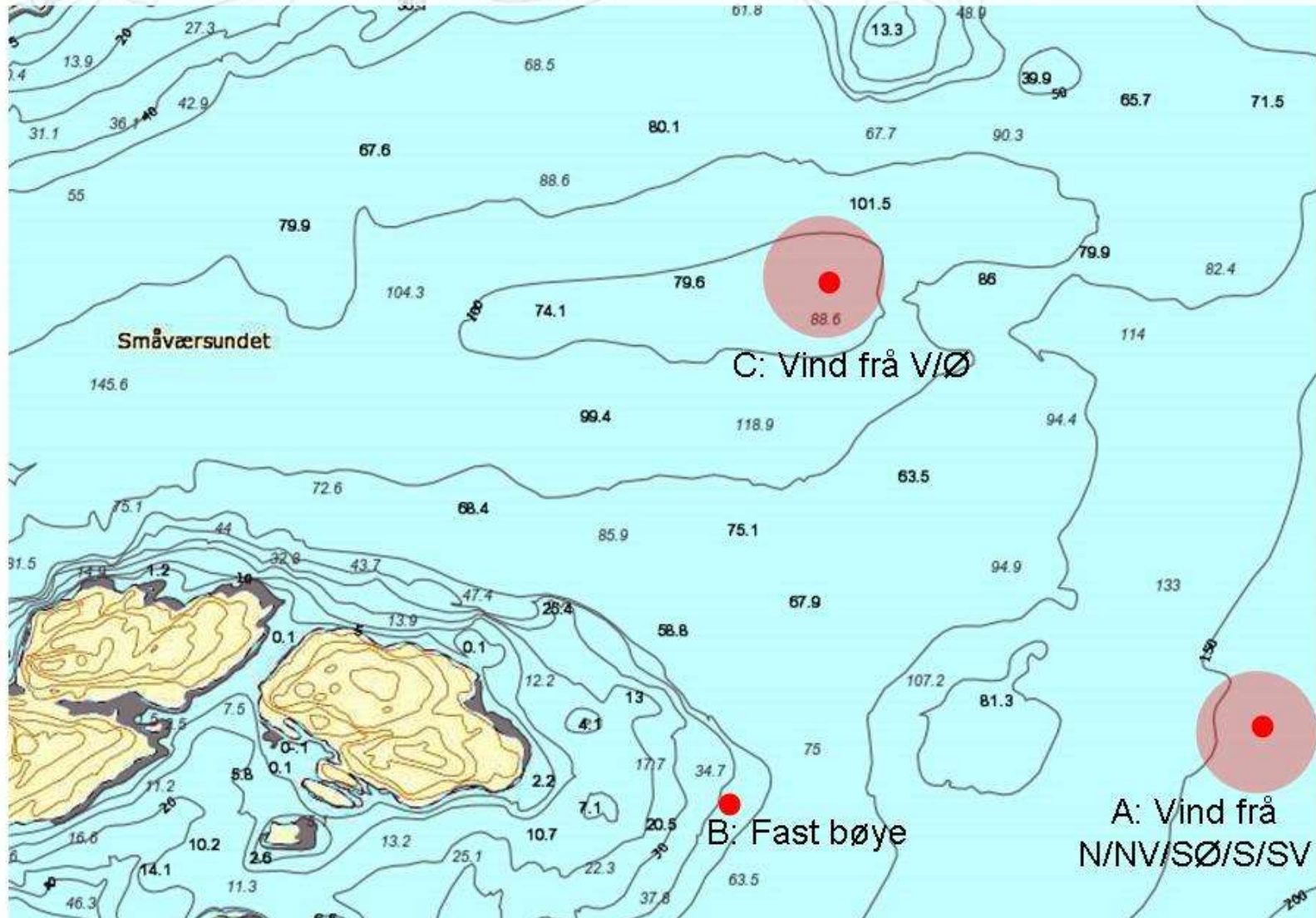
2: Prinsipp for avkorting ved runding av Gullskjær

3: Prinsipp for avkorting ved runding av Rotøyane om B

4: Prinsipp for avkorting ved runding av Rotøyane om S

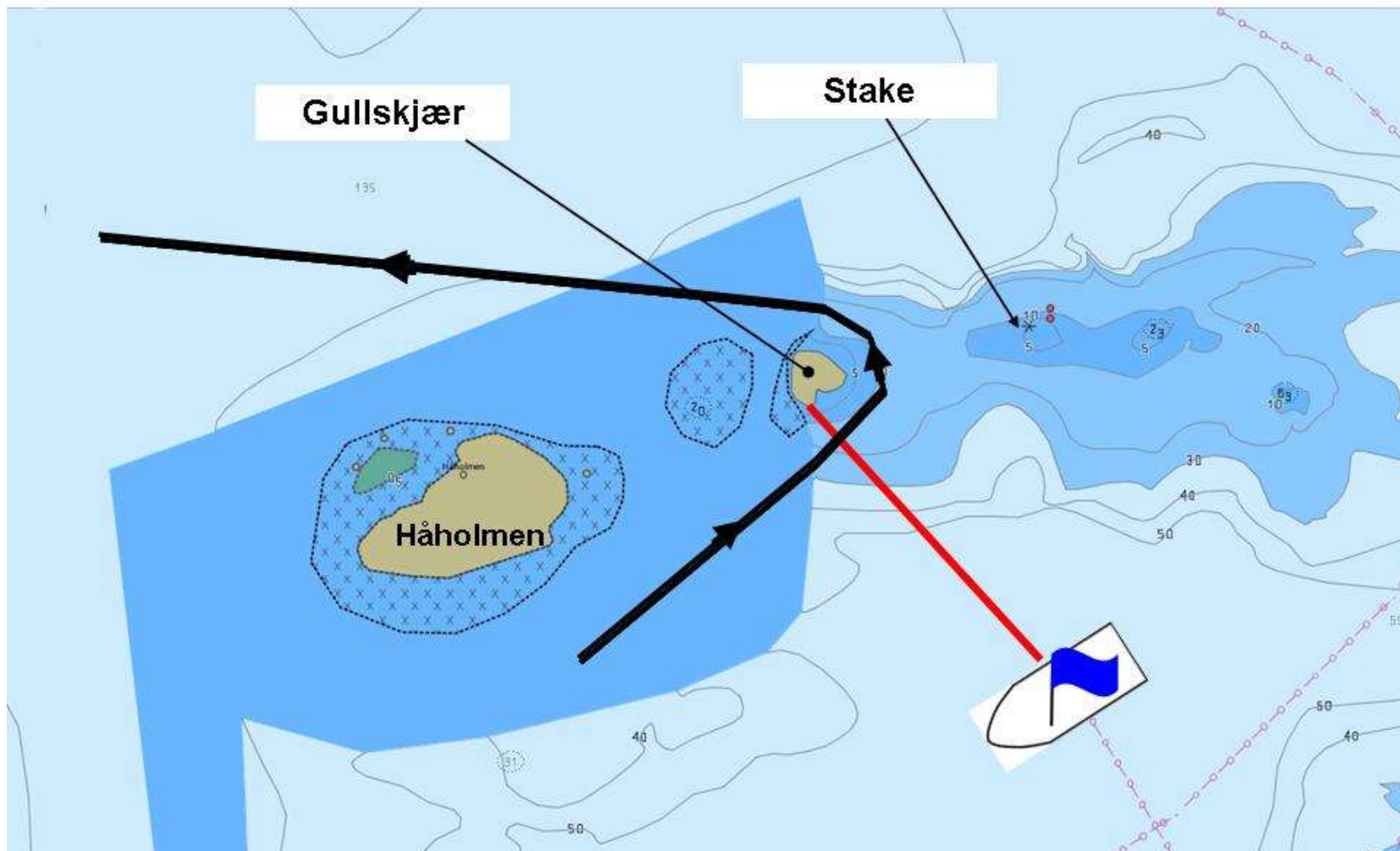
Dybder kring startlinja på Hjeltefjordtrimmen

A: ca. 160 m. B: ca. 60 m. C: ca. 85 m.



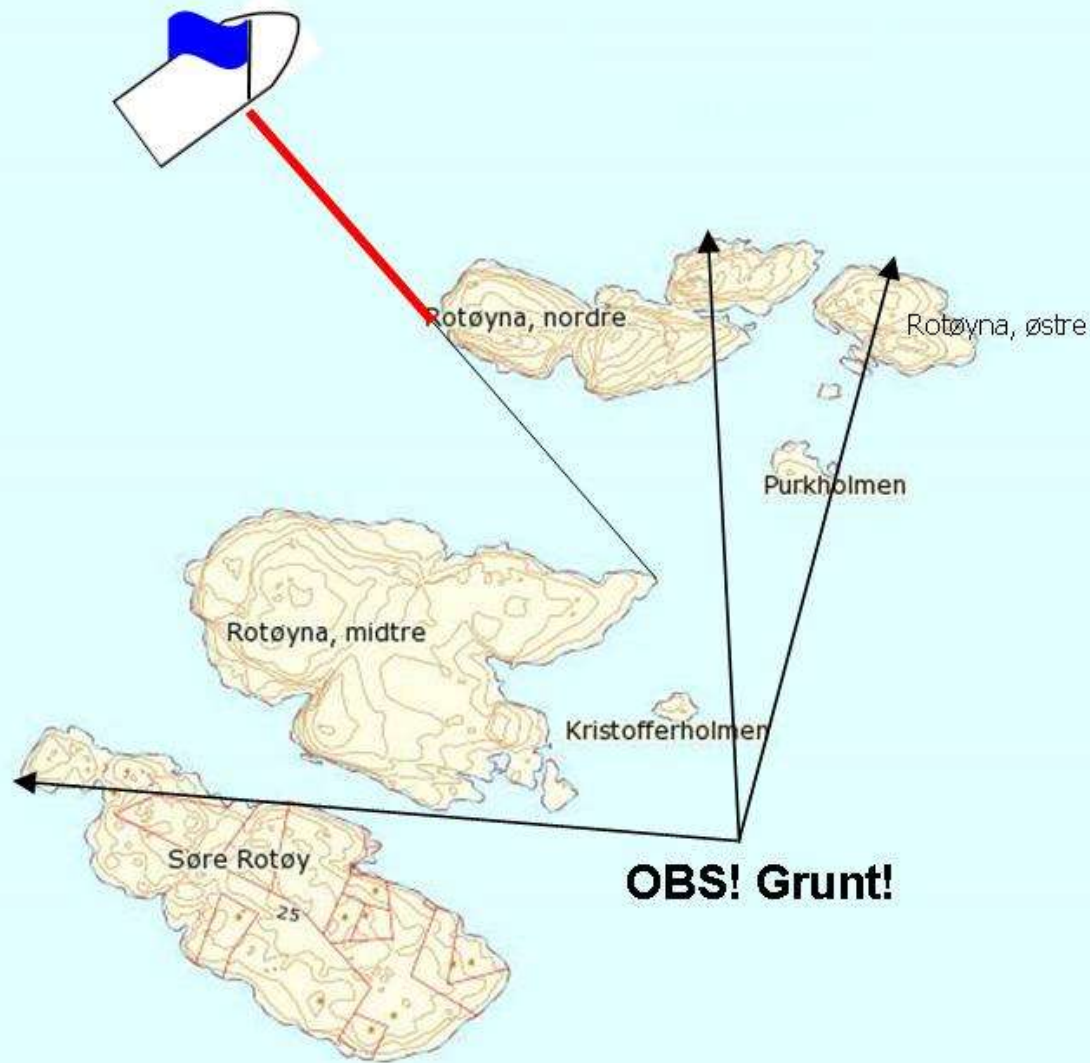
Prinsipp for avkorting ved runding Gullskjær om B

Målbåt ligg 300 meter sørøst for Gullskjær.
Mållinja skal passerast i retning frå førre merke.



Prinsipp for avkorting ved runding Rotøyane om B

Målbåt ligg 300m NV for Nordre Rotøy med neset på Nordre Rotøy overrett med neset på Midtre Rotøy.
Mållinja skal passerast i retning frå førre merke.



Prinsipp for avkorting ved runding Rotøyane om S

Målbåt ligg 300 meter sørvest for Søndre Rotøy med neset på Søndre Rotøy overrett med neset på Østre Rotøy. Mållinja skal passerast i retning frå førre merke.

