



# Drøbak Jollecup 2013

4. - 5. mai 2013

## SEILINGSBESTEMMELSER

### 1. Regler

- 1.1. Regattaen vil være underlagt reglene slik de er definert i Kappseilingsreglene og klassevedtektene for de aktuelle klasser, med unntak av eventuelle forandringer som forårsaket av disse bestemmelser. For brett gjelder Appendiks B med visse modifikasjoner beskrevet i seilingsbestemmelsene.
- 1.2. NSFs bestemmelser for deltakelse i idrettsarrangement for barn vil gjelde.
- 1.3. Det kan bli dømming på banen i henhold til Appendiks P.

### 2. Beskjeder til deltagerne

Beskjeder til deltagerne vil bli slått opp på den offisielle oppslagstavlen som er på veggen ved Seilerhytta på Husvikholmen.

### 3. Endringer i seilingsbestemmelsene

Eventuelle endringer i seilingsbestemmelsene vil bli oppslått før kl. 10:30 på regattadagen.

### 4. Signaler på land

- 4.1. Signaler på land vil bli gitt på signalmast på Seilerhytta
- 4.2. Når flagg AP vises på land skal '1 minutt' i signaler for kappseilas erstattes med "ikke mindre enn 45 minutter".
- 4.3. Signalflegg "L" betyr: Viktig melding er slått opp på oppslagstavlen.

### 5. Tidsprogram for kappseilasene

- 5.1. Dato for seilasene:  
Lørdag 4. mai: seiling  
Søndag 5. mai: seiling
- 5.2. Det vil bli forsøkt avholdt maksimalt 4 seilaser per dag. Dersom signalflegg "H" er satt på komitébåten betyr det at "ingen flere seilaser vil bli seilt i dag".
- 5.3. Varselsignal for første start hver dag vil bli gitt kl. 12:00.
- 5.4. Varselsignal vil ikke bli gitt etter kl. 16:00 søndag 5. mai.

### 6. Klasseflagg

<u>Klasse</u>	<u>Flagg</u>
Optimist (A)	O
E-jolle/laser	D
Zoom (alle)	E
29er	F
Brett	G

Klasse Optimist B skal føre rødt bånd i spristaken.

### 7. Baneområde

Vedlegg 1 viser baneområdet beliggenhet som vil være i Drøbaksundet vest av Husvikholmen. Alternative baneområder er syd av Oscarsborg og vest av Bergholmen.

## **8. Bane**

Det vil bli seilt på "pølsebane" i henhold til skisse i vedlegg 2. Antall runder per seilas for de ulike klassene er også angitt vedlegget.

## **9. Merker**

- 9.1. Merkene vil være rød-oransje bøyer.
- 9.2. Startmerke vil være rød-oransje bøye med oransje flagg.
- 9.3. Målmerke vil være gul bøye.

## **10. Starten**

- 10.1. Kappseilasene vil bli startet i henhold til *Regel 26* med varselsignalet fem minutter før startsignalet.
- 10.2. Startlinjen er mellom en stang med orange flagg på en komitébåt eller land ved styrbord ende og en utlagt rød-oransje bøye med flagg ved babord ende.
- 10.3. Båter hvis varselsignal ikke har blitt gitt skal holde seg unna startområdet under startsekvensen for andre klasser.
- 10.4. En båt som starter senere enn 4 minutter etter sitt startsignal vil bli scoret DNS. Dette endrer regel A4.

## **11. Mål**

Med mindre løpet er avkortet, er mållinjen mellom en stang med blått flagg på en komitébåt og en utlagt gul bøye.

## **12. Straffesystem**

- 12.1. En båt som har tatt en straff i henhold til regel 31.2 eller 44.1 skal fylle ut et eget skjema på regattakontoret innen utløpet av protestfristen.
- 12.2. Appendiks P gjelder for alle klasser. Appendiks P 2.3 skal ikke gjelde.

## **13. Maksimaltid**

Maksimaltiden for hele løpet er 90 minutter for første båt i hver klasse. Båter som går i mål mer enn 25 minutter etter at første båt i klassen som har seilt løpet og gått i mål, noteres som "DNF". Denne bestemmelsen endrer regel 35 og Appendiks A 4.

## **14. Protester og søknader om godtgjørelse**

- 14.1. Protestskjemaer fås på regattakontoret. Protester skal leveres der innen protestfristen. Regel B7.1 gjelder ikke.
- 14.2. For hver klasse gjelder at protestfristen er 60 minutter etter at siste båt uansett klasse har fullført dagens siste seilas.
- 14.3. Beskjed om protester vil bli slått opp på oppslagstavlen så snart som mulig for å underrette deltagere om høringer hvor de er parter eller er nevnt som vitner.
- 14.4. Beskjed om protester fra regattakomiteen eller protestkomiteen vil bli slått opp for å underrette båter i henhold til regel 61.1 (b)
- 14.5. En liste over båter som, i henhold til bestemmelse 12.2 har innrømmet å bryte regel 42 eller har blitt diskvalifisert av protestkomiteen vil bli slått opp før protestfristens utløp.

## **15. Poengberegning**

- 15.1. Lavpoengsystemet i Appendiks A vil bli benyttet. Dette endrer Appendiks B8.
- 15.2. Én (1) kappseilas må fullføres for at det skal bli en gyldig serie.
- 15.3. Når tre (3) seilaser eller færre er blitt gjennomført, vil en båts poeng for serien være dens totale poengsum. Når fire (4) eller flere seilaser er gjennomført, vil en båts poeng for serien være den totale poengsum minus dens dårligste poengsum.

## **16. Sikkerhetsbestemmelser**

- 16.1. Dersom en deltager lider av spesielle sykdommer som arrangørene bør være kjent med, skal dette opplyses ved registrering. Det er den enkelte deltakers ansvar å oppgi eventuelle slike opplysninger.

- 16.2. Ved kryssing av skipsleden til og fra baneområder på vestsiden av skipsleden skal sikkerhetsbåt førende rødt flagg være til stede, og seilerne skal vente på klarsignal fra den før kryssingen begynner.
- 16.3. Ved seiling på baneområde utenfor Seilhytta vil sikkerhetsbåt førende rødt flagg markere banens vestlige begrensning, skipsleden.

### **17. Følgebåter**

- 17.1. Alle følgebåter skal registreres på regattakontoret, og vil inngå i regattaens sikkerhetsorganisasjon.
- 17.2. Foreninger som stiller med 4 eller flere deltagende båter **må** stille med minst en sikkerhetsbåt.
- 17.3. Følgebåter skal være utenfor områder der båter kappseiler.

### **18. Premiering**

1/3 premiering i hver klasse i henhold til regler for OAS Jollecup. Premiering til alle født i 2001 eller senere. Lik premiering for alle i optimist klasse C. Premieutdeling vil bli avholdt så snart de offisielle resultatene foreligger

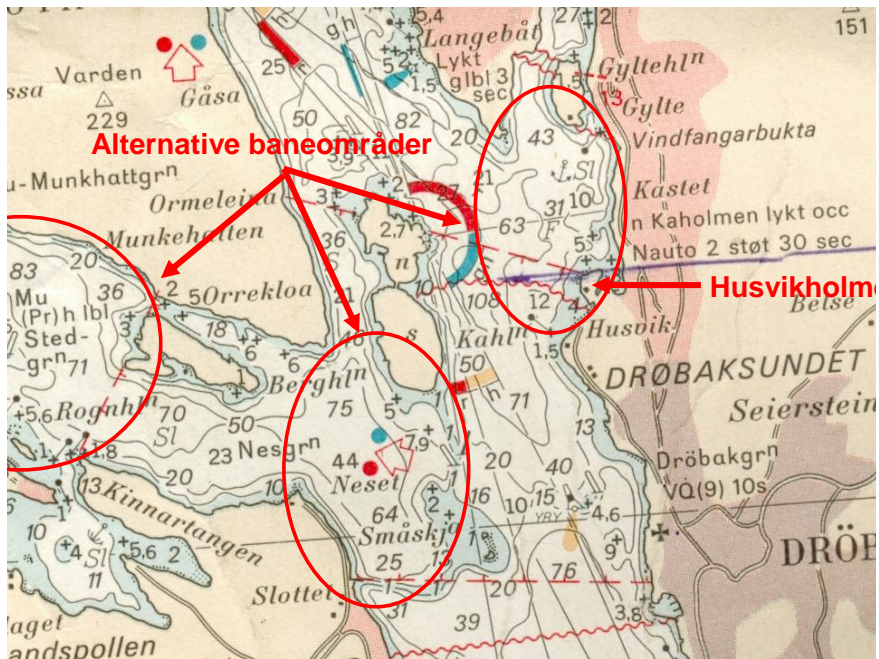
### **19. Ansvar**

Deltagerne i regattaen deltar ene og alene på eget ansvar. Se *Regel 4 Avgjørelse om å kappseile*. Drøbaksund Seilforening vil ikke akseptere noe ansvar for skade på materiell eller person eller dødsfall inntruffet i forbindelse med, før, under eller etter regattaen.

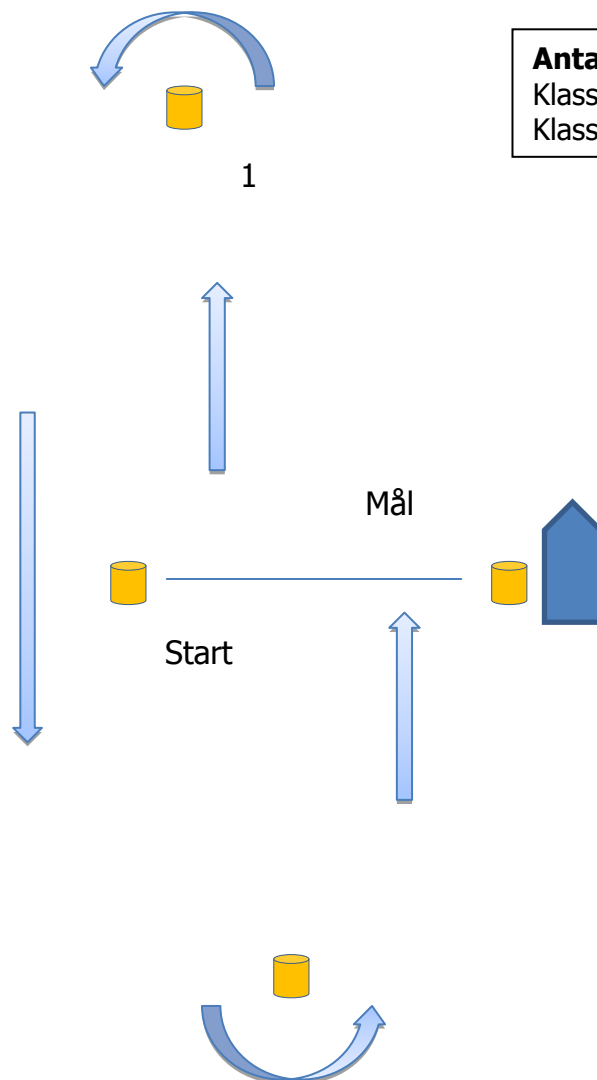
### **20. Forsikring**

Alle deltagende båter skal være forsikret og med gyldig ansvarsforsikring.

## Vedlegg 1: Baneområde



## Vedlegg 2: Bane



**Antall runder på banen**  
Klasse optimist A: 2 runder  
Klasse optimist B: 1 runde