



16. - 18. august 2013

SEILINGSBESTEMMELSER

Moss Raymarine Race 2013

DISTANSESELAS NOR rating

Raymarine®



SEILINGSBESTEMMELSER, Distanse NOR rating

ORGANISERENDE MYNDIGHET:

Moss Seilforening, Postboks 1011 Jeløy, 1510 Moss
www.moss-seilforening.no



1 REGLER

1.1 Regattaen vil være underlagt reglene slik de er definert i Kappseilingsreglene og NSF's sikkerhetsbestemmelser i kategori 6.

1.2 Alle båter pålegges å føre regattasponsorsmerker og flagg. Båtene kan pålegges å installere arrangørens GPS sporingsenhet.

1.3 Hvis det oppstår konflikt mellom kunngjøringen og seilingsbestemmelsene, gjelder seilingsbestemmelsene.

2 BESKJEDER TIL DELTAGERE

Beskjeder til deltagerne vil bli slått opp på den offisielle oppslagstavlen utenfor Moss Seilforenings klubbhus på Søly.

3 ENDRINGER I SEILINGSBESTEMMELSENE

Eventuelle endringer i seilingsbestemmelsene vil bli oppslått før kl 09:00 samme dag de trer i kraft, bortsett fra at eventuelle forandringer i tidsprogrammet for seilasene vil bli oppslått før kl 20:00 dagen før de trer i kraft

4 SIGNALER PÅ LAND

4.1 Signaler på land vil bli gitt ved med signalflegg ved klubbhuset.

4.2 Når flagg AP vises på land skal '1 minutt' erstattes med 'ikke mindre enn 60 minutter' i seilassignalet AP. (Båtene anmodes om ikke å forlate havnen før AP er tatt ned.)

5 TIDSPROGRAM FOR SEILASENE

5.1 Dato for seilasene er:
Shorthand: 17. og 18. august 2013
Tur: 17. august 2013

5.2 Lørdag 17. august
kl: 09:00 Åpning og rormannsmøte
kl: 11:00 Første varselsignal,
Søndag 19. august
kl: 11:00 Første varselsignal,

6 KLASSEFLAGG

Klasse	Klasseflagg
Distanse seilas NOR rating	D

7 BANEOMRÅDER

Vedlagte kart tillegg 3, viser alternativene på hvor starten går. Starten foregår på samme bane som baneseilasen (pølebane).

8 LØPENE

Diagrammet i Tillegg 2, viser løps alternativene for alle klasser.

9 MERKER

Merke 1 vil være hvit sylinderbøye, begrensingsmerket 4 vil være rund, oransje bøye.

10 STARTEN

10.1 Seilasene startes ved å bruke regel 26 med varselsignalet 5 minutter før startsignalet.

10.2 Et oppmerksomhetssignal i form av et lydsignal kan bli gitt før varselsignalet.

10.3 Startlinjen er mellom rødt flagg ombord i start-/målbåt på styrbord ende, og merke 1.

10.4 Det vil bli lagt ut et begrensingsmerke bak startbåten, Det er ikke tillatt å seile mellom startbåt og begrensingsmerket (4).

10.5 Båter hvis varselsignal ikke har blitt gitt, skal holde seg unna startområdet under startsekvensen for andre klasser.

10.6 En båt som starter senere enn 5 minutter etter sitt startsignal vil bli scoret DNS (startet ikke) uten en høring. Dette endrer reglene A4 og A5.

11 MÅL

Mållinjen vil være mellom blått flagg om bord i start-/målbåt og flaggbøye med grønt flagg ved styrbord ende.

12 STRAFFESYSTEM

Båter som har tatt en-tørn straff etter å ha berørt et merke, eller to-tørn straff etter å ha brutt en regel i Kappseilingsreglenes del 2, skal føre opp straffevendingene på et skjema, som fylles ut på regattakontoret innen protestfristen.

13 MAKSIMALTIDER

13.1 Maksimaltiden er 10 timer

- 13.2** Båter som ikke går i mål innen 3 timer etter den første båt i sin klasse som har seilt løpet og gått i mål, noteres som DNF (Fullførte ikke) uten en høring.
Dette endrer reglene 35, A4 og A5.
- 14** **PROTESTER OG SØKNADER OM GODTGJØRELSE**
- 14.1** Protestskjemaer fås på sekretariat i klubbhuset på Søly. Protester og søknader om godtgjørelse eller gjenåpning skal leveres der innen den relevante tidsfristen.
- 14.2** For hver klasse gjelder at protestfristen er 90 minutter etter at siste båt har fullført dagens siste seilas.
- 14.3** Beskjed om protester vil bli slått opp på tavlen utenfor teltet på klubbhuset på Søly innen 30 minutter etter protestfristens utløp for å underrette deltagere om høringer hvor de er parter eller er nevnt som vitner. Høringene vil foregå i et oppsatt jurykontor i klubbhuset.
- 14.4** Brudd på seilingsbestemmelsene 1.2, 10.7 og 25 gir ikke grunn for en protest fra en båt. Dette endrer regel 60.1(a). Straffer for brudd på disse bestemmelsene kan være mindre enn diskvalifisering hvis protestkomiteen bestemmer det. Scoringsforkortelsen for en straff under denne bestemmelsen vil være DPI.
- 14.5** På den siste programfestede dagen for seilaser skal en søknad om gjenåpning av en høring leveres innen protestfristen hvis parten som ber om gjenåpning ble informert om avgjørelsen dagen før; ikke senere enn 30 minutter etter at parten som ber om gjenåpning ble informert om avgjørelsen den dagen. Dette endrer regel 66.
- 14.6** På den siste programfestede dagen for seilaser skal en søknad om godtgjørelse basert på en avgjørelse av protestkomiteen leveres senest 30 minutter etter at avgjørelsen ble slått opp. Dette endrer regel 62.2.
- 15** **POENGBEREGNING**
Korrigert seiltid beregnes etter NOR-rating «ett-talls system».
Lavpoengsystemet i Appendiks A benyttes.
- 16** **SIKKERHETSBESTEMMELSER**
En båt som trekker seg fra en seilas skal underrette regattakomiteen så snart som mulig.
- 17** **BYTTE AV BESETNING ELLER UTSTYR**
- 17.1** Samme besetning skal seile i alle seilaser, men forandring kan foretas hvis viktige grunner foreligger. Slik forandring skal på forhånd være godkjent av protestkomiteen og skal bare godkjennes dersom den ikke gir båten en fordel sammenlignet med besetningen før forandringen.
- 17.2** Bytte av skadet eller tapt utstyr vil ikke tillates uten at det er autorisert av regattakomiteen. Skriftlig søknad om bytte skal gjøres til komiteen ved første rimelige anledning.
- 18** **TEKNISK KONTROLL**
Det vil bli foretatt teknisk kontroll av båter og utstyr. Kontrollene kan foregå som stikkprøver før, under eller etter regattaene.
- 19** **REKLAME**
Eventuelt utlevert reklame av den organiserende myndighet skal klebes på og føres godt synlig på hver side av baugen.
- 20** **KOMITÉBÅTER**
Komitébåter vil bli merket med rosa flagg.
- 21** **RADIOKOMMUNIKASJON**
Regattakomiteen vil om mulig formidle informasjon til deltakende båter på VHF. Kanalene for de enkelte baner slås opp på informasjonstavlen ved klubbhuset på Søly. Manglende eller feilaktig informasjon mottatt på VHF gir ikke rett til godtgjørelse. Dette endrer regel 60.1 (b).
- 22** **PREMIER**
Det vil være 1/4 premiering.
- 23** **ANSVARFRASKRIVELSE**
Deltagere i regattaen deltar ene og alene på eget ansvar. Se regel 4, Avgjørelse om å kappseile. Den organiserende myndighet vil ikke akseptere noe ansvar for skade på materiell eller person eller dødsfall inntruffet i forbindelse med, før, under eller etter regattaen.
- 24** **FORSIKRING**
Hver deltagende båt skal være forsikret med gyldig ansvarsforsikring. Forsikringsbevis for ansvar ovenfor tredjepart skal forefinnes om bord.

Tillegg 1 - Start/bane alternativer

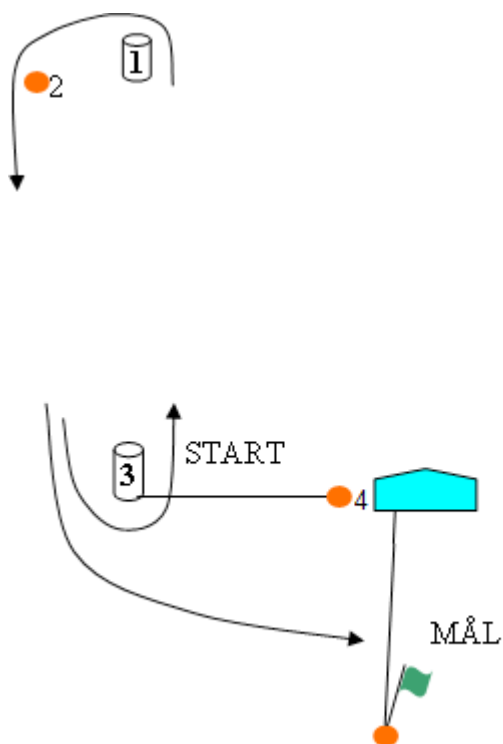
Vises Tallstander 1 ved før Varselsignalet, seiles:
Start, 5bb, 11bb, 5sb, 1bb, 2bb, 3bb, mål (ca.22nm)

Vises Tallstander 2 ved før Varselsignalet, seiles: Start,
5sb, 6bb, 7bb, 10bb, 1bb, 2bb, 3bb, mål (ca. 30nm)

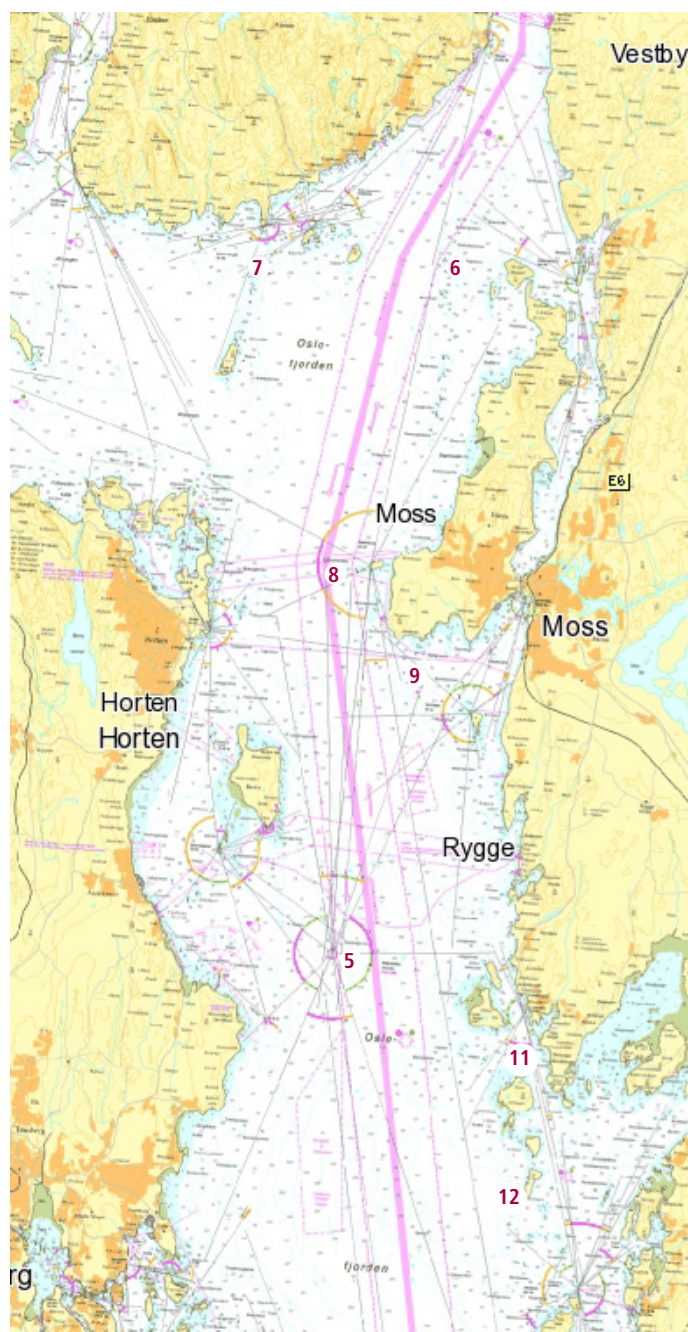
Vises Tallstander 3 ved før Varselsignalet, seiles:
Start, 5sb, 6bb, 1bb, 2bb, 3bb, mål (ca. 25nm)

Vises Tallstander 4 ved før Varselsignalet, seiles:
Start, 5sb, 8bb, 10bb, 1bb, 2bb, 3bb, mål (ca. 18nm)

Vises Tallstander 5 ved før Varselsignalet, seiles:
Start, 8sb, 6bb, 7bb, 8bb, 1bb, 2bb, 3bb, mål (ca. 17nm)



Tillegg 2



- 1 Hvit sylinderbøye, toppmerke baneseilasen
- 2 Oransje kulebøye, offset merke
- 3 Hvit sylinderbøye, babord startmerke
- 4 Oransje kulebøye, begrensings bak startbåt
- 5 Fyrlykt Mefjordbåen
- 6 Grønn stake Lindholmgr.
- 7 Grønn stake Langgr. N
- 8 Grønn stake Gullholmkrakken
- 9 Rød stake Skjelgr.N
- 10 Grønn stake Horten krakken vest
- 11 Rød stake Lang-stranda (Larkollen)
- 12 S. Sletter

59.20.119N	10.34.216E
59.30.886N	10.36.209E
59.30.500N	10.30.417E
59.26.046N	10.34.243E
59.24.820N	10.36.346E
59.25.253N	10.30.587E
59.18.709N	10.40.166E
59.16.556N	10.40.509E

Tillegg 3, start område, samme startlinje som baneseilasen.

