



Seilingsbestemmelser

1 Regler

- Regattaen vil være underlagt reglene slik de er definert i kappseilingsreglene 2013-2016
- Regattaen er kategorisert som kategori C og båtene skal tilfredstille sikkerhetskategori 6
- NOR-rating klasseregler
- NSF sitt lisenskrav
- HSK sine regler for VinterCupen 2013-2014
- Seilingsbestemmelsene for Snøføyka

2. Regattakontor og meldinger til deltagerne

Regattakontoret er nede i klubbhuset til Ran Seilforening og har følgende åpningstider:

Lørdag 15. mars kl. 10.00 – 11.00

Etter seilasen er regattakontoret åpent til en time etter protestfristen.


Meldinger til deltagerne vil bli slått opp på den offisielle oppslagstavlen ved klubbhuset til Ran Seilforening og på regattaens nettsider som du finner via www.ranseil.no

3. Endringer i seilingsbestemmelsene

Eventuelle endringer i seilingsbestemmelsene vil bli kunngjort på oppslagstavlen og på regattaens nettsider som du finner via www.ranseil.no før klokka 10.00 samme dag som de trer i kraft, bortsett fra eventuell endring i tidsprogrammet som vil bli kunngjort senest kl. 21.00 dagen før de trer i kraft.

4. Signal på land

4.1 Signal på land vil bli vist på signalmast på klubbhuset til Ran Seilforening.

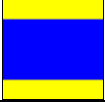
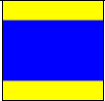
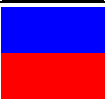
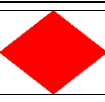

4.2 Når signalflagg AP  blir vist på land skal *et minutt* i Signal for kappsegel AP erstattes med *ikke mindre enn 60 minutt*.

5. Tidsprogram for seilasen

Lørdag 15. mars kl. 12.00: første varselsignal.

6. Klasseflagg og klasseinndeling

Følgende klasseflagg blir brukt:

Tur	Signalflagg D		1. start
NOR Rating uten spinnaker	Signalflagg D		1. start
NOR Rating med spinnaker <0,930	Signalflagg E		1. start
NOR Rating med spinnaker 0,931-1,000	Signalflagg F		2. start
NOR Rating med spinnaker >1,001	Signalflagg G		3. start

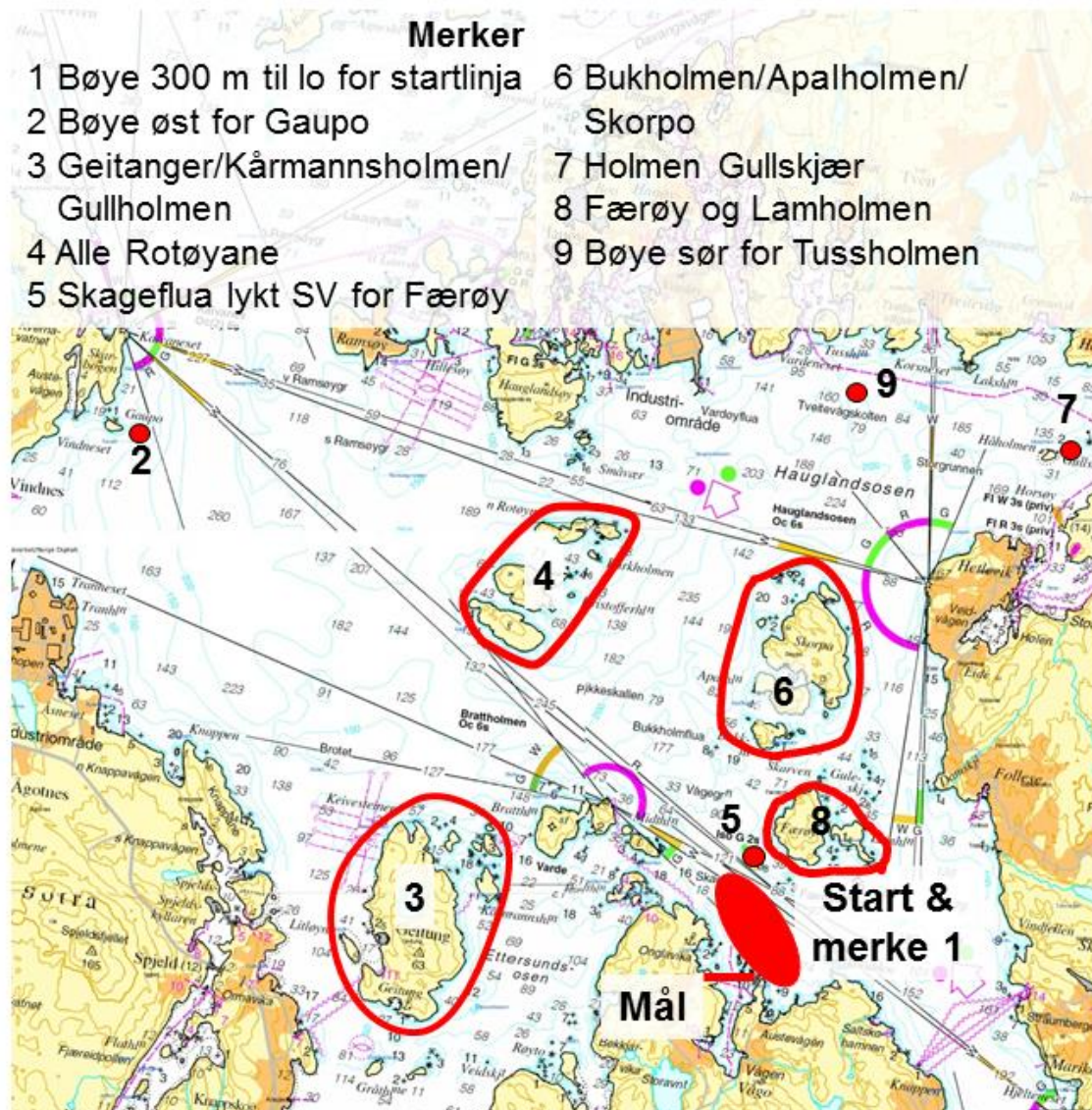
7. Merker

Alle merker som er beskrevet som bøyer vil være runde røde bøyer.

8. Baneområde, merker og løpsalternativ

Løpsalternativ

N	1	Start-2b-3b-2s-5s-4s-mål	18,5 NM
	2	Start-2b-5b-4s-5s-4s-mål	16,1 NM
	3	Start-9b-6b-8b-9b-6b-5b-6b-mål	17,5 NM
	4	Start-4s-5s-4s-mål	9,3 NM
V	5	Start-1b-3s-7b-2b-6s-1b-mål	17,0 NM
	6	Start-1s-6b-4s-5s-1s-5s-mål	7,9 NM
S	7	Start-1b-2b-3b-4s-5s-4s-mål	17,1 NM
	8	Start-1b-4s-5s-4s-mål	10,2 NM
Ø	9	Start-5b-7b-2b-7s-3b-5s-mål	19,3 NM
	10	Start-5b-3s-6s-mål	8,0 NM
Ø-NØ	11	Start-5b-4s-7b-2b-7b-4b-5s-mål	18,6 NM



Dersom arrangøren finner det nødvendig, av hensyn til sikkerhet og/eller grunnet rådende forhold, kan startområdet bli lagt til områder helt eller delvis utenfor det som her er skissert. NB! Dette utsnittet av sjøkart 23 bør ikke brukes til å navigere etter!

10. Starten

10.1 Startlinjen er mellom to runde røde bøyer.

10.2 Starten skjer i samsvar med regel 26.

10.3 En båt som starter senere enn 10 minutt etter sitt startsignal vil bli notert som DNS (startet ikke). Dette endrer regel A4.1.

11. Avkorting

11.1 Signal om avkorting av løpet vil bli gitt i samsvar med regel 32.2 ved å vise

signalflagg S  ved et merke i løpet. Mållinjen vil da være som beskrevet i regel 32.2 (a).

12. Mål

Mållinjen vil være mellom flaggstangen på Ran Seilforening sitt klubbhus og rød bøye på vestsiden av Småholmene i Anglevik.


13. Maksimaltid

Båter som ikke går i mål innen klokken 1530 blir notert som DNF. Dette endrer regel 35.

14. Protester og søknader om godtgjørelse

14.1 Protestskjema kan fåes utlevert på regattakontoret. Protestar skal leveres der innen protestfristen. Det er ingen protestavgift.

14.2 Protestfristen er 30 minutt etter at at siste båt har fullført. Samme frist gjelder også for protester fra regattakomiteen og protestkomiteen for hendelser som de har observert i baneområdet og for søknader om godtgjørelse. Dette endrer reglene 61.3 og 62.2. Opplysning om protestfrist vil bli slått opp på oppslagstavlen.

14.3 Flag B  heist med et langt lydsignal betyr at det er mottatt protest. Signalflagg B blir firt når dagens protester er behandlet. Melding om protester vil bli slått opp på oppslagstavlen fortløpende, og senest 15 minutter etter protestfristens utløp, for å underrette deltagerne om høringer der de er parter eller er oppnevnt som vitne. Dette gjelder som melding til involverte båter, også for protester fra regattakomiteen eller protestkomiteen, i samsvar med regel 61.1 (b). Høringene vil skje i Ranheim.

15. Poengsystem

Lavpoengsystemet i Appendiks A blir benyttet.

16. Sikkerhetsregler

En båt som trekker seg fra seilassen skal underrette komiteebåten så snart som mulig. Komiteebåten lytter på VHF-kanal 16 og regattasjef Kjell Magnus Økland har tlf nr. 950 46 739.

17. Havn

Alle deltakerbåter i regattaen er velkommen til å fortøye i Ran Seilforenings havn før og etter seilassen.

18. Premier og premieutdeling

Etter seilasen blir det servert varm suppe i klubbhuset til RAN Seilforening med storskjerm som viser bilder fra dagens regatta før det blir premieutdeling. Alle seilerne er hjertelig velkomne på premieutdelingen!

19. Ansvarsfraskrivning

Deltagere i regattaen deltar ene og alene på eget ansvar, se regel 4. Arrangøren vil ikke akseptere noe ansvar for skade på materiell eller person eller dødsfall, som har inntruffet i samband med arrangementet, verken før, under eller etter regattaen.

Spørsmål om regattaen kan rettes til regattasjef Kjell Magnus Økland på tlf. nr. 950 46 739.

Ran Seilforening ønsker å publisere bilder fra seilasen. Send derfor inn bilder til e-post-adressen ranbilder@gmail.com innen 24 timar etter seilasen og de blir publisert i Ran Seilforening sitt bildegalleri på www.ranseil.no



God seilas!