

SEILINGSBESTEMMELSER



Askøy
Seilforening

ønsker velkommen til

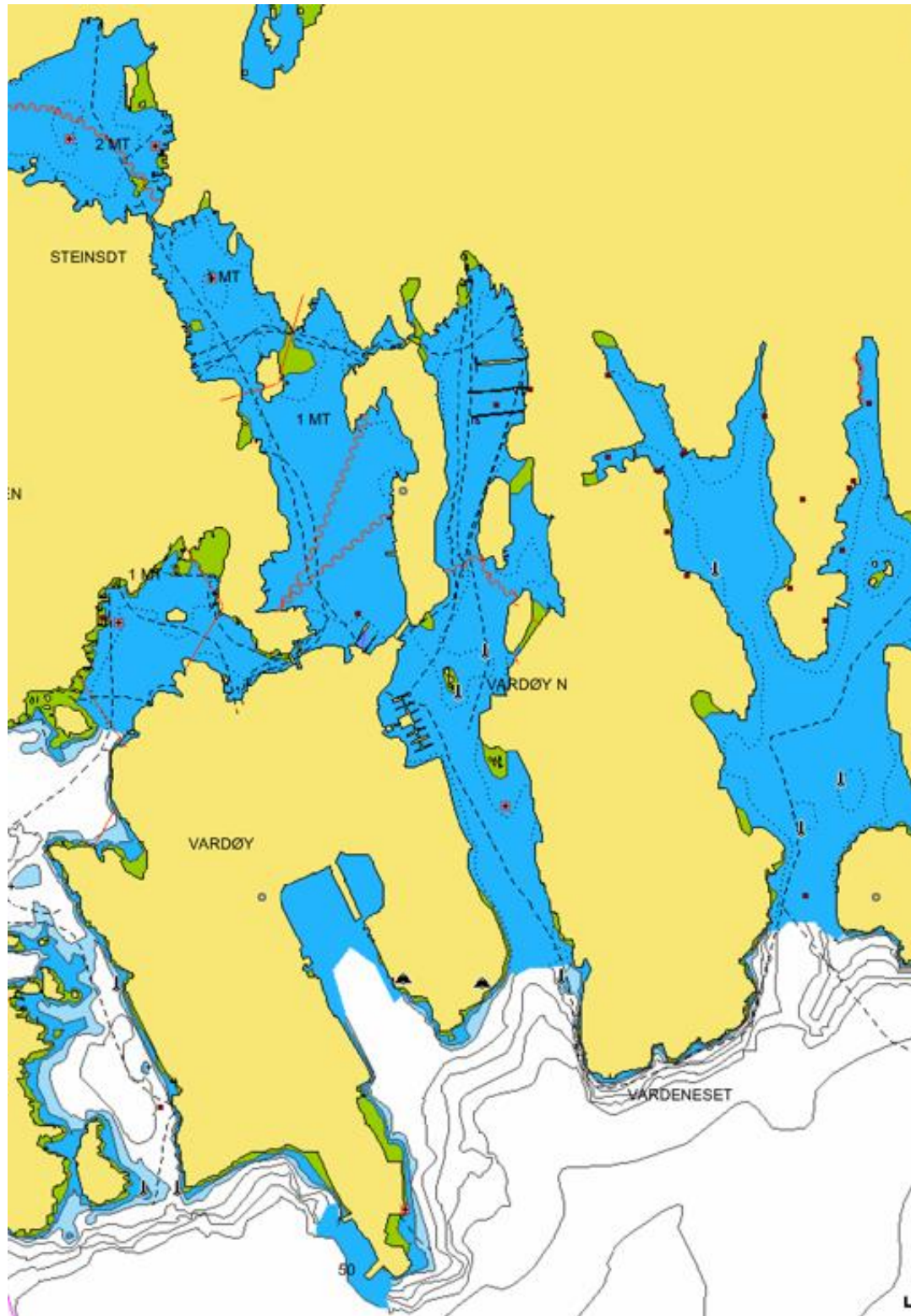
Thorvalden
HC for Joller – 2014
Seilingsbestemmelser og
Bane beskrivelse for Optimist C og (Rs Feva)

30. Mars 2014

Askøy seilsportsenter

Seilingsbestemmelser for Optimist C og primær bane for RS Feva.

Det blir seilt inntil 5 seilaser. Baneområdet blir i pollen vest for Askøy seilsportsenter .
(Se kartillustrasjon)



1. Regler

- 1.1. Regattaen vil være underlagt "reglene" slik de er definert i Kappseilingsreglene.
- 1.4. Aktuelle klasseregler vil gjelde.
- 1.5. HSKs regler for arrangement av KM / HordaCup joller vil gjelde.


2. Beskjeder til deltakerne

Beskjeder til deltagerne vil bli slått opp på den offisielle oppslagstavlen på klubbhuset til Askøy Seilforening (ASF).

3. Endringer i seilingsbestemmelsene

Endringer i seilingsbestemmelsene vil bli kunngjort før kl. 10.00 samme dag de trer i kraft, bortsett fra at eventuell forandring i tidsprogrammet for kappseilasen vil bli kunngjort før kl. 20.00 dagen før de trer i kraft.

4. Signaler på land

- 4.1. Signaler på land vil bli vist på flaggstangen på kaien på ASF
- 4.2. Når flagg "AP"  vises på land skal "ett minutt" i Signaler for kappseilas "AP" erstattes med "ikke mindre enn 40 minutter".

5. Tid for seilasene

- 5.1. Programmet for kappseilasene er som følger:

Søndag 30. mars: Første varselsignal vil bli gitt kl. 11.00

- 5.2. Det seilas maksimalt totalt 5 seilaser, det ikke bli startet noen seilaser etter kl. 17.00

6. Klasseflagg

Klasse	Flagg
Optimist C	 E
RS Feva	 O

I Optimistjolle plasseres deltagerne etter NOK sin klasseinndeling

<http://idrett.speaker.no/organisation.asp?WCI=wiKlubbKassaNews&WCU=677571&CatId=837972>

7. Baner og områder

7.1. Det seiles på en triangelbane med start og mål midt på krysslegg. Det enkelte diagram nedenfor viser løpet med omtrentlige vinkler mellom leggene og rekkefølgen merkene skal rundes i.

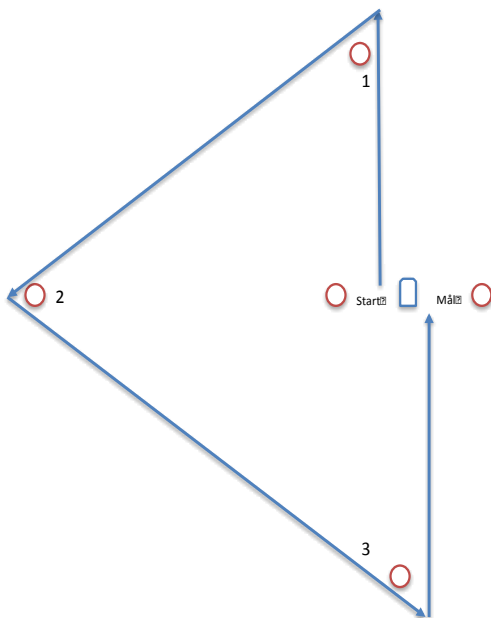
7.2. Alle merker skal rundes om babord.

7.3. Optimist klasse C seiler løp 1.

7.4. All passering av start/mål område i forbindelse med løpet skal skje mellom merke 2 og babord startmerke.

Løp 1.

Start-1-2-3-Mål



8. Start

- 8.1. Kappseilasene startes ved å bruke regel 26. Varselsignal for etterfølgende klasse kan bli gitt ved eller etter startsignalet for den foregående klasse.
- 8.2. Startlinjen vil være mellom startbåt markert med grønt flagg og oransje bøye med flagg som markerer BB startmerke.
- 8.3. Båter hvis varselsignal ikke er gitt skal holde seg unna startområdet.
- 8.4. En båt som starter senere enn 5 minutter etter sitt startsignal vil bli notert som DNS (Startet ikke). Dette endrer regel A4.1.

9. Endring av posisjon for neste merke

For å endre posisjonen for neste merke vil regattakomiteén flytte det opprinnelig merket (eller mållinjen) til en ny posisjon. Det vil bli gitt signal om endringen før ledende båt har påbegynt leggen, selv om merket enda ikke er på plass. Et hvert merke som skal rundes etter rundingen av merket som ble flyttet, kan flyttes uten ytterligere signalisering for å opprettholde det opprinnelige mønster for banen.

10. Avkortning

10.1. Signal om avkortning av løpet vil bli gitt i følge regel 32.2 ved å vise signalflagg "S"



ved et merke i løpet. Mållinjen vil da være som beskrevet i regel 32.2 (a).

10.2. Vises "S" alene, gjelder avkortningen alle klasser som ennå ikke har rundet merket. Vises "S" sammen med klasseflagg gjelder avkortningen kun for den eller de klasser, hvis klasseflagg er vist.

11. Mål

Mållinjen vil være mellom startbåt markert med oransje flagg og oransje bøye med flagg som markerer SB begrensning på mållinjen. SB bøye eller startbåt kan erstattes med båt merket "M"

12. Maksimal tid


Båter som ikke går i mål innen 30 minutter etter den første båten i klassen, som har seilt løpet og fullført, noteres som DNF (fullførte ikke). Dette endrer regel 35 og A4.1.

13. Protester

13.1. Protestskjemaer utleveres på regattakontoret. Protester skal leveres der innen protestfristen. Intet protestgebyr.

13.2. For hver klasse er protestfristen 60 minutter etter at siste båt har fullført dagens siste seilas eller etter at regattakomiteen sender båtene på land.

13.3. Båter som akter å protestere på andre båter for brudd på kappseilingsreglenes del 2, skal umiddelbart etter målgang gi beskjed om dette til Start/målbåten. Dette endrer regel 61.

13.4. Flagg "B"  heist med ett langt lydsignal betyr "Protest er mottatt". "B" fires når dagens protester er behandlet. Beskjed om protester vil bli slått opp på oppslagstavlen fortløpende, og senest innen 15 minutter etter protestfristens utløp, for å underrette deltakere om høringer, hvor de er, parter eller om de er nevnt som vitner. Dette gjelder som beskjed til berørte båter ifølge kappseilings-regel 61.1 (b). Høringene vil foregå på ASF.

13.5. Beskjed om protester fra regattakomiteen eller protestkomiteen, vil bli slått opp for å underrette båter i henhold til regel 61.1 (b).

14. Poengberegning

14.1. Lavpoengsystemet i Appendiks A gjelder

14.2. 2 kappseilaser må fullføres for at det skal være en gyldig HC-serie.

14.3. Når færre enn 4 seilaser har blitt fullført, vil en båts poeng for serien være dens totale poengsum.

14.4. Når 4 eller flere seilaser har blitt fullført, vil en båts poeng for serien være dens totale poengsum minus dens dårligste poeng.

14.5. Båter i Optimist C rangeres ikke etter resultat.

15. Trenerbåter

15.1. Trenerbåter skal under seilasene holde seg utenfor regattabanen – og kan kun gå inn i baneområde for å yte assistanse til en deltaker ihht regel 41.

15.2. Trenerbåter skal fortrinnsvis konsentrere seg om de til enhver bakerste båtene.

15.3. Seilingsbestemmelsene punkt 16 endrer kappseilingsregel 41 i den utstrekning som her beskrevet.

16. Sikkerhets bestemmelser

En båt som trekker seg fra en seilas skal underrette regattakomiteen så snart som mulig. Trenerbåter og følgebåter fra andre foreninger bes uoppfordret å delta i sikringsarbeidet dersom det under seilasene skulle blåse opp og forholdene bli slik at seilere og båter trenger assistanse. Husk at ført og fremst skal seilerne berges, dernest båter og utstyr.

Sikringsbåter fører grønt flagg på stang.

Komiteebåter fører gult flagg på stang.

18. Ansvarsfraskrivelse

Deltagerne i regattaen deltar ene og alene på eget ansvar. Den organiserende myndighet vil ikke akseptere noe ansvar for skade på materiell eller person inntruffet i forbindelse med, før, under eller etter regattaen.

19. Regattakontor

Regattakontoret vil være åpent til følgende tider:

Søndag 30. Mars kl. 09.00-11.00

Etter seilasene er regattakontoret åpent en time etter protestfristens utløp.

Hver seiler skal fremvise seilerlisens og gyldig ansvarsforsikring ved registrering.
Registrering gjennomføres på regattakontor før start.

GOD SEILAS !