



SEILINGSBESTEMMELSER

Norges Cup

for

**Laser 4.7, Laser radial, Laser standard og
Europajolle.**

09. – 11. mai 2014

Organiserende myndighet:

Askøy Seilforening



SEILINGSBESTEMMELSER

1 REGLER

- 1.1 Regattaen vil være underlagt reglene slik de er definert i *Kappseilingsreglene 2013 - 2016*.
- 1.2 NSF's generelle og spesielle regler for Norgescup vil gjelde.
- 1.3 Klasseklubbenes bestemmelser for Norgescup og Ranking vil gjelde.
- 1.4 Appendiks P gjelder med endringer spesifisert i pkt 13.
- 1.5 NSF's og NIF's generelle bestemmelser for barneidrett, lisens, reklame, doping og rett til å delta gjelder for stevnet.

2 BESKJEDER TIL DELTAGERE

Beskjeder til deltagerne vil bli slått opp på den offisielle oppslagstavlen som er på veggen utenfor servicebygget i havnen.

3 ENDRINGER I SEILINGSBESTEMMELSENE

Eventuelle endringer i Seilingsbestemmelsene vil bli oppslått samme dag de trer i kraft, på lørdag før klokken 10:00, på søndag før klokken 09:00. Eventuelle forandringer i tidsprogrammet for seilasene vil bli oppslått før kl 20:00 dagen før de trer i kraft.

4 SIGNALER PÅ LAND

- 4.1 Signaler på land vil bli gitt på flaggstang ved den store blå kranen.
- 4.2 Når flagg AP vises på land skal '1 minutt' erstattes med 'ikke mindre enn 45 minutter' i seilassignalet AP.
- 4.3 Når flagg W vises på land med 2 lydsignaler gjelder seilingsbestemmelse 17.1.

5 TIDSPROGRAM FOR SEILASENE



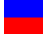

- 5.1 Registrering skjer i Askøy Seilforening i sekretariatet som er lokalisert i servicebygget. Det er åpent for registrering fredag 9. mai kl 17:00 – 22:00 og lørdag 10 mai kl 08:00 - 09:00.
- 5.2 Åpning/rormannsmøte alle klasser lørdag 10. mai kl. 10:00 utenfor klubbhuset
- 5.3 Dato for seilasene:
Lørdag 10 mai: Første varselsignal kl 12:00
Søndag 11. mai: Første varselsignal kl 11:00
- 5.4 For å påkalle båtenes oppmerksomhet om at en seilas snart skal begynne, vil det bli gitt gjentatte lydsignaler omtrent ett minutt før klassens varselsignal.
- 5.5 Det seiles inntil 8 seilaser.



SEILINGSBESTEMMELSER

5.6 Ikke noe varselsignal vil bli gitt etter klokken 15:00 på regattaens siste dag.

6 KLASSEFLAGG

Båttype	Klasseflagg
Europa jolle	D 
Laser Radial	E 
Laser Standard	E 
Laser 4.7	F 

7 BANEOMRÅDER

Tillegg A viser baneområdets beliggenhet.

8 LØPENE

- Diagrammene i tillegg B viser løpene med omtrentlige vinkler mellom leggene.

9 MERKER

9.1 Se tillegg B.

9.2 Nye merker i henhold til seilingsbestemmelse 11 vil være røde oppblåsbare trekantbøyer.

9.3 Startmerkene vil være bøyer med rødt flagg. Se tillegg B.

9.4 Målmerkene vil være blå oppblåsbare trekantbøyer. Se tillegg B.

10 STARTEN

10.1 Seilasene startes ved å bruke regel 26.

10.2 Startlinjen vil være mellom de to startmerkene.

10.3 Båter hvis varselsignal ikke har blitt gitt skal holde seg unna startområdet under startsekvensen for andre seilaser.

10.4 En båt som starter senere enn 4 minutter etter sitt startsignal vil bli scoret DNS (startet ikke) uten en høring. Dette endrer regel A4.

10.5 Hvis flagg U har blitt brukt som klarsignal skal ingen del av en båts skrog, besetning eller utstyr være i trekantområdet som dannes ved endene av startlinjen og første merket i løpet av det siste minuttet før dens startsignal. Hvis en båt bryter denne regel og blir identifisert, skal den diskvalifiseres uten en høring, men ikke hvis seilasen startes på nytt eller seiles om igjen eller blir utsatt eller annullert før startsignalet. Dette endrer regel 26.



SEILINGSBESTEMMELSER

11 ENDRE NESTE LEGG AV LØPET

For å endre neste legg av løpet vil regattakomiteen legge ut et nytt merke (eller flytte mållinjen) og fjerne det opprinnelige merket så snart som praktisk mulig. Det nye merket vil være en oppblåsbar rød trekantbøye. Når et nytt merke erstattes ved en senere anledning, blir det erstattet med det opprinnelige merket.

12 MÅL

Mållinjen vil være mellom banesiden av målmerkene.

13 STRAFFESYSTEM

- 13.1 Appendix P gjelder som endret ved pkt 13.2
- 13.2 Appendix P2.3 gjelder ikke for noen av klassene, og Appendix P2.2 er endret slik at den gjelder for alle straffer etter den første.
- 13.3 Deltagere som har tatt en totørnstraff eller entørnstraff skal signere på rapportskjema utlagt på regattakontoret innen protestfristens utløp.

14 MAKSIMAL- OG IDEALTIDER

- 14.1 Båter som ikke fullfører innen 20 minutter etter den første båten som har seilt løpet og fullført noteres som DNF (Fullførte ikke) uten en høring. Dette endrer reglene 35, A4 og A5.

15 PROTESTER OG SØKNADER OM GODTGJØRELSE

- 15.1 Båter som akter å protestere på andre båter for brudd på kappseilingsreglens del 2 skal umiddelbart etter målgang gi beskjed om dette til målbåten. For at en slik protest skal være gyldig, må den protesterende båten si fra til målbåten før den kontakter trener eller andre følgebåter. Dette er et tillegg til øvrige krav i regel 61.
- 15.2 Protestskjemaer fås på regattakontoret i klubbhuset. Protester og søknader om godtgjørelse eller gjenåpning skal leveres der innen den relevante tidsfristen.
- 15.3 For hver klasse gjelder at protestfristen er det som er senest av enten 60 minutter etter at siste båt har fullført dagens siste seilas, eller at regattakomiteen gir signal om ingen flere seilaser den dagen.
- 15.4 Beskjed om protester vil bli slått opp innen 30 minutter etter protestfristens utløp for å underrette deltagere om høringer hvor de er parter eller er nevnt som vitner. Høringene vil foregå i protestrommet som er i tredje etasje i servicebygget, og starter som angitt på oppslagstavlen.
- 15.5 Beskjed om protester fra regattakomiteen eller protestkomiteen vil bli slått opp for å underrette båter under regel 61.1(b).



SEILINGSBESTEMMELSER

- 15.6 En liste over båter som har blitt straffet for å bryte regel 42 vil bli slått opp på oppslagstavlen.
- 15.7 Brudd på bestemmelsene 10.3, 13.3, 17.1, 17.2, 17.3, 22 og 23 gir ikke grunn for en protest fra en båt. Dette endrer regel 60.1(a). Straffer for brudd på disse bestemmelsene og mindre brudd på klasseregler kan være mindre enn diskvalifisering hvis protestkomiteen bestemmer det.
- 15.8 Søndag 11. mai, siste programfestede dag for seilaser, skal en søknad om gjenåpning av en høring leveres
- (a) innen protestfristen hvis parten som ber om gjenåpning ble informert om avgjørelsen dagen før;
 - (b) ikke senere enn 30 minutter etter at parten som ber om gjenåpning ble informert om avgjørelsen den dagen.
- Dette endrer regel 66.
- 15.9 Søndag 11. mai skal en søknad om godtgjørelse basert på en protestkomiteens avgjørelse leveres senest 30 minutter etter at avgjørelsen ble slått opp. Dette endrer regel 62.2.

16 POENGBEREGNING

- 16.1 2 seilaser må fullføres for at det skal være en gyldig NC. Men en enkelt seilas vil uansett telle for klasseklubbens ranking.
- 16.2 Når 3 eller færre seilaser har blitt fullført, vil en båts poeng være dens totale poengsum.
- Når 4 til 7 seilaser har blitt fullført, vil en båts poeng være den totale poengsum minus dens dårligste poeng.
- Når 8 seilaser har blitt fullført, vil en båts poeng være dens totale poengsum minus dens to dårligste poeng.

17 SIKKERHETSBESTEMMELSER

- 17.1 Ingen skal forlate havnen før flagg W blir heist med to lydsignaler. Alle deltagende båter skal da seile gjennom en gate som blir etablert utenfor den ytterste bryggen. Gaten begrenses av sikkerhetsbåten som er fortøyet i bryggen og en rød trekantbøye. Seileren skal seile bort til sikkerhetsbåten som er fortøyet på bryggen og oppgi sin klasse og seilnummer.
- 17.2 En båt som trekker seg fra en seilas skal underrette en av sikringsbåtene før de forlater baneområdet.



SEILINGSBESTEMMELSER

- 17.3 Når dagens siste regatta er avsluttet vil startbåten heise flagg W med to lydsignaler, dette som et tegn på at dagens siste regatta er ferdig og alle båtene skal seile eller taues til havnen. På vei inn skal alle deltagende båter seile gjennom ovenstående beskrevne gate og oppgi sin klasse og seilnummer.
- 17.4 Over beskrevne prosedyre er viktig for sikkerheten, og brudd på denne regel vil kunne straffes av regattakomiteen med poengstraff på 20% på dagens siste seilas.
- 17.5 Foreninger med 4 eller flere deltagende båter plikter å stille med en sikringsbåt pr. fjerde seiler. Sikringsbåter skal føre tildelt flagg og ha medbrakt VHF. Vi ber om at foreninger som stiller med sikringsbåt melder inn kontaktdata ved registrering.

18 BYTTE AV UTSTYR

Bytte av skadet eller tapt utstyr vil ikke tillates uten at det er autorisert av regattakomiteen. Søknad om bytte skal gjøres til komiteen ved første rimelige anledning.

19 UTSTYRS- OG MÅLEKONTROLLER

En båt eller utstyr kan når som helst bli kontrollert for overensstemmelse med klasseregler og seilingsbestemmelsene. På vannet kan en båt gis beskjed av en utstyrsinspektør fra regattakomiteen eller måler om å seile til et bestemt område for kontroll.

20 KOMITEBÅTER

- 20.1 Regattakomiteens båter vil være merket med foreningsvimpel.
- 20.3 Protestkomiteens båter vil være merket med hvitt flagg med sort «J» .
- 20.3 Sikkerhetsbåter vil indentifiseres med grønt flagg.

21 SUPPORTBÅTER

Lagledere, trenere og annet hjelpepersonell skal være utenfor områder der båter kappseiler i tiden fra klarsignalet for den første klassen som starter til alle båter har fullført eller gått ut av løpet eller regattakomiteen har gitt signal om en utsettelse, generell tilbakekalling eller annullering.

22 FJERNING AV SØPPEL

Søppel skal ikke kastes i sjøen. Søppel kan leveres ombord i support- eller arrangørbåter.

23 BRUK AV RADIO

Unntatt i en nødssituasjon skal en båt verken sende radiomeldinger mens den kappseiler eller motta radiomeldinger som ikke er tilgjengelige for alle båtene. Denne restriksjonen gjelder også mobiltelefoner.



SEILINGSBESTEMMELSER

24 PREMIER

Arrangøren foretar 1/3 premiering i hver klasse.

25 ANSVARFRASKRIVELSE

Deltagere i regattaen deltar ene og alene på eget ansvar. Se regel 4. Avgjørelse om å kappseile. Den organiserende myndighet vil ikke akseptere noe ansvar for skade på materiell eller person eller dødsfall inntruffet i forbindelse med, før, under eller etter regattaen.

26 FORSIKRING

Hver deltagende båt skal være forsikret med gyldig ansvarsforsikring. Lisens inneholder gyldig forsikring.

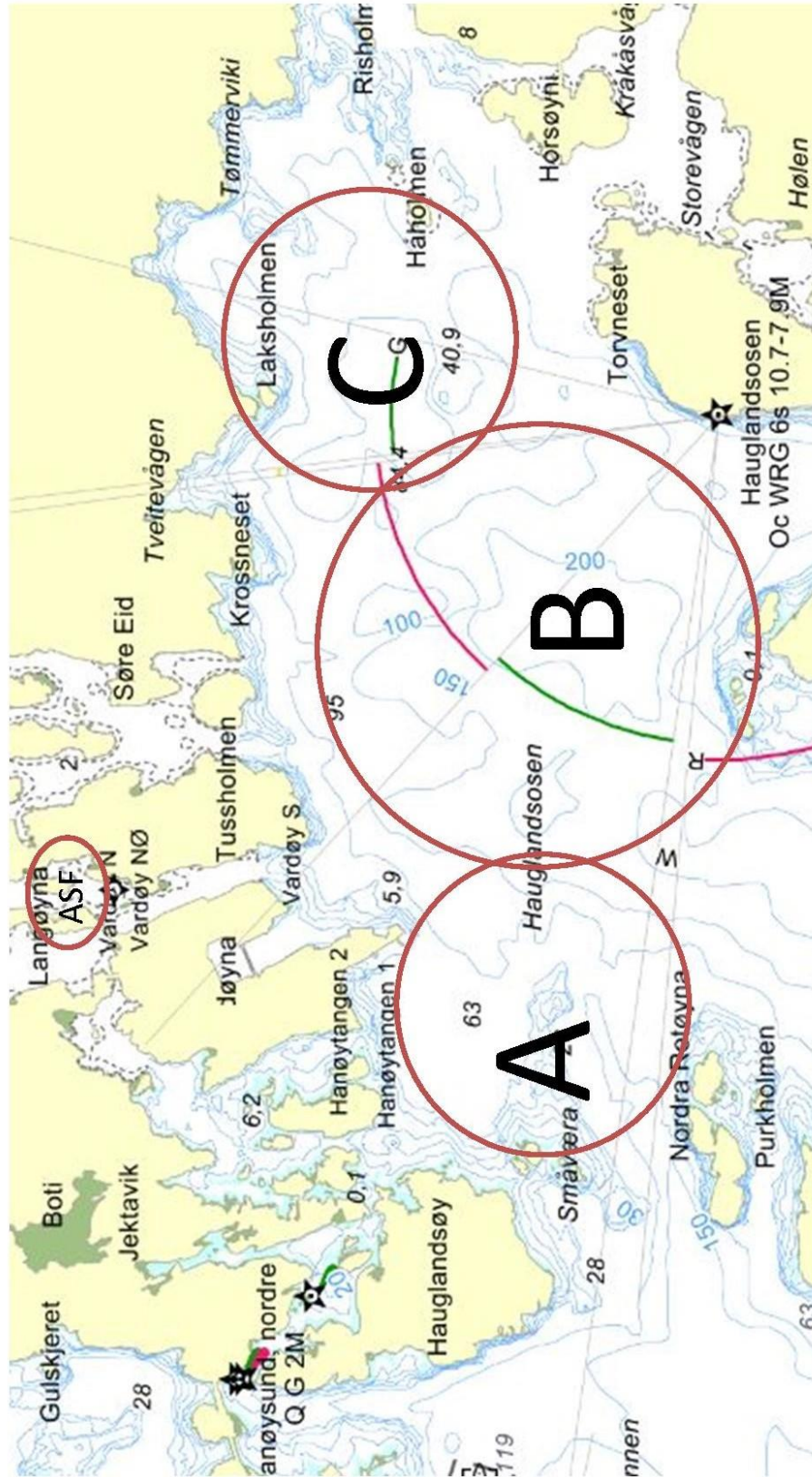
27 FØRSTEHJELP

Det er kvalifisert førstehjelp-personell tilgjengelig på banen. Hjelp kan tilkalles derfra på VHF kanal 78. evnt tlf: 911 32 561 eller 492 77 458.

Ambulanse tilkalles på 113.

Kontaktpersoner: Sverre Valeur, regattasjef tlf: 916 81 000

TILLEGG A



TILLEGG B



Løp 1, Tallstandard 1

START, 1, 2, 3, 2, 3, 4, MÅL

Løp 2, Tallstandard 2

START, 1, 5, 1, 2, 3, 4, MÅL

Løp 3, Tallstandard 3

START, 1, 2, 3, 4, MÅL

Alle merker rundes babord !

