



North Sails Nesodden Høstcup 2014

Arrangør/organiserende myndighet:
Nesodden Seilforening, PB 30, 1450 Nesoddtangen

SEILINGSBESTEMMELSER

1. REGLER

- 1.1. Regattaen vil være underlagt "reglene", slik de er definert i Kappseilingsreglene.
- 1.2. Regattaen er betegnet som kategori C for alle klasser, iht. ISAF Regulation 20, Advertising Code. Deltagere som viser reklame skal kunne fremvise reklamelisens ved anmodning fra arrangør. Ved uoverensstemmelser mellom Seilingsbestemmelsene og Kunngjøringen gjelder Seilingsbestemmelsene.
- 1.3. I shorthand klassen skal mannskapet bestå maksimalt 2 seilere.
- 1.4. Det er lov å benytte autopilot i shorthand klassen. Dette endrer regel 52.

2. REGISTRERING

- 2.1. Det blir ingen obligatorisk registrering på land før regattaen starter. Deltagerlister, klasseinndeling og seilingsbestemmelser kunngjøres på www.seilmagasinet.no. Regattakontoret på Steilene har dokumentene til utdeling før start.
- 2.2. Hver deltagende båt skal være forsikret med gyldig ansvarsforsikring.
- 2.3. Hver båt som seiler i Nor Rating klassene skal kunne fremvise et gyldig NOR RATING målebrev.
- 2.4. Alle deltagende båter som seiler Nor Rating anmodes om å føre klasseflagg i akterstag.

3. BESKJEDER TIL DELTAGERNE

- 3.1. Beskjeder til deltagerne vil bli slått opp på den offisielle oppslagstavlen utenfor Regattakontoret i Nesodden Seilforenings klubbhus på Steilene.

4. ENDRING I SEILINGSBESTEMMELSENE

- 4.1. Eventuelle endringer i seilingsbestemmelsene vil bli slått opp senest kl 09:00 samme dag de trer i kraft, bortsett fra eventuelle forandringer i tidsprogrammet for kappseilasene som vil bli slått opp før kl 20:00 dagen før de trer i kraft.

5. SIGNALER PÅ LAND



- 5.1. Signaler på land vil bli gitt på flaggstang ved moloen i havna.
- 5.2. Flagg AP med to lydsignaler (ett når det fires) betyr "kappseilasen er utsatt" Første varselsignal vil bli gitt tidligst 30 minutter etter at AP fires.



6. TIDSPROGRAM FOR SEILASENE

Lørdag 20.9	Kl 10:25	Første varselsignal for distanseseilasene
	Kl 10:55	Første varselsignal for baneseilasene
Søndag 21.9	Kl 10:25	Første varselsignal for distanseseilasene
	Kl 10:55	Første varselsignal for baneseilasene

- 6.1. Det er planlagt totalt 6 baneseilaser i løpet av lørdag og søndag.
- 6.2. Det er planlagt en distanseseilas på faste merker lørdag og søndag.
- 6.3. Ingen varselsignal vil bli gitt søndag etter Kl 16:00
- 6.4. Ved innkomst av hver baneseilas vil målbåten vise enten ingen signalflegg, som betyr at det blir seilt en seilas til samme dag, og at starten vil gå snarest mulig, eller signalflegg R, som betyr at det ikke vil bli seilt flere kappseilaser samme dag.

7. KLASSEINDELING og KLASSEFLAGG

NOR Rating Shorthanded distanse	NOR Rating distanse
	
Klasseflagg O	Klasseflagg D

NOR Rating bane	11:Mod bane
	
Klasseflagg E	Klasseflagg Q

Klasser kan bli startet sammen. Følg med på klasseflaggene på startbåten.

8. BANEOMRÅDER

- 8.1 Baneseilaser: Området ved Steilene
- 8.2 Distanseseilaser: Indre Oslofjord

9. LØPET

Baneseilas

Diagrammet i vedlagte banekart viser løpet for baneseilasene.

Regattakomiteen kan avkorte ved alle merker med lydsignal og flagg **S**.

Mål vil da være mellom komitébåt og merket.

Distanseseilas

Løpet er beskrevet i vedlegg. Seilasen går på faste merker og er ca 20nm langt.

Løpet kan bli avkortet ved alle faste merker. En avt. avkorting vil bli forsøkt opplyst på VHF kanal 72. Ved avkorting vil det ligge en komité båt med flagg **S** ved det faste merket. Målgang er da mellom merket og komité båten.

10. MERKER

Baneseilas:

Kryssmerke 1:	Stor gul bøye.
Offsetmerke 2:	Liten oransje bøye.
Startmerket 3:	Oransje flaggbøye med oransje flagg
Målmerke 4:	Oransje flaggbøye med blått flagg

Når merke 1 flyttes eller erstattes med nytt merke vil det ikke bli lagt ut nytt offsetmerke.

11. STARTEN

11.1 Kappseilasene startes ved å bruke regel 26.

5 min før start:	Klasseflagg heises og lydsignal gis
4 min før start:	Flagg P eller I heises og lydsignal gis
1 min før start:	Flagg P eller I fires og lydsignal gis
Start:	Klasseflagg fires og lydsignal gis

11.2 **Startlinjen** er mellom oransje flagg om bord på startbåt på styrbord ende av startlinjen og merke 3 på babord ende av startlinjen.

11.3 En båt som starter senere enn 5 minutter (10 minutter for distanseseilaser) etter startsignal, noteres DNS. Dette endrer regel A4.

12. MÅL

12.1 **Ved baneseilas** gjelder:

Mållinjen vil være mellom blått flagg om bord i start / målbåt ved babord ende og bøye med blått flagg ved styrbord ende.

12.2 **For distanseseilas** på faste merker gjelder:

Mållinjen vil være mellom grønn stake «Nordre Steilesand» rett nord for Steilene og blått flagg ombord i målbåt

Posisjon for Nordre Seilesand: 59°49'35.0"N 10°35'42.3"E

12.3 Regattakomiteen kan avkorte ved alle merker med lydsignal og flagg **S**. Mål vil da være mellom komitébåt og merket.

13. MAKSIMALTID

13.1 Maksimaltiden ved baneseilas er 90 minutter. Båter som ikke går i mål innen 25 minutter etter den første båten i sin klasse som har seilt løpet og gått i mål, noteres som "DNF" (fullførte ikke). Dette endrer reglene 35 og A4.

13.2 Distanseseilasene blir avsluttet kl.18 lørdag og kl. 17 søndag.

Båter som ikke har gått i mål innen de angitte klokkeslett noteres som DNF.

14. PROTESTER OG SØKNAD OM GODTGJØRELSE

14.1 Protestskjemaer fås på regattakontoret. Protester skal leveres der innen protestfristen som er 45 minutter etter at siste båt har fullført dagens siste seilas på angjeldende bane. Samme protestfrist gjelder alle protester fra regattakomiteen og protestkomiteen og søknader om godtgjørelser. Dette endrer reglene 61.3 og 62.2.

14.2 Beskjed om protester vil bli slått opp på oppslagstavlen innen 30 minutter etter protestfristens utløp for å underrette deltagere om høringer hvor de er parter eller er nevnt som vitner. Høringene vil foregå i regattakontorets juryrom snarest mulig etter at beskjed om protester er slått opp

14.3 Beskjed om protester fra regattakomiteen eller protestkomiteen vil bli slått opp for å underrette båter i henhold til regel 61.1(b)

14.4 Den siste dagen av en regatta skal en søknad om gjenåpning av en høring enten leveres innen protestfristen hvis parten som ber om gjenåpning ble informert om avgjørelsen dagen før, eller senest 30 minutter etter at parten som ber om gjenåpning ble informert om avgjørelsen den dagen. Dette endrer regel 66.

15. POENGBEREGNING

15.1 For baneseilasene er 6 kappseilaser planlagt. Dersom færre enn 4 seilaser er fullført, vil en båts poeng være dennes totale poengsum. Dersom 4 eller flere seilaser er fullført, vil en båts poeng være dennes totale poengsum minus det dårligste resultat. Det benyttes lavpoengsystemet i kappseilingsreglene.

15.2 For distanseseilasene vil det ikke bli foretatt strykninger.

16. SIKKERHET

En båt som trekker seg fra en seilas skal underrette regattakomiteen på tlf. 907 74 988 så snart som mulig.

FORHOLDET TIL NYTTETRAFIKKEN

Deltagerne minnes om plikten til å observere sjøveisreglenes bestemmelser. Spesielt henledes oppmerksomheten på lystfartøyers vikeplikt for nyttetraffikken som beskrevet i Regel 8; Manøver for å unngå sammenstøt, Regel 9; Trange farvann og Regel 44; Ansvar mellom fartøy. Brudd på sjøveisreglenes bestemmelser, og manglende utvist hensyn til nyttetraffikken vil kunne medføre diskvalifikasjon, i tillegg til strafferettslige reaksjoner fra aktuelle myndigheter. Nødvendig motorbruk for å overholde denne vikeplikten skal meldes regattakontoret snarest mulig på telefon 907 74 988, og medfører ingen straff i forhold til Kappseilingsreglene. Forutsatt at motorbruken har skjedd på en slik måte at den åpenbart ikke gir konkurransemessige fordeler. Dette oppnås ved å returnere til stedet der motoren ble startet når seilingen igjen opptas.

17. UTSTYR- OG MÅLEKONTROLLER

Teknisk kontroll kan bli gjennomført som stikkprøver før, mellom og etter seilasene.

18. RADIOKOMMUNIKASJON

Regattakomiteen kan formidle informasjon til deltagende båter på VHF kanal 72. Informasjonen er kun veiledende og kan ikke brukes som grunnlag for protester.

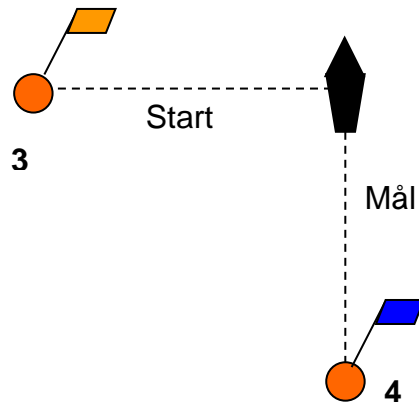
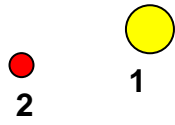
19. PREMIERING

1/3 premiering i hver klasse. I tillegg deles det ut medaljer i Kretsmesterskapet for alle klassene. Premieutdeling avholdes snarest mulig etter protestfristens utløp søndag.

20. ANSVARFRASKRIVELSE

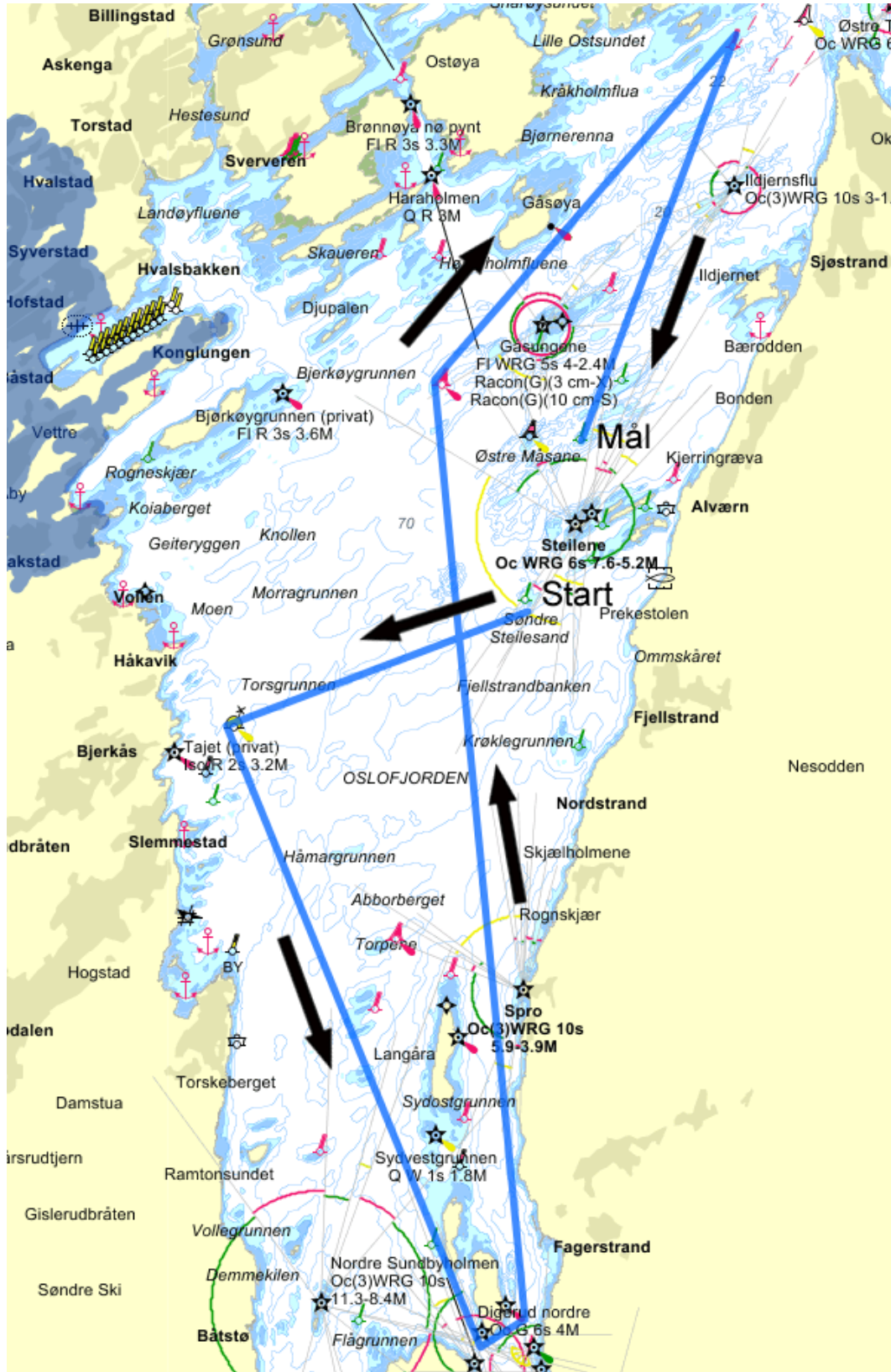
Deltagere i regattaen deltar ene og alene på eget ansvar. Se regel 4 Avgjørelse om å kappseile. Den organiserende myndighet vil ikke akseptere noe ansvar for skade på materiell eller person eller dødsfall inntruffet i forbindelse med, før, under eller etter regattaen.

Bane for baneseilasene:



Vises Tallstander 1 ved Varselsignalet, seiles:	Start, 1, 2, 3, mål
Vises ingen Tallstander ved Varselsignalet, seiles:	Start, 1, 2, 3, 1, 2, 3, mål
Vises Tallstander 3 ved Varselsignalet, seiles:	Start, 1, 2, 3, 1, 2, 3, 1, 2, 3, mål

Bane for distanseseilasene:



- Start mellom startbåt på SB side og startmerket (flaggbøye med orange flagg) på BB side.
- **Torsteingrunnen** gul stake om babord (N: 59° 47.576' E: 010° 30.916')
- Øya **Aspond** rundes om babord (OBS: 1,5m grunne på Asponds SØ side)
- **Vestre Måsane** rød lysbøye om styrbord (N: 59° 49.957' E: 010° 33.785')
- **Vassholmgrunnen** (SØ for Vassholmene) rød stake om styrbord (N: 59° 52.321' E: 010° 37.847')
- Mål mellom **Nordre Steilesand** grønn stake og målbåt. (N: 59° 49.583' E: 010° 35.683')