



Seilingsbestemmelser NM 2014
Moss Seilforening, Laserklubben og NSF

Norgesmesterskap for Laser Standard Herrer, Laser Radial Damer

27. – 28. September 2014

Moss Seilforening
Strandpromenaden 22,
1516 Moss

Tlf 69275101

e-post: post@moss-seilforening.org

web: moss-seilforening.org

SEILINGSBESTEMMELSER

1 REGLER

- 1.1 Regattaen vil være underlagt reglene slik de er definert i *Kappseilingsreglene* 2013-2016.
- 1.2 NSF's regler for arrangement av Norgesmesterskap vil gjelde.
- 1.3 Addendum Q vil gjelde for alle seilasene.
- 1.4 NSF's og NIF's generelle bestemmelser for barneidrett, lisens, reklame, doping og rett til å delta gjelder for stevnet.

2 BESKJEDER TIL DELTAGERE

- 2.1 Beskjeder til deltagerne vil bli slått opp på oppslagstavlen, som er på sydveggen av Klubbhuset.
- 2.2 Det vil være et skippermøte ved klubbhuset lørdag klokken 09:30

3 ENDRINGER I SEILINGSBESTEMMELSENE

Eventuelle endringer i seilingsbestemmelsene vil bli oppslått før kl 09:00 samme dag de trer i kraft, bortsett fra at eventuelle forandringer i tidsprogrammet for seilasene vil bli oppslått før kl 20:00 dagen før de trer i kraft. Nødvendige endringer av formatet kan gjøres muntlig på vannet ved at beskjed gis til samtlige båter.



Seilingsbestemmelser NM 2014
Moss Seilforening, Laserklubben og NSF

4 SIGNALER PÅ LAND



- 4.1 Signaler på land vil bli gitt ved signalmasten foran klubbhuset.
- 4.2 Når flagg AP vises på land og båtene skal seile på baneområde Alternativ 1 eller 2, skal '1 minutt' erstattes med 'ikke mindre enn 60 minutter'. (Båtene anmodes om ikke å forlate havnen før AP er tatt ned.)

5 TIDSPROGRAM FOR SEILASENE

- 5.1 Dato for seilasene er 27 og 28. September 2014.
- 5.2 Følgende gjelder for begge klassene:
- 5.2.1 Det seiles inntil 6 innledende seilaser. Innledende seilaser vil, dersom antall deltakere tilsier det, seiles i grupper. Antall grupper og størrelsen på gruppene fastsettes når deltakerlisten er klar.
- 5.2.2 Det seiles en kvalifiseringsseilas på søndagen for båter som ikke er direkte kvalifisert for finaleserien, etterfulgt av en finaleserie med inntil 3 eliminasjonsseilaser.
- 5.3 Planlagt tid for første varselsignal hver dag er 11:00. For å påkalle båtenes oppmerksomhet om at en ny seilas snart vil begynne, vil det etter en lang utsettelse bli gitt et lydsignal før et varselsignal blir gitt.
- 5.4 Dersom et kvalifiserende antall seilaser er fullført, vil ikke noe varselsignal bli gitt etter kl 15:00 søndag 28. september. Det vil uansett ikke bli gitt varselsignal for noen seilaser etter kl 17:00 søndag 28. september. Resultatet slik det er når stevnet blir avsluttet gir endelig resultatliste.

6 KLASSEFLAGG

Følgende klasseflagg benyttes:

Båttype	Klasse	Klasseflagg
Laser Standard	Herrer	F 
Laser Radial	Damer	D 

- 6.1 Før klasseflagget settes vil det vises flagg for hvilke grupper som skal starte.

7 BANEOMRÅDE

Tillegg 1 viser baneområdenes beliggenhet.

8 LØPENE

Diagrammene i Tillegg 2 viser løpene, med omtrentlige vinkler mellom leggene, rekkefølgen merkene skal passeres i og hvilken side man skal ha hvert merke.



9 REGATTAFORMAT

9.1 Innledende seilaser - Standard og Radial

- 9.1.1** Båtene i hver klasse vil bli inndelt i grupper. Grupper seiler en eller flere alle-mot-alle serier som angitt i seilasskjema (utleveres på skippermøtet). Gruppeinndeling vil primært være basert på resultater fra Norgesmesterskap i Laser i 2013 og sekundært aktuell rankingliste fra Norsk Laserklubb. Standard metode vil bli brukt for å dele inn balanserte grupper.
- 9.1.2** Dersom ikke alle gruppene har seilt minst 3 seilaser lørdag fortsetter innledende seilaser søndag inntil 3 innledende seilaser er seilt, eller, dersom forholdene tilsier at det ikke blir tid til noen finaleserie, til alle har 4 seilaser eller tidsfristen i bestemmelse 5.5 har utløpt..
- 9.1.3** Under forutsetning av at minst 3 seilaser er gjennomført for alle på lørdag vil de 8 beste på en totalliste være direkte kvalifisert til finaleserien.
- 9.1.4** Dersom noen grupper i en klasse har seilt færre seilaser enn de andre gruppene skal disse, når det er praktisk gjennomførbart, seile en ekstra seilas søndag morgen slik at alle gruppene har samme antall seilaser. Dersom dette ikke er praktisk skal man se bort fra den siste seilte seilasen for gruppene med flest seilaser.
- 9.1.5** Unntatt som nevnt i punkt 9.1.2, 9.1.4 og 9.1.7 tas ingen poeng med videre fra lørdag til søndag.
- 9.1.6** Før finalseilasene søndag seiles én kvalifiseringsseilas. Alle som ikke er direkte kvalifisert til finaleserien deltar. De 2 beste i denne seilasen (plass 1. og 2 i kvalifiseringsseilasen) er også kvalifisere for finaleserien.
- 9.1.7** Båter som ikke kvalifiserer til finaleserien får endelig resultat i regattaen basert på poeng fra alle innledende seilaser, inkludert kvalifiseringsseilasen.

9.2 Finalseilaser - Standard og Radial

- 9.2.1** 10 båter kvalifiserer for finalen i henhold til bestemmelsene 9.1.3 og 9.1.6.
- 9.2.2**
- (a) **1. finalseilas:**
De 7 beste i 1. finalseilas (plass-siffer 1 til 7) kvalifiserer til andre finalseilas, de øvrige får endelig resultat basert på resultatet i 1. finalseilas.
 - (b) **2. finalseilas:**
De 5 beste i 2. finalseilas (plass-siffer 1 til 5) kvalifiserer til gullfinale, de øvrige får endelig resultat basert på resultatet i 2. finalseilas.
 - (c) **Gullfinale:**
Det seiles én Gullfinale. Rangeringen i Norgesmesterskapet bli bestemt i henhold til målgang i Gullfinalen. Første norske båt i mål blir Norgesmester, nr. 2. i mål får sølv osv.

9.3 *Alternativt format for klasser med for få båter til å seile gruppeseilaser*

- 9.3.1** Klasser med for få båter til å seile gruppeseilaser seiler fleet i innledende seilaser lørdag, og en kvalifiseringsseilas og finalseilaser søndag dersom minst 3 seilaser har blitt gjennomført lørdag.
- 9.3.2** De første 50% fra de innledende seilasene (rundet oppover) er direkte kvalifisert til finalseilas.
- 9.3.3** Første Seilas dag 2 vil være en kvalifiseringsseilas for de to neste finaleplassene (plass nummer 1 og 2 i seilasen).



Seilingsbestemmelser NM 2014
Moss Seilforening, Laserklubben og NSF

9.3.4 I finaleseilasene vil de to siste i hver seilas ikke gå videre, men få endelig resultat basert på plasseringen i den relevante finaleseilasen. Øvrige båter går videre.

9.3.5 Gullfinalen seiles når det er 5 eller færre båter igjen. Gullfinalen gir endelig resultat for disse.

10 MERKER

10.1 Merke 1 og 2 vil være gule oppblåsbare bøyer.

10.2 Nytt merke hvis benyttet vil være en oransje kulebøye.

10.3 Start og målmerket merkene er oransje flaggbøyer.

10.4 En komitebåt som gir signal om endring av en legg er et merke slik det er beskrevet i bestemmelse 12.2.

11 STARTEN

11.1 Startlinjen vil være:

Bane 1: mellom to oransje flaggbøyer.

Bane 2: mellom oransje flagg på startbåt ved styrbord ende og oransje flaggbøye ved babord ende.

11.2 Båter hvis varselsignal ikke har blitt gitt skal holde seg unna startområdet under startsekvensen for andre grupper eller klasser.

11.3 En båt som starter senere enn 4 minutter etter sitt startsignal vil bli scoret DNS (Startet ikke) uten en høring. Dette endrer reglene A4 og A5.

11.4 Hvis flagg U har blitt brukt som klarsignal skal ingen del av båtens skrog, besetning eller utstyr være i trekantområdet som dannes ved endene av startlinjen og førstemerket i løpet av det siste minutt før dens startsignal. Hvis en båt bryter denne regel og blir identifisert, skal den diskvalifiseres uten en høring, men ikke hvis seilasen blir startet på nytt eller seiles om igjen eller blir utsatt eller annullert før startsignalet. Dette endrer regel 26. Scoringsforkortelsen for et brudd på denne bestemmelsen vil være UFD.

12 ENDRING AV NESTE LEGG AV LØPET

12.1 For å endre neste legg av løpet, vil regattakomiteen legge ut et nytt merke (eller flytte mållinjen) og fjerne det opprinnelige merket så snart som praktisk mulig. Når et nytt merke erstattes ved en senere endring, blir det erstattet med et opprinnelig merke.

12.2 Båtene skal passere mellom komitebåten som gir signal om endring av neste legg og det nærliggende merket, og holde merket om babord og komitebåten om styrbord. Dette endrer regel 28.

13 MÅL

Mållinjen vil være:

Bane 1: mellom blått flagg på moloen og oransje flaggbøye.

Bane 2: mellom blått flagg på mål båt på babord side og oransje flaggbøye til styrbord.

14 STRAFFESYSTEM

Addendum Q gjelder - se Tillegg 3.



15 MAKSIMAL- OG IDEALTIDER

15.1

Båttype	Maksimaltid	Idealtid 1. båt i mål
Standard / Radial	30 min	20 min

15.2 Båter som ikke går i mål innen 10 minutter etter den første båten som har seilt løpet og gått i mål, noteres som DNF (Fullførte ikke) uten en høring. Dette endrer reglene 35, A4 og A5.

16 PROTESTER OG SØKNADER OM GODTGJØRELSE

16.1 Addendum Q gjelder - se Tillegg 3.

16.2 Brudd på bestemmelsene 11.3, 18.1, 18.2, 20, 23, 24 og 25 gir ikke grunn for en protest fra en båt. Dette endrer regel 60.1(a). Straffer for brudd på disse reglene og for brudd på klassereglene kan være mindre enn diskvalifisering hvis protestkomiteen bestemmer det.

16.3 For brudd på bestemmelsene 18.1 og 18.2 vil regattakomiteen gi en standard straff uten en høring. Dette endrer regel A5. Brudd på seilingsbestemmelsene 18.1 ved utseiling til banen gir 20% poengstraff som beregnet som beskrevet i regel 44.3(c) på første tellende seilas denne dag, og brudd ved innseiling fra banen på siste tellende seilas denne dag. Scoringsforkortelsen for en straff under denne bestemmelsen vil være STP.

17 POENGBEREGNING

17.1 4 innledende seilaser (inkludert kvalifiseringsseilaseren) må fullføres for at det skal være et gyldig NM.

- 17.2 (a) Når inntil 4 seilaser har blitt fullført, vil en båts poeng for innledende seilaser være dens totale poengsum.
(b) Når mellom 5 og 7 seilaser har blitt fullført, vil en båts poeng for innledende seilaser være dens totale poengsum minus dens dårligste poeng.

17.3 Ingen poeng tas med fra de innledende seilasene til kvalifiseringsseilaseren, men seilaseren teller med som en av seilasene i den innledende serien for båter som ikke kvalifiserer for finaleseilasene.

17.4 Ingen poeng tas med fra de innledende seilasene til finaleseilasene, eller fra en finaleseilas til den neste. Båter som slås ut i en finaleseilas får plasseringen i den finaleseilasen som endelig resultat.

17.5 Poengberegning i innledende seilaser med grupper skal baseres på den største kombinerte gruppen.

17.6 Ytterligere detaljer vedrørende poengberegning og format er tatt med i bestemmelse 9.

18 SIKKERHETSBESTEMMELSER

18.1 Seilere og båter relatert til stevnet som krysser leden til Bastøfergen må forholde seg til følgende:

En komiteebåt vil ligge utenfor moloåpningen i Søly båthavn, eventuelt ved gul bøye på andre siden av fergeleden, og markere med grønt flagg når det er tillatt å krysse fergeleden eller rødt flagg når det ikke er tillatt å krysse fergeleden.

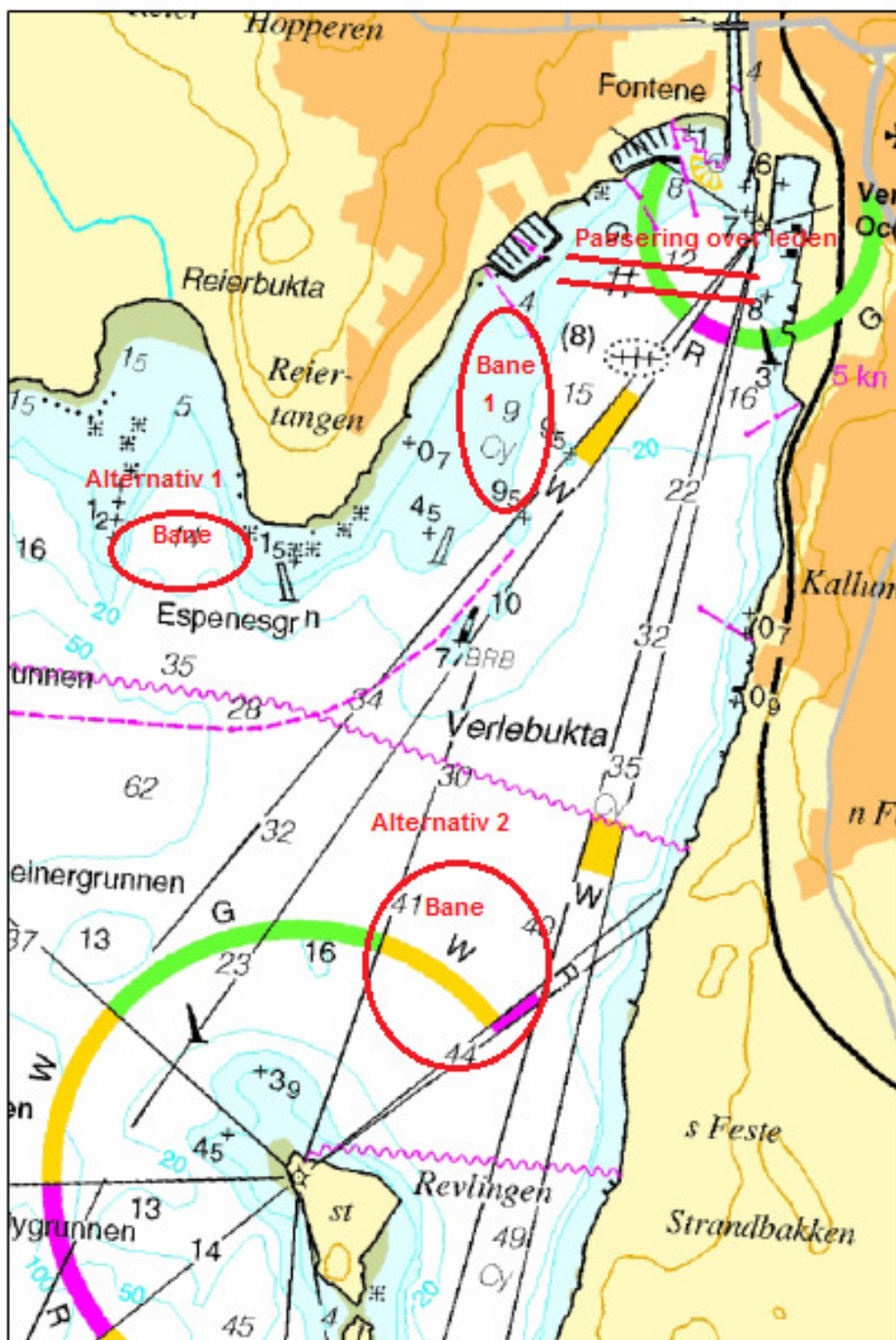
Overseilingen er vist i Tillegg 1. Den begrenses av moloåpningen og en gul bøye i retning syd/øst på den andre siden av fergeleden. Ved utseiling skal båtene holde gul bøye om styrbord og ved innseiling fra baneområde til Søly båthavn skal gul bøye holdes om babord. Alle båtene skal passere overseilingsområdet raskest mulig!



- 18.2** En båt som trekker seg fra en seilas skal underrette regattakomiteen så snart som praktisk mulig.
- 19** **SIKKERHETSKONTROLLER**
Et antall båter vil bli plukket ut og kontrollert for overensstemmelser med klasseregler og seilingsbestemmelsene.
- 20** **BYTTE AV UTSTYR**
Bytte av skadet eller tapt utstyr må godkjennes av regattakomiteen.
- 21** **KOMITEBÅTER**
Komitebåter vil bli merket som følger:
Dommerbåter vil bli merket som følger:
Sikringsbåter vil bli merket som følger:
- | |
|---------------|
| Rosa flagg |
| Oransje flagg |
| Hvitt flagg |
- 22** **SUPPORTBÅTER**
- 22.1** Lagledere, trenere og annet hjelpepersonell skal være minst 50 m utenfor områder der båter kappseiler i tiden fra klarsignalet for den første klassen/gruppen som starter til alle båter har fullført eller gått ut av løpet eller regattakomiteen har gitt signal om utsettelse, generell tilbakekalling eller annullering.
- 22.2** Når supportbåter er bemannet med én person skal båten benytte 'dødmannsknapp' eller tilsvarende.
- 23** **Fjerning av søppel**
Søppel kan leveres om bord i support- eller komitebåter.
- 24** **Radiokommunikasjon**
Unntatt i en nødsituasjon skal en båt verken sende radiomeldinger mens den kappseiler eller motta radiomeldinger som ikke er tilgjengelig for alle båtene. Denne restriksjonen gjelder også mobiltelefoner og nettbrett.
- 25** **REKLAME**
Eventuelt utlevert reklame av den organiserende myndighet skal klebes på og føres godt synlig på hver side av baugen.
- 26** **PREMIER**
NSFs NM-medaljer, gull, sølv og bronse vil bli utdelt til de båtene som blir nr. en, to og tre i Norgesmesterskapet (Kun båter som er kvalifisert etter NM reglene). For øvrig blir det tradisjonell 1/3 premiering.
- 27** **ANSVARFRASKRIVELSE**
Deltagere i regattaen deltar ene og alene på eget ansvar. Den organiserende myndighet vil ikke akseptere noe ansvar for skade på materiell eller person eller dødsfall inntruffet i forbindelse med, før, under eller etter regattaen.



Tillegg 1 Baneområde





Seilingsbestemmelser NM 2014
Moss Seilforening, Laserklubben og NSF

TILLEGG 2 løpene.

Bane 1 Pølsebane, start ved molo Løp Nr 1: Start, 1, (2a-2b), mål Løp Nr 2: Start, 1, (2a-2b), 1, (2a-2b), mål Løp Nr 3: Start, 1, (2a-2b), 1, (2a-2b), 1, (2a-2b), mål	Bane 2 Pølsebane, start med startbåt Løp Nr 1: Start, 1, mål Løp Nr 2: Start, 1, (2a-2b), 1, mål Løp Nr 3: Start, 1, (2a-2b), 1, (2a-2b), 1, (2a-2b), mål
<p>Hvilke løp som skal seiles vises som følger: Løp nr. 1: Tallstander 1 senest ved varselsignalet Løp nr. 2: Tallstander 2 senest ved varselsignalet Løp nr. 3: Tallstander 3 senest ved varselsignalet</p>	<p>Hvilke løp som skal seiles vises som følger: Løp nr. 1: Tallstander 1 senest ved varselsignalet Løp nr. 2: Tallstander 2 senest ved varselsignalet Løp nr. 3: Tallstander 3 senest ved varselsignalet</p>
<p>Beskrivelse av merkene på Bane 1, Merkene 1 og 2 vil være gule oppblåsbare bøyer Merkene skal holdes til babord ved runding. Startmerkene vil være oransje flaggbøyer. Målmerket vil være oransj flaggbøye. <i>Blått flagg på moloen angir styrbord ende av mållinjen</i></p>	<p>Beskrivelse av merkene på bane 2 Merkene 1 og 2 vil være gule oppblåsbare bøyer Merkene skal holdes til babord ved runding. Start og målmerkene vil være oransje flaggbøye og komitebåt.</p>



Seilingsbestemmelser NM 2014
Moss Seilforening, Laserklubben og NSF

Tillegg 3 ADDENDUM Q

UMPIRED FLEET RACING

Dette addendumet er godkjent av ISAF som foreskrevet i regel 86.2 og ISAF Regulation 28.1.3.

Versjon: 21. januar 2013

Disse seilingsbestemmelsene endrer definisjonen Riktig kurs, og reglene 20, 28.2, 44, 60, 61, 62, 63, 64.1, 65, 66, 70, 78.3 og B5.

Q1 ENDRINGER AV KAPPESEILINGSREGLENE

Ytterligere regelendringer finnes i bestemmelsene Q2, Q3, Q4 og Q5.

Q1.1 Endringer av Definisjonene og reglene i Del 2 og Del 4

- (a) Tilføy til definisjonen Riktig kurs: 'En båt som tar en straff eller som manøvrerer for å ta en straff, seiler ikke *riktig kurs*.'
- (b) Når regel 20 gjelder, kreves de følgende armsignaler i tillegg til praeringen:
 - (1) for 'Plass til å stagvende', gjentatt og tydelig peking mot lo; og
 - (2) for 'Slå selv', gjentatt og tydelig peking mot den andre båten og vinking med armen mot lo.

Bestemmelse Q1.1(b) gjelder ikke for brett.

Q1.2 Endringer av regler om protester, søknad om godtgjørelse, straff og frifinnelse

- (a) Den første setningen i regel 44.1 erstattes av: 'En båt kan ta en Entørnstraff når den kan ha brutt en regel i Del 2 (unntatt regel 14 når den har forårsaket skade på person eller utstyr) eller regel 31 eller 42 mens den *kappseiler*.'
- (b) For brett er Entørnstraffen en 360° vending uten krav om stagvending eller jibb.
- (c) Regel 60.1 er erstattet med 'En båt kan protestere mot en annen båt eller søke om godtgjørelse forutsatt at den overholder bestemmelsene Q2.1 og Q2.4.'
- (d) Tredje setning i regel 61.1(a) og hele regel 61.1(a)(2) er strøket. Regel B5 er strøket.
- (e) Reglene 62.1(a), (b) og (d) er strøket. I en seilas hvor dette addendum anvendes skal det ikke gis godtgjørelse i form av justering av poeng under noen av disse reglene for en hendelse fra en tidligere seilas.
- (f) Regel 64.1(a) er endret slik at bestemmelsen om å frifinne en båt kan anvendes av matchdommerne uten en høring, og den går foran enhver motstridende bestemmelse i dette addendum.
- (g) Reglene P1 til P4 skal ikke gjelde.

Q2 PROTESTER OG SØKNADER OM GODTGJØRELSE FRA BÅTER

Q2.1 Mens den kappseiler kan en båt protestere mot en annen båt under en regel i Del 2 (unntatt regel 14) eller under regel 31 eller 42; men en båt kan bare protestere under en regel i Del 2 for en hendelse den selv var blandet inn i. For å gjøre dette skal den praie 'Protest' og tydelig vise et rødt flagg ved første rimelige anledning for hver hendelse. Den skal fjerne flagget før, eller ved første rimelige anledning etter at en båt involvert i hendelsen har tatt en frivillig straff, eller etter en matchdommer-avgjørelse. Et brett behøver ikke vise et rødt flagg.

Q2.2 En båt som protesterer slik det foreskrives i bestemmelse Q2.1 har ikke krav på en høring. I stedet kan en båt som er innblandet i hendelsen innrømme regelbruddet ved straks å ta en Entørnstraff som beskrevet i regel 44.2. Hvis den påprotesterte båten ikke tar en straff frivillig, vil en matchdommer vurdere hvorvidt noen båt skal straffes, og vil signalere en slik avgjørelse som foreskrevet i bestemmelse Q3.1.



Q2.3 Ved mållinjen vil regattakomiteen informere deltagerne om hver båts målplassering eller bokstavene for dens score hvis relevant. Etter at alle båtenes resultat er vist slik vil regattakomiteen straks vise flagg B med ett lydsignal. To minutter senere vil flagg B bli fjernet med ett lydsignal.

Q2.4 En båt som har til hensikt å

- (a) protestere mot en annen båt under en annen regel enn bestemmelse Q3.2 eller Q4.2(a), eller en regel listet opp i bestemmelse Q2.1,
- (b) protestere mot en annen båt under regel 14 hvis det var berøring som forårsaket skade på person eller utstyr, eller
- (c) søke om godtgjørelse

skal prae regattakomiteen om dette før eller i løpet av den perioden flagg B blir vist. Den samme tidsfristen gjelder for protester under bestemmelsene Q5.4 og Q5.5. Protestkomiteen kan forlenge tidsfristen hvis det er god grunn til å gjøre det.

Q2.5 Regattakomiteen vil straks informere protestkomiteen om eventuelle protester eller søknader om godtgjørelse som er gjort under bestemmelse Q2.4.

Q3 MATCHDOMMERSIGNALER OG ILAGTE STRAFFER

Q3.1 En matchdommer vil gi signal om en avgjørelse som følger:

- (a) Et grønt og hvitt flagg med én lang lyd betyr 'Ingen straff.'
- (b) Et rødt flagg med én lang lyd betyr 'En straff er gitt eller en straff er fremdeles utestående.' Dommeren vil prae eller gi signal for å identifisere relevant båt.
- (c) Et sort flagg med én lang lyd betyr 'En båt er diskvalifisert.' Dommeren vil prae eller gi signal for å identifisere den diskvalifiserte båten.

- Q3.2** (a) En båt straffet under bestemmelse Q3.1(b) skal ta en Entørnstraff som beskrevet i regel 44.2.
- (b) En båt diskvalifisert under bestemmelse Q3.1(c) skal straks forlate baneområdet.

Q4 STRAFFER OG PROTESTER INITIERT AV EN MATCHDOMMER; RUNDE ELLER PASSERE MERKER

Q4.1 Når en båt

- (a) bryter regel 31 og ikke tar en straff,
- (b) bryter regel 42,
- (c) tjener en fordel til tross for å ha tatt en straff,
- (d) bevisst bryter en regel,
- (e) bryter mot god sportsånd, eller
- (f) ikke overholder bestemmelse Q3.2 eller unnlater å ta en straff gitt av en matchdommer,

kan en matchdommer straffe den uten en protest fra en annen båt. Dommeren kan ilegge én eller flere Entørnstraffer som må tas i henhold til regel 44.2, og hver straff signalert i henhold til bestemmelse Q3.1(b), eller diskvalifisere den under bestemmelse Q3.1(c), eller rapportere hendelsen til protestkomiteen for videre handlinger. Hvis en båt straffes under bestemmelse Q4.1(f) for ikke å ha tatt en straff eller for ikke å ha tatt en straff korrekt, kanselleres den opprinnelige straffen.

- Q4.2** (a) En båt skal ikke runde eller passere et merke på feil side. Hvis den gjør det kan den rette feilen slik regel 28.2 foreskriver, men bare hvis den gjør dette før den runder eller passerer neste merke eller går i mål.
- (b) Når en båt bryter bestemmelse Q4.2(a) og ikke retter feilen før den runder eller passerer neste merke eller går fullfører, kan en matchdommer diskvalifisere den under bestemmelse Q3.1(c).

Q4.3 En matchdommer som finner, basert på sine egne observasjoner eller en mottatt rapport fra hvem som helst, at en båt kan ha brutt en regel, annet enn bestemmelse Q3.2 eller Q4.2(a) eller en regel som er



listet opp i bestemmelse Q2.1, kan informere protestkomiteen for at den skal handle under regel 60.3. Men matchdommeren vil ikke informere protestkomiteen om et påstått brudd på regel 14 hvis det ikke er skade på person eller utstyr.

**Q5 PROTESTER; SØKNADER OM GODTGJØRELSE ELLER GJENÅPNING; APPELLER;
ANDRE PROSEDYRER**

Q5.1 Ingen skritt av noe slag kan tas i forbindelse med dommernes handlinger eller mangel på handlinger.

Q5.2 En båt kan ikke basere en appell på en påstand om en uriktig handling, unnlattelse eller avgjørelse fra matchdommerne eller protestkomiteen. I regel 66 er tredje setning endret til 'En *part* i høringen kan ikke be om en gjenåpning.'

- Q5.3**
- (a) Protester og søknader om godtgjørelse behøver ikke være skriftlige.
 - (b) Protestkomiteen kan ta opp bevis og gjennomføre høringen på hvilken som helst måte den finner formålstjenlig og kan gi sin avgjørelse muntlig.
 - (c) Hvis protestkomiteen finner at et regelbrudd ikke har hatt noen virkning for resultatet av seilasen kan den ilegge en poengstraff (hele poeng eller en del av et poeng), eller lage en annen ordning den finner rettfærdig, og dette kan være at ingen straff blir ilagt

Q5.4 Regattakomiteen vil ikke protestere på en båt, annet enn som resultat av en rapport under regel 43.1(c) eller 78.3.

Q5.5 Protestkomiteen kan protestere på en båt under regel 60.3, men den vil ikke protestere på en båt for brudd på bestemmelsene Q3.2 eller Q4.2(a), en regel som er listet opp i bestemmelse Q2.1, eller regel 14 når det ikke er skade på person eller utstyr.