



**Norges- Cup  
for  
Optimist og Zoom 8, 29er  
E-jolle, Laser 4.7 og Laser Radial**

**25.-26. april 2015 på Fjærholmen**

**arrangør  
Tønsberg Seilforening**

## **SEILINGSBESTEMMELSER**

### **1 REGLER**

- 1.1 Regattaen vil være underlagt reglene slik de er definert i *Kappseilingsreglene*.
- 1.2 Regler for Norges-Cup vil gjelde.
- 1.3 Appendiks P gjelder for alle klasser unntatt Optimist B med følgende endring: Regel P2.3 vil ikke gjelde og regel P2.2 er endret slik at den vil gjelde for alle straffer etter den første.
- 1.4 NSF's og NIF's generelle bestemmelser for barneidrett, lisens, reklame, doping og rett til å delta gjelder for stevnet.

### **2 BESKJEDER TIL DELTAGERE**

Beskjeder til deltagerne vil bli slått opp på den offisielle oppslagstavlen som er på veggen til Klubbhuset på Fjærholmen.

### **3 ENDRINGER I SEILINGSBESTEMMELSENE**

Eventuelle endringer i seilingsbestemmelsene vil bli oppslått før kl. 09:15 samme dag de trer i kraft, bortsett fra at eventuelle forandringer i tidsprogrammet for seilasene vil bli oppslått før kl. 20:00 dagen før de trer i kraft.

### **4 SIGNALER PÅ LAND**

- 4.1 Signaler på land vil bli gitt ved signalmasten på Stein..
- 4.2 Når flagg AP vises på land skal '1 minutt' erstattes med 'ikke mindre enn 60 minutter' i seilassignalet AP. (Båtene anmodes om ikke å forlate havnen før AP er tatt ned.)

### **5 TIDSPROGRAM FOR SEILASENE**

- 5.1 Dato for seilasene er 25. og 26. april for alle klasser
- 5.2 Første varselsignal på alle baner lørdag 25.04 er kl. 11:00  
Første varselsignal på alle baner søndag 26.04 er kl. 11:00
- 5.3 For å påkalle båtenes oppmerksomhet om at en ny seilas snart vil begynne, kan det etter en lang utsettelse, bli gitt et lydsignal før et varselsignal blir gitt.
- 5.4 Dersom det er gjennomført nok seilaser til at serien gir et gyldig NC, vil det ikke bli gitt noe varselsignal etter kl 15:00 søndag 26.04.15. Det vil, uansett gjennomførte seilaser, ikke bli gitt varselsignal for noen seilaser etter kl 16:00 søndag 26.04.15.



## 6 KLASSEFLAGG

Følgende klasseflagg benyttes:

Optimist A: Flagg «D»

Optimist B: Flagg «E»

Optimist B skal føre rosa banner i toppen av sprstaken.

Zoom 8: Flagg «J»

Laser Radial/Standard: Flagg «F»

Laser 4,7: Flagg «T»

E-jolle: Flagg «G»

29er: Flagg «K»

## 7 BANEOMRÅDER

Seilingsbestemmelsenes Tillegg 1 viser baneområdenes beliggenhet.

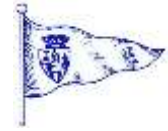
Husøyflaket	Teinebåen	Huikjæla
Optimist A Optimist B Zoom 8	Laser Radial og Standard Laser 4,7 E-joller	29er
Trapesiodbane med egen målbåt	Trapesiodbane	Pølsebane med gate

## 8 LØPENE

Diagrammene i seilingsbestemmelsenes Tillegg 2 viser løpene, med omtrentlige vinkler mellom leggene, rekkefølgen merkene skal passeres i og hvilken side man skal ha hvert merke på.

## 9 MERKER

Merker/	Laser/E-joller	29er	Optimist/Zoom 8
Startmerke	Flaggbøye	Flaggbøye	Flaggbøye
Merke 1	Rød sylindrisk bøye	Oransje sylindrisk bøye	Rød/oransje rund bøye
Merke 2	Rød sylindrisk bøye	Oransje sylindrisk bøye	Rød/oransje rund bøye
Merke 2 B		Oransje sylindrisk bøye	
Merke 3	Rød sylindrisk bøye		Rød/oransje rund bøye
Merke 4	Rød sylindrisk bøye		Rød/oransje rund bøye
Merke 5	Rød sylindrisk bøye		Rød/oransje rund bøye



- 9.2 Startmerket vil være flaggbøye med rød/oransje flagg på alle baner.
- 9.3 Målmerket vil være liten oransje bøye på alle baner.

## 10 STARTEN

- 10.1 Seilasene startes ved å bruke regel 26 med varselsignalet 5 minutter før startsignalet.
- 10.2 Startlinjen vil være mellom oransje flagg på startbåt ved styrbord ende og flaggbøye ved babord ende.
- 10.3 Båter hvis varselsignal ikke har blitt gitt skal holde seg unna startområdet under startsekvensen for andre klasser.
- 10.4 En båt som starter senere enn 4 minutter etter sitt startsignal vil bli scoret DNS (starte ikke) uten en høring. Dette endrer reglene A4 og A5.
- 10.5 Hvis flagg U har blitt brukt som klarsignal skal ingen del av båtens skrog, besetning eller utstyr være i trekantområdet som dannes ved endene av startlinjen og førstemerket i løpet av det siste minutt før dens startsignal. Hvis en båt bryter denne regel og blir identifisert, skal den diskvalifiseres uten en høring, men ikke hvis seilasen blir startet på nytt eller seiles om igjen eller blir utsatt eller annullert før startsignalet. Dette endrer regel 26. Scoringsforkortelsen for en straff under denne bestemmelsen vil være UDF. Dette endrer Appendiks A11.

## 11 ENDRE NESTE LEGG AV LØPET

- 11.1 For å endre neste legg av løpet, vil regattakomiteen flytte det opprinnelige merke (eller mållinjen) til en ny posisjon.
- 11.2 Unntatt ved en port skal båtene passere mellom komiteebåten som gir signal om endring av neste legg og det nærliggende merket, og holde merket om babord og komiteebåten om styrbord. Dette endrer regel 28.1.

## 12 MÅL

Mållinjen vil være mellom blått flagg om bord i start-/målbåt på babord ende og liten oransje bøye på styrbord ende.

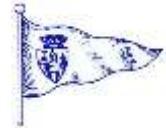
## 13 STRAFFESYSTEM

- 13.1 Appendiks P gjelder unntatt for Optimist B.
- 13.2 For 29er klassen er regel 44.1 endret slik at totørnstraff er erstattet med entørnstraff.
- 13.3 Regel P2.3 gjelder ikke og regel P2.2 er endret slik at den vil gjelde for alle straffer etter den første.

## 14 MAKSIMAL- OG IDEALTIDER

14.1 Båttype	Maksimaltid	Idealtid 1. båt i mål
29er	40 min	30 min
Optimist A og B	90 min	50 min
Zoom 8	90 min	45 min
E-jolle	90 min	45 min
Laser alle klasser	90 min	45 min

- 14.2 Båter som ikke går i mål innen 20 minutter (for 29er 10 minutter) etter den første båten som har seilt løpet og gått i mål, noteres som DNF (Fullførte ikke) uten en høring. Dette endrer reglene 35, A4 og A5.



**14.3** At idealtiden ikke overholdes vil ikke være grunnlag for godtgjørelse. Dette endrer regel 62.1(a).

## **15 PROTESTER OG SØKNADER OM GODTGJØRELSE**

**15.1** Båter som akter å protestere på andre båter for brudd på kappseilingsreglens del 2, skal umiddelbart etter målgang gi beskjed om dette til målbåten. Dette endrer regel 61.

**15.2** Protestskjemaer fås på regattakontoret. Protester og søknader om godtgjørelse eller gjenåpning skal leveres der innen den relevante tidsfristen.

**15.3** For hver klasse gjelder at protestfristen er det som er senest av enten 90 minutter etter at siste båt har fullført dagens siste seilas, eller 90 minutter etter regattakomiteen gir signal om ingen flere seilaser den dagen.

**15.4** Beskjed om protester vil bli slått opp på oppslagstavlen innen 30 minutter etter protestfristens utløp for å underrette deltagere om høringer hvor de er parter eller er nevnt som vitner. Høringene vil foregå Steinstua eller Seilerstua på Fjærholmen og starter så snart som praktisk mulig. Dette kan være før protestfristens utløp.

**15.5** Beskjed om protester fra regattakomiteen eller protestkomiteen vil bli slått opp for å underrette båter i henhold til regel 61.1(b).

**15.6** En liste over båter som under bestemmelse 13.1 har blitt straffet for å bryte regel 42 vil bli slått opp.

**15.7** Brudd på bestemmelsene 11.3, 17.1, 18, 19 og 20 gir ikke grunn for en protest fra en båt. Dette endrer regel 60.1(a). Straffer for brudd på disse bestemmelsene og mindre brudd på klasseregler kan være mindre enn diskvalifisering hvis protestkomiteen bestemmer det. Scoringsforkortelsen for en straff under denne bestemmelsen vil være DPI.

**15.8** På den siste programfestede dagen ved regattaen skal en søknad om gjenåpning av en høring leveres.

(a) innen protestfristen hvis parten som ber om gjenåpning ble informert om avgjørelsen dagen før;

(b) ikke senere enn 30 minutter etter at parten som ber om gjenåpning ble informert om avgjørelsen den dagen. Dette endrer regel 66.

**15.9** På den siste programfestede dagen ved regattaen skal en søknad om godtgjørelse basert på en avgjørelse av protestkomiteen leveres senest 30 minutter etter at avgjørelsen ble slått opp. Dette endrer regel 62.2.

## **16 POENGBEREGNING**

**16.1** 2 seilaser må fullføres for at det skal være et gyldig NC.

**16.2** (a) Når færre enn 4 seilaser har blitt fullført, vil en båts poeng for NC være dens totale poengsum.

(b) Når 5 til og med 8 seilaser har blitt fullført, vil en båts poeng for NC være dens totale poengsum minus dens dårligste poeng.

(c) Når 9 eller flere seilaser har blitt fullført, vil en båts poeng for NC være dens totale poengsum minus dens to dårligste poeng.

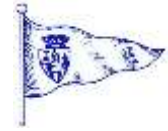
## **17 Sikkerhetsbestemmelser**

**17.1** Foreninger med 5 eller flere deltagende båter plikter å stille med 1stk. Sikringsbåt pr. hver 5. påmeldte båt. Sikringsbåter skal føre tildelt flagg, ha medbrakt VHF og forholde seg til de instruksjoner som utstedes av Sikringsleder

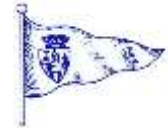
**17.2** Dødmannsknapp er påbudt på alle ribber og denne skal festes til fører når de kjører.

**17.3** Flytevest er påbudt hele tiden for alle deltagere og alt mannskap på vannet i små båter. Dette endrer regel 40.

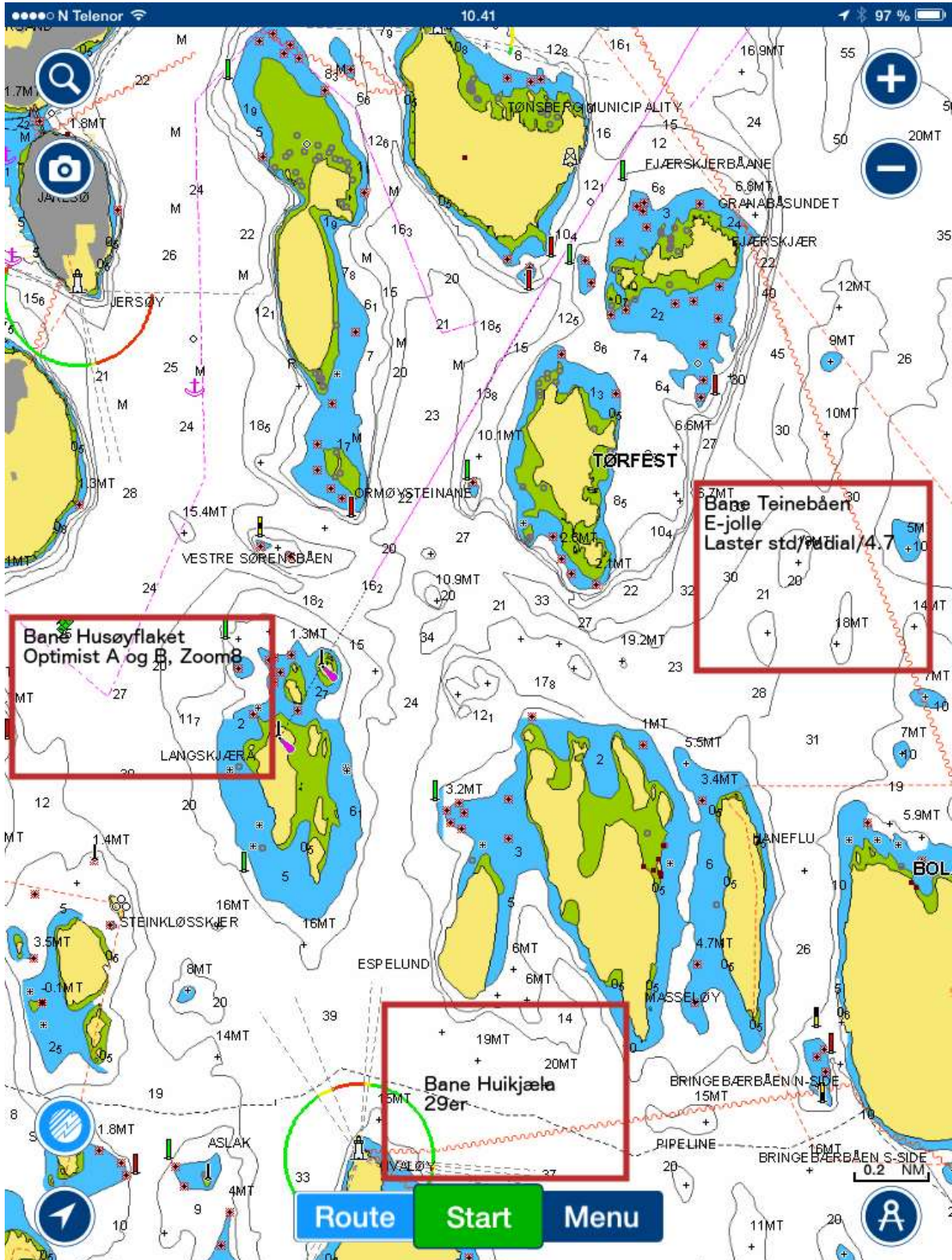
**17.4** En båt som trekker seg fra en seilas skal underrette Regattakomiteen så snart som mulig.

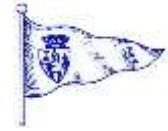


- 17.5** Før en båt forlater Havn for å gå til baneområde skal seileren/rormann personlig sjekke ut ved å signere et skjema som er oppslått ved regattakontor.
- 17.6** Snarest etter ankomst Havn fra baneområde, og senest innen protestfristens utløp, skal seileren/rormann personlig sjekke inn ved å signere et skjema som er oppslått ved regattakontoret.
- 17.7** Standard straff for brudd på Sikkerhetsbestemmelser vil være en prosentstraff på inntil 20% beregnet som beskrevet i regel 44.3(c). Dersom båten som gis en slik straff er scoret DSQ, DND, DPI, OCS, ZFP eller BDF i den seilas straffen skal ilegges, vil protestkomiteen ilegge straffen på den seilas som er nærmest i tid til hendelsen. Straff ilegges av Protestkomiteen uten høring, basert på rapport fra Sikringsleder / Sikringskoordinator. Dette endrer regel 63.1.
- 18 BYTTE AV BESETNING ELLER UTSTYR**  
Bytte av skadet eller tapt utstyr vil ikke tillates uten at det er autorisert av regattakomiteen. Søknad om bytte skal gjøres til regattakomiteen ved første rimelige anledning.
- 19 UTSTYR OG MÅLERKONTROLL**  
En båt eller utstyr kan når som helst bli kontrollert for overensstemmelse med klasseregler og seilingsbestemmelsene. På vannet kan en båt gis beskjed av en regattakomiteestyringsinspektør eller måler om straks å seile til et bestemt område for kontroll.
- 20 REKLAME**  
Eventuelt utlevert reklame av den organiserende myndighet skal klebes på og føres godt synlig på hver side av baugen, og godt synlig på sikring og trener båter.
- 21 KOMITÉBÅTER**  
Komitebåter vil bli merket som følger: TS flagg  
Dommerbåter vil bli merket som følger: Blått flagg  
Sikringsbåter vil bli merket som følger: Hvitt flagg
- 22 SUPPORTBÅTER**  
Lagledere, trenere og annet hjelpepersonell skal være utenfor områder der båter kappseiler, med minimumsavstand på 50 m fra alle merker, start- og målbåt, i tiden fra klarsignalet for den første klassen som starter til alle båter har fullført eller gått ut av løpet eller regattakomiteen har gitt signal om utsettelse, generell tilbakekalling eller annullering. Trener for Optimist B er unntatt fra denne bestemmelsen.
- 23 PREMIER**  
Det blir 1/3 premiering i alle klasser.  
Alle seilere født 2003 eller senere premieres.
- 24 ANSVARFRASKRIVELSE**  
Deltagere i regattaen deltar ene og alene på eget ansvar. Se regel 4, Avgjørelse om å kappseile. Den organiserende myndighet vil ikke akseptere noe ansvar for skade på materiell eller person eller dødsfall inntruffet i forbindelse med, før, under eller etter regattaen.



## Tillegg nr. 1 Baneområde





## Tillegg nr 2 - Løpene

<p><b>Optimist A og B / Zoom 8</b></p> <p>Løp nr 1: Start, 1, 2, 3, 2, 3, 4, mål Løp nr 2: Start, 1,5, 1, 2, 3, 4, mål Løp nr 3: Start, 1, 2, 3, 4, mål</p>	<p><b>Laser 4,7, Radial og Standard, E-joller</b></p> <p>Løp nr. 1: Start, 1, 2, 3, 2, 3, 4, mål Løp nr. 2: Start, 1,5, 1, 2, 3, 4, mål Løp nr. 3: Start 1,2,3,4, mål</p>
<p><b>Hvilke løp som skal seiles vises som følger:</b></p> <p>Løp nr. 1: Tallstander 1 vises sammen med varselsignalet Løp nr. 2: Tallstander 2 vises sammen med varselsignalet Løp nr. 3: Ingen tallstander vises sammen med varselsignalet</p>	<p><b>Hvilke løp som skal seiles vises som følger:</b></p> <p>Løp nr. 1: Tallstander 1 vises sammen med varselsignalet Løp nr. 2: Tallstander 2 vises sammen med varselsignalet Løp nr. 3: Ingen tallstander vises sammen med varselsignalet</p>



## 29er banen

Løp 1: Start, 1, 2 a – 2b, mål

Løp 2: Start, 1, 2a – 2b, 1, 2a – 2b, mål

Løp 3: Start, 1, 2a – 2b, 1, 2a – 2b, 1, 2a – 2b, mål

Løp 4: Start, 1, 2a – 2b, 1, 2a – 2b, 1, 2a – 2b, 1, 2a – 2b, mål



Hvis merke 2a eller 2 b mangler,  
skal det gjenværende marked rundes om babord.

### Hvilke løp som skal seiles vises som følger:

Løp nr. 1: Tallstander 1 vises sammen med varselsignalet

Løp nr. 2: Tallstander 2 vises sammen med varselsignalet

Løp nr. 3: Tallstander 3 vises sammen med varselsignalet

Løp nr. 4: Tallstander 4 vises sammen med varselsignalet



