



 **BLÅVEISEN**  
17. – 19. april 2015

OAS - CUP FOR JOLLER OG BRETT  
KNS Seilsportsenter, Oslo

# SEILINGSBESTEMMELSER

Henvendelser:

Under regattaen til regattakontoret:

Regattakontoret vil være på Seilsportsenter, Oslo, og vil være åpent lørdag 17. april fra kl. 10:00 og søndag 18. april fra 10:00 til etter premieutdelingen.

Etter regattaen til KNS v/ Per Bøymo:

Kongelig Norsk Seilforening, Huk Aveny 1, 0287, Oslo

Telefon: 2327 5600

E-mail: [per@kns.no](mailto:per@kns.no)

## 1 REGLER

- 1.1 Regattaen vil være underlagt reglene slik de er definert i Kappseilingsreglene for 2013-2016 og klassebestemmelser for deltagende klasser.
- 1.2 Kappseilingsregel 63,7 vil bli endret som følger: Dersom det ikke er samsvar mellom denne kunngjøringen og seilingsbestemmelsene, gjelder seilingsbestemmelsene. Hele endringene vil stå i seilingsbestemmelsene, som også kan endre andre kappseilingsregler.
- 1.3 Appendix P gjelder med endringer spesifisert i pkt. 12.3.
- 1.4 Kappseilingsregel 40 endres slik at deltakerne må ha på seg personlig flyteutstyr uten at flagg 'Y' vises. Dette gjelder ikke RS:X klasse.
- 1.5 NSF's og NIF's generelle bestemmelser for barneidrett, lisens, reklame, doping og rett til å delta gjelder for stevnet.

## 2 BESKJEDER TIL DELTAGERE

Beskjeder til deltagerne vil bli slått opp på den offisielle oppslagstavlen ved Seilsportsenter.

## 3 ENDRINGER I SEILINGSBESTEMMELSENE

Eventuelle endringer i seilingsbestemmelsene vil bli oppslått før kl 1100 samme dag de trer i kraft, bortsett fra at eventuelle forandringer i tidsprogrammet for kappseilasene vil bli oppslått før kl 2000 dagen før de trer i kraft.

## 4 SIGNALER PÅ LAND

- 4.1 Signaler på land vil bli gitt ved Seilsportsenter.
- 4.2 Når flagg AP vises på land skal '1 minutt' i signaler for kappseilas erstattes med 'ikke mindre enn 30 minutter' i seilassignalen AP.

## 5 TIDSPROGRAM

Fredag 17 april. 17:00-21:00 Eget program for trener II-kandidatene  
Breddesamling for 29er, RS Feva, BicTechno, RS:X og alle Laser klasser.

Registrering/etteranmelding: Lørdag 18. april 2015 fra kl. 10:00 til 11:30

- 5.1 Tidsprogram for seilasene:




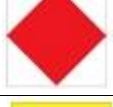



Lørdag 18. april 2015	
14:00	Første varselsignal
Søndag 19. april 2015.	
13:00	Første varselsignal

Ingen varselsignal etter klokken 16:00 på søndag.

- 5.2 Det planlegges 6 seilaser. Det seiles maksimalt 4 seilaser pr. dag.
- 5.3 For å påkalle båtenes oppmerksomhet om at en seilas eller serie av seilaser snart vil begynne, vil det oransje startlinjeflagget vises med ett lydsignal minst fem minutter før et varselsignal blir gitt.

## 6 KLASSEFLAGG

Følgende klasseflagg benyttes:

Bane	Klasse	Klasseflagg
Bane 1 – Brett	Alle BIC klasser	 K
	Alle RS: X klaser	 D
	29er	 E
	RS Feva	 F
Bane 2 – Joller	Laser Radial	 D
	Laser 4,7	 E
	Optimist B	 F

## 7 BANEOMRÅDE

Tillegg A viser baneområdet beliggenhet i Lysakerfjorden.

## 8 LØPENE

8.1 Diagrammene i tillegg B viser løpene, med omtrentlige vinkler mellom leggene, rekkefølgen merkene skal passeres i, og hvilken side man skal ha hvert merke på. Alle rundingsmerker skal rundes om babord.

8.2 Leggene vil ikke bli endret etter klarsignalet. Dette endre regel 33.

## 9 MERKER

9.1 Merke 1, 2, 3, og 4 vil være rød-oransje bøyer.

9.2 Start og målmerkene vil være flaggbøyer.

## 10 STARTEN

10.1 Startlinjen vil være mellom en stang med oransje flagg på en komitébåt ved styrbord ende og løpsiden av startmerket ved babord ende.

10.2 Båter hvis varselsignal ikke har blitt gitt skal holde seg unna startområdet under startsekvensen for andre klasser.

- 10.3 En båt som starter senere enn 4 minutter etter sitt startsignal vil bli scoret DNS (startet ikke) uten en høring. Dette endrer reglene A4.

## 11 MÅL

Mållinjen vil være mellom en stang med blått flagg på en komitébåt ved babord ende og løpsiden av målmerket ved styrbord ende.

## 12 STRAFFESYSTEM

- 12.1 For 29er klassen er regel 44.1 endret slik at totørnstraffen er erstattet med en entørnstraff.
- 12.2 Appendiks P vil gjelde som endret ved bestemmelsene 12.1 og 12.3.
- 12.3 Regel P2.3 gjelder ikke og regel P2.2 er endret slik at den vil gjelde for alle straffer etter den første.

## 13 MAKSIMAL- OG IDEALTIDER

- 13.1 Maksimal er som følger:

Klasse	Maksimaltid
Alle Brett klasser	60 minutter
29er	60 minutter
RS Feva	60 minutter
Laser Radial/Laser 4,7	90 minutter
Optimist B	60 minutter

- 13.2 Båter som ikke fullføre innen 15 minutter etter den første båten som har seilt løpet og fullført noteres som DNF (fullførte ikke) uten en høring. Dette endrer reglene 35 og A4.

## 14 PROTESTER OG SØKNADER OM GODTGJØRELSE

- 14.1 Protestskjemaer fås på regattakontoret. Protester skal leveres der innen protestfristen. Regel B5.61 gjelder ikke.
- 14.2 Optimistjolle klassene og Zoom 8, skal benytte protestflagg dersom en har til hensikt å protestere. Dette endrer regel 61.1.
- 14.3 For hver klasse gjelder at protestfristen er 60 minutter etter at siste båt uansett klasse har fullført dagens siste seilas.
- 14.4 Beskjed om protester vil bli slått opp så snart som mulig etter protestfristens utløp for å underrette deltagere om høringer hvor de er parter eller er nevnt som vitner. Høringene vil foregå i protestrommet. Tidspunkt for høringene vil fortløpende oppdateres på oppslagstavlen.
- 14.5 Beskjed om protester fra regattakomiteen eller protestkomiteen vil bli slått opp for å underrette båter under regel 61.1 (b).
- 14.6 En liste over båter som under bestemmelse 12.2 har blitt straffet for å bryte regel 42 vil bli slått opp.
- 14.7 Brudd på bestemmelsene 10.2, 16, 19 og 21 gir ikke grunn for en protest fra en båt. Dette endrer regel 60.1(a). Straffer for brudd på disse bestemmelsene kan være mindre enn diskvalifisering hvis protestkomiteen bestemmer det. Scoringfortkortelsen for en straff under denne bestemmelsen vil være DPI.

14.8 På den siste programfestede dagen for seilaser skal en søknad om godtgjørelse basert på en protestkomitéavgjørelse leveres senest 30 minutter etter at avgjørelsen ble slått opp. Dette endrer regel 62.2.

## 15 POENGBEREGNING

15.1 En (1) seilas må fullføres for at det skal være en gyldig serie.

15.2

(a) Når færre enn 4 seilaser har blitt fullført, vil en båts poeng for serien være dens totale poengsum.

(b) Når 4 eller flere seilaser har blitt fullført, vil en båts poeng for serien være dens totale poengsum minus dens to dårligste poeng.

## 16 SIKKERHETSBESTEMMELSER

16.1 Dersom en deltager lider av spesielle sykdommer som arrangørene bør være kjent med, skal dette opplyses ved registrering. Det er den enkelte deltakers ansvar å oppgi eventuelle slike opplysninger.

16.2 En båt som trekker seg fra en seilas skal underrette regatta-komiteén så snart som mulig, senest innen protesttidens utløp.

16.3 Alle deltagere skal bruke fullgodt personlig flyteutstyr så lenge de befinner seg på vannet. Dette endrer regel 40.

## 17 BYTTE AV BESETNING ELLER UTSTYR

17.1 Bytte av deltagere vil ikke tillates uten skriftlig forhåndsgodkjennelse fra regatta-komiteén.

17.2 Bytte av skadet eller tapt utstyr vil ikke tillates uten at det er autorisert av regatta-komiteén. Søknad om bytte skal gjøres til komiteén ved første rimelige anledning.

## 18 UTSTYR- OG MÅLEKONTROLLER

En båt eller utstyr kan når som helst bli kontrollert for overensstemmelse med klasseregler og seilingsbestemmelsene. På vannet kan en båt gis beskjed av en regattakomiteéutstyrsinspektør eller måler om straks å seile til et bestemt område for kontroll.

## 19 KOMITEBÅTER

19.1 Foreninger som stiller med flere enn 4 deltagende båter må stille med minst en sikringsbåt som skal registreres på regattakontoret og være en del av regattaens sikkerhetsopplegg. Disse skal følge de anvisninger regattastyret gir. Sikringsbåtene skal merkes med hvitt flagg.

19.2 De offisielle komiteebåter vil bli merket med KNS-stander.

19.3 Dommerbåter blir merket med blått flagg med hvit "J".

## 20 SUPPORTERBÅTER

20.1 Lagledere, trenere og annet hjelpe-personell skal være utenfor områder der båter kappseiler i tiden fra klarsignalet for den første klassen som starter til alle båter har fullført eller gått ut av løpet eller regatta-komiteén har gitt signal om utsettelse, generell tilbakekalling eller annullering.

- 20.2 Hjelpebåter og private følgebåter skal for øvrig følge de anvisninger som gis av regattaledelsen. De skal holde seg på god avstand fra deltagerne, de skal ikke følge feltet langs siden eller legge seg ved noe merke for å vise deltagerne kursen til et merke.

## 21 RADIOKOMMUNIKASJON

Unntatt i en nødsituasjon skal en båt verken sende radiomeldinger mens den kappseiler eller motta radiomeldinger som ikke er tilgjengelige for alle båtene. Denne restriksjonen gjelder også mobiltelefoner.

## 22 PREMIER

Premier vil bli tildelt som følger:

Klasse	Premiering
BIC U13	1/3 premiering
BIC U15	1/3 premiering
BIC U17	1/3 premiering
RS:X Jr	1/3 premiering
RS:X Sr	1/3 premiering
29er	1/3 premiering
RE Feva	1/3 premiering
Laser Radial	1/3 premiering
Laser 4,7	1/3 premiering
Optimist B	Alle premieres

## 23 ANSVARFRASKRIVELSE

Deltagere i regattaen deltar ene og alene på eget ansvar. Se regel 4, Avgjørelse om å kappseile. Den organiserende myndighet vil ikke akseptere noe ansvar for skade på materiell eller person eller dødsfall inntruffet i forbindelse med, før, under eller etter regattaen.

## 24 FORSIKRING

Hver deltagende båt skal være forsikret med gyldig ansvarsforsikring.

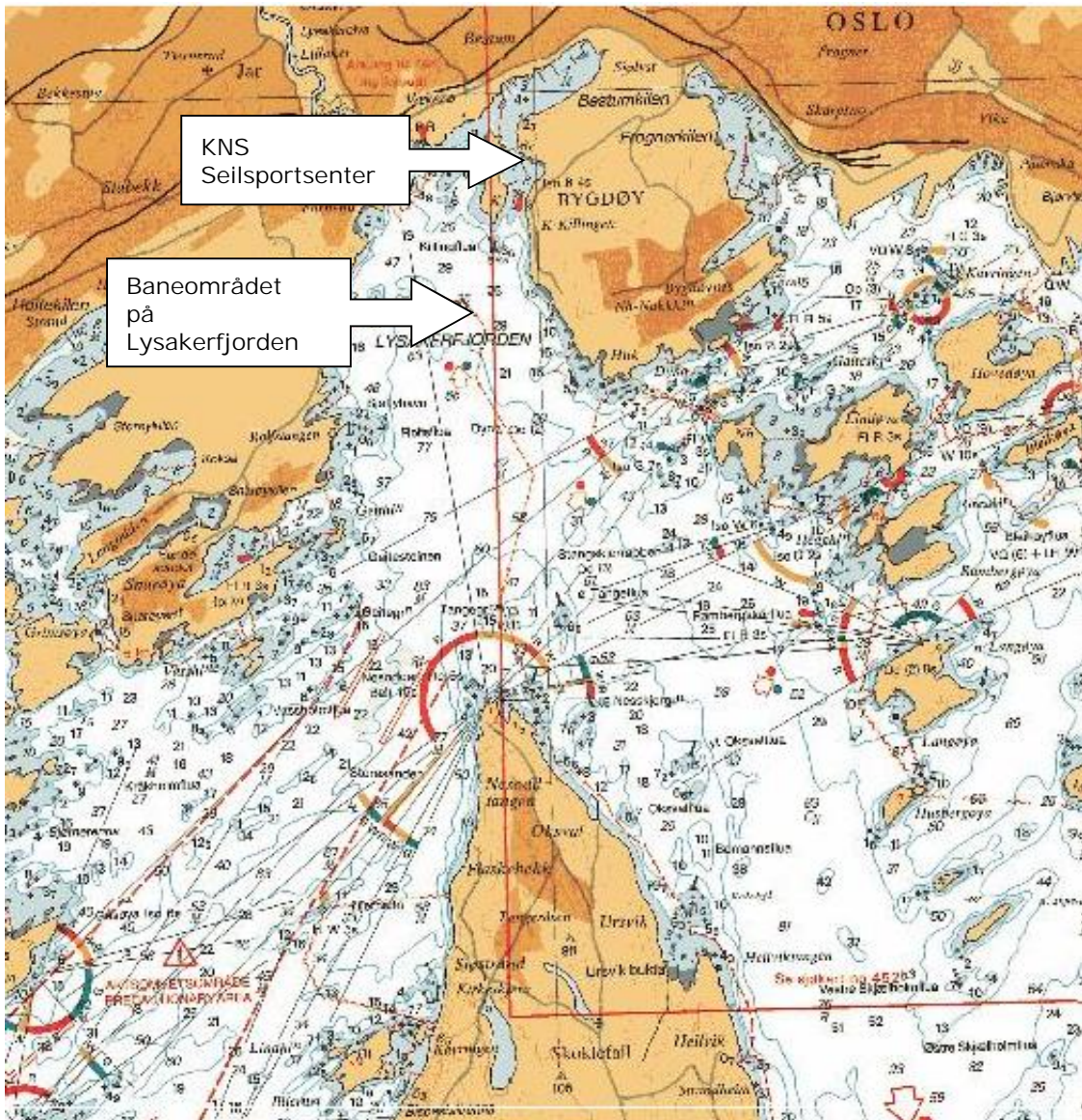
## 25 ALKOHOL OG IDRETT

Norges Idrettsforbunds retningslinjer for "ALKOHOL OG IDRETT" vil bli håndhevet. Dette betyr i praksis at all bruk av, eller reklame for, alkohol i forbindelse med regattaen, på vannet eller på KNS Seilsenter er forbudt.

## 26 YTTERLIGERE INFORMASJON

For ytterligere informasjon vennligst kontakt KNS v/Per Bøymo, [per@kns.no](mailto:per@kns.no).

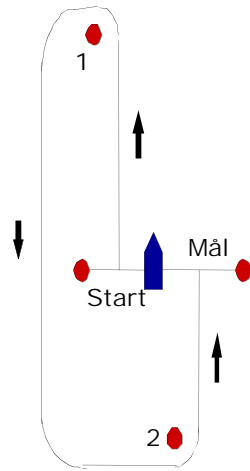
Tillegg A



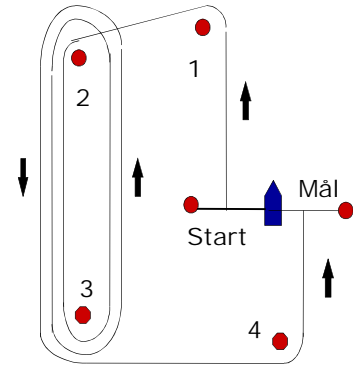
## Tillegg B

Illustrasjon av løpene

Bane 1 – Brett, 29er og RS Feva



Bane 2 – Laser Radial



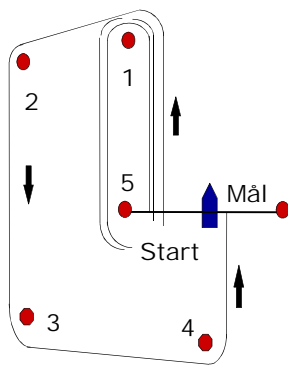
Ingen tallflagg - Start-1-2-Mål



Tallflagg 2 – Start -1-2-1-2-Mål

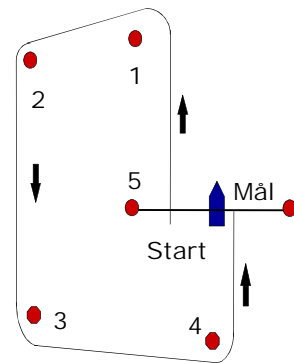
Start-1-2-3-2-3-4-Mål

Bane 2 – Laser 4,7



Start-1-5-1-5-1-2-3-4-Mål

Bane 2 – Optimist B



Start-1-2-3-4-Mål