



Drøbak Jollecup 2015

9. - 10. mai 2015

SEILINGSBESTEMMELSER

1. Regler

- 1.1 Regattaen vil være underlagt reglene slik de er definert i *Kappseilingsreglene 2013-2016* og klassevedtektene for de aktuelle klasser, med unntak av eventuelle forandringer som forårsaket av disse bestemmelse.
- 1.2 NSFs bestemmelser for deltakelse i idrettsarrangement for barn vil gjelde.
- 1.3 Det kan bli dømming på banen i henhold til Appendix P.
- 1.4 Regattaen er åpen for seilere født t.o.m. 2006. Seilere født 2005 og 2006 må seile i Optimist klasse B. Seilerne vil få oppgitt resultatene i den enkelte seilas ved oppslag, men ikke i rangert rekkefølge. Endelig liste for klasse B vil være uten seilere født 2005 – 2006 i overenstemmelse med barneidrettsreglene.
(http://www.idrett.no/Documents/Barneidrettsbestemmelsene_Utfyllende_kommentarer_u_kommentarfelt.pdf)

2. Beskjeder til deltagerne

- 2.1 Beskjeder til deltagerne vil bli slått opp på den offisielle oppslagstavlen som er på veggen ved Seilerhytta på Husvikholmen.

3. Endringer i seilingsbestemmelsene

- 3.1 Eventuelle endringer i seilingsbestemmelsene vil bli oppslått før kl. 10:30 på regattadagen.

4. Signaler på land

- 4.1 Signaler på land vil bli gitt på signalmast på Seilerhytta.
- 4.2 Når flagg AP vises på land skal '1 minutt' i signaler for kappseilas erstattes med "ikke mindre enn 45 minutter".
- 4.3 Signalflegg "L" betyr: Viktig melding er slått opp på oppslagstavlen.

5. Tidsprogram for kappseilasene

- 5.1 Varselsignal for første start vil bli gitt kl. 12:00.
- 5.2 Varselsignal vil ikke bli gitt etter kl. 16:00 søndag 10. mai.
- 5.3 Det vil bli forsøkt avholdt maksimalt 4 seilaser. Dersom signalflegg "H" er satt på komitébåten betyr det "ingen flere seilaser vil bli seilt i dag".

6. Klasseflagg

<u>Klasse</u>	<u>Flagg</u>
Optimist A	E
Optimist B	D
E-jolle/laser	K
Zoom	B
29er	F
Brett	G

7. Baneområde

7.1 Baneområde vil være i Drøbaksundet vest av Husvikholmen. Alternative baneområder er syd av Oscarsborg og vest av Bergholmen (se vedlagte kart).

8. Bane

8.1 Det vil bli seilt på "pølsebane" i henhold til vedlagte skisse.

9. Merker

9.1 Merkene vil være rød-oransje bøyer.

9.2 Startmerke vil være rød-oransje bøye med oransje flagg.

9.3 Målmerke vil være gul bøye.

10. Starten

10.1 Kappseilasene vil bli startet i henhold til *Regel 26*.

10.2 Startlinjen er mellom en stang med orange flagg på en komitébåt eller land ved styrbord ende og en utlagt rød-oransje bøye med flagg ved babord ende.

10.3 Båter hvis varselsignal ikke har blitt gitt skal holde seg unna startområdet.

10.4 En båt som starter senere enn 4 minutter etter sitt startsignal vil bli scoret "DNS". Dette endrer *Regel A4*.

11. Mål

11.1 Med mindre løpet er avkortet, er mållinjen mellom en stang med blått flagg på en komitébåt og en utlagt gul bøye.

12. Straff

12.1 En båt som har tatt en straff i henhold til *Regel 31.2* eller *Regel 44.1* skal fylle ut et eget skjema på regattakontoret innen utløpet av protestfristen.

12.2 *Appendiks P* gjelder for alle klasser. *Appendiks P 2.3* skal ikke gjelde, slik at båter som blir påprotestert av en banedommer flere enn to ganger skal handle i henhold til *Regel P 2.2*.

13. Maksimaltid

13.1 Maksimaltiden for hele løpet er 90 minutter for første båt i hver klasse. Båter som går i mål mer enn 25 minutter etter at første båt i klassen som har seilt løpet og gått i mål, noteres som "DNF". Denne bestemmelsen endrer *Regel 35* og *Appendiks A 4*.

14. Protester og søknader om godtgjørelse

14.1 Protestskjemaer fås på regattakontoret. Protester skal leveres der innen protestfristen. *Regel B 7.1* gjelder ikke.

14.2 For hver klasse gjelder at protestfristen er 60 minutter etter at siste båt uansett klasse har fullført dagens siste seilas.

14.3 Beskjed om protester vil bli slått opp på oppslagstavlen så snart som mulig for å underrette deltagere om høringer hvor de er parter eller er nevnt som vitner.

14.4 Beskjed om protester fra regattakomiteen eller protestkomiteen vil bli slått opp for å underrette båter i henhold til *Regel 61.1 (b)*.

14.5 En liste over båter som, i henhold til bestemmelse 12.2 har innrømmet å bryte *Regel 42* eller har blitt diskvalifisert av protestkomiteen vil bli slått opp før protestfristens utløp.

15. Poengberegning

15.1 Lavpoengsystemet i *Appendiks A* benyttes.

15.2 Dersom 4 seilaser avvikles, kan dårligste resultat strykes.

16. Sikkerhetsbestemmelser

16.1 Dersom en deltager lider av spesielle sykdommer som arrangørene bør være kjent med, skal dette opplyses ved registrering. Det er den enkelte deltakers ansvar å oppgi eventuelle slike opplysninger.

- 16.2 Ved kryssing av skipsleden til og fra baneområder på vestsiden av skipsleden skal sikkerhetsbåt førende rødt flagg være til stede, og seilerne skal vente på klarsignal fra den før kryssingen begynner.
- 16.3 Ved seiling på baneområde utenfor Seilerhytta vil sikkerhetsbåt førende rødt flagg markere banens vestlige begrensning, skipsleden.

17. Følgebåter

- 17.1 Alle følgebåter skal registreres på regattakontoret, og vil inngå i regattaens sikkerhetsorganisasjon.
- 17.2 Foreninger som stiller med flere enn 4 deltagende båter **må** stille med minst én sikkerhetsbåt.
- 17.3 Følgebåter skal være utenfor områder der båter kappseiler.

18. Premiering

- 18.1 Premier vil bli tildelt som følger:
- Optimist og Zoom8 uansett klasse: De tre beste "all over" premieres
 - Deltagere under 13 år får deltagerpremie
 - Andre klasser: 1/3 premieres
- 18.2 Premieutdeling vil bli avholdt så snart de offisielle resultatene foreligger

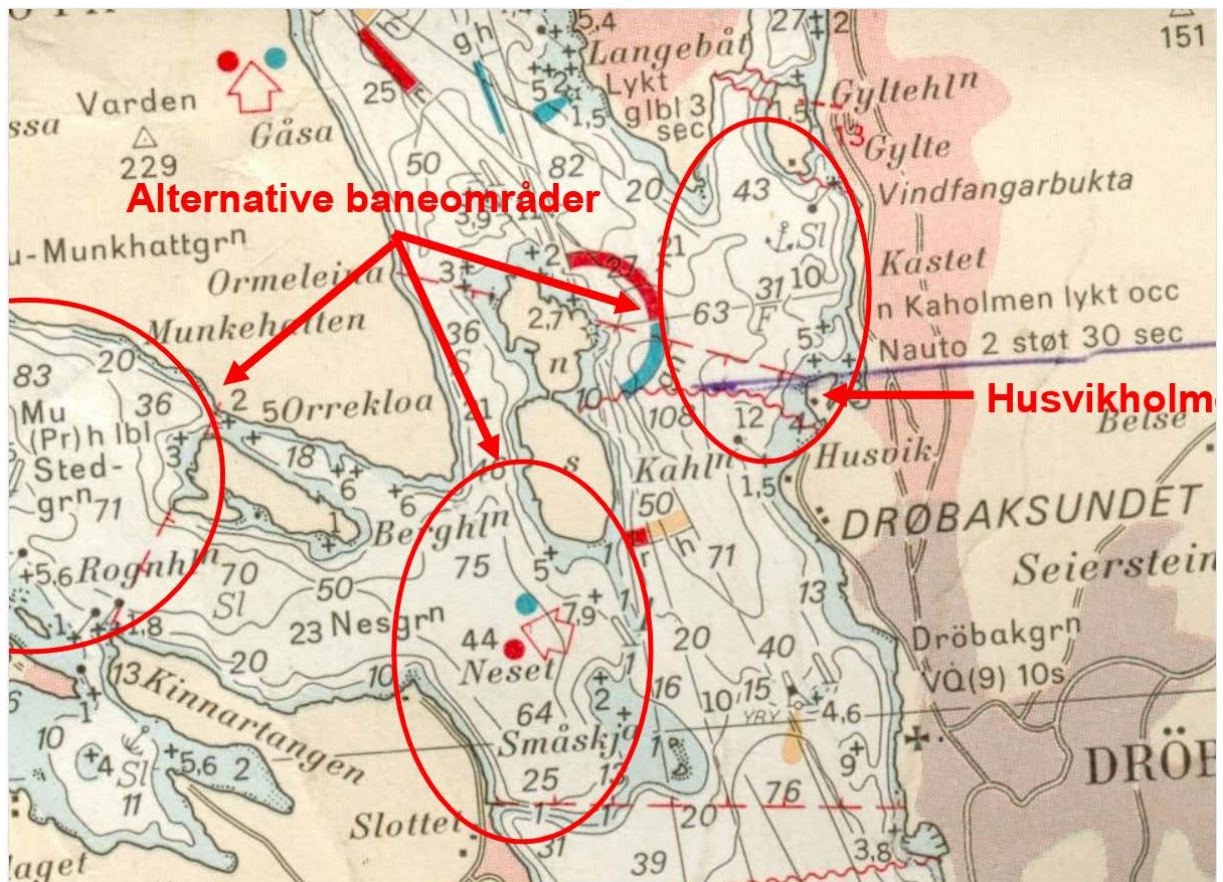
19. Ansvar

- 19.1 Deltagerne i regattaen deltar ene og alene på eget ansvar. Se *Regel 4 Avgjørelse om å kappseile*. Drøbaksund Seilforening vil ikke akseptere noe ansvar for skade på materiell eller person eller dødsfall inntruffet i forbindelse med, før, under eller etter regattaen.

20. Forsikring

- 20.1 Alle deltagende båter skal være forsikret og med gyldig ansvarsforsikring og/eller seillisens.

Vedlegg 1: Baneområder



Vedlegg 2: Pølsebane

