



# Volvo Aker Brygge Cup

Lørdag 6. juni og søndag 7. juni 2015

Superfinale torsdag 11. juni

## SEILINGSBESTEMMELSER

### 1. Regler

- 1.1 Regattaen vil være underlagt reglene slik de er definert i Kappseilingsreglene.
- 1.2 For Superfinalen gjelder Addendum Q og disse seilingsbestemmelsene, slik de er endret i pkt. 25. Begge dokumentene er tilgjengelige på websiden til KNS ([www.kns.no](http://www.kns.no)). Addendum Q vil dessuten bli delt ut på briefingen før "Superfinalen".

### 2. Beskjeder til deltagerne

Beskjeder til deltagerne vil bli slått opp på den offisielle oppslagstavlen på regattakontoret som er på flytebryggen utenfor Aker Brygge Marina. Kontoret vil være bemannet etter seilasene lørdag og søndag.

### 3. Endringer i seilingsbestemmelsene

Eventuelle endringer i seilingsbestemmelsene vil bli slått opp før kl. 09.00 samme dag de treer i kraft, bortsett fra at eventuell forandring i tidsprogrammet for kappseilasene vil bli slått opp før kl. 20.00 dagen før de treer i kraft.

### 4. Tidsprogram for kappseilasene

- 4.1 Tid for varselsignal for første seilas  
Lørdag 6. juni kl. 12.00  
Søndag 7. juni kl. 12.00  
Torsdag 11. juni Superfinale kl. 17.30

- 4.2 Vises flagg Q ved målgang blir det en seilas til. Neste seilas vil bli startet så snart som mulig etter at siste båt i en klasse er gått i mål.
- 4.3 Vises flagg R ved målgang blir det ikke flere seilaser samme dag. Dette gjelder ikke for Superfinalen.
- 4.4 Varselsignal vil ikke bli gitt etter kl. 16.00 søndag.

## 5. Klasseflagg

Melges 24	Klasseflagg D
11m OD	Klasseflagg E
Express	Klasseflagg F
Drake	Klasseflagg G
Knarr	Klasseflagg K

## 6. Bane-området

Tillegg A viser omtrentlig bane-området for seilasene lørdag og søndag i Bundefjorden. Superfinalen vil bli seilt på Oslobanen rett utenfor Aker Brygge.

## 7. Løpene

- 7.1 Løpene som skal seiles vil være pølsebane med to krysslegger og to lenselegger (start-1-offset-2-1-offset-mål).
- 7.2 Diagrammet i tillegg B viser løpene, med omtrentlige vinkler mellom leggene, rekkefølgen merkene skal passeres i og hvilken side man skal ha hvert merke på.
- 7.3 Leggene vil ikke bli endret etter klarsignalet. Dette endrer regel 33.

## 8. Merker

- 8.1 Merke 1 og 2 er runde oransje bøyer.
- 8.2 Startmerket vil være en oransje bøye.
- 8.3 Målmerket og Offsetmerket vil være liten oransje bøye.

## 9. Starten

- 9.1 Kappseilasene startes ved å bruke regel 26. Varselsignalet vil bli gitt 5 minutter før startsignalet.
- 9.2 Startlinjen er mellom en stang med oransje flagg på startbåten ved styrbord ende og en oransje bøye ved babord ende.
- 9.3 Hvis startbåten av en eller annen grunn ikke får ankret opp vil oransje flagg erstattes med en bøye.

- 9.4 Båter hvis varselsignal ikke er blitt gitt skal holde seg unna startområdet under startsekvensen for andre båter.
- 9.5 En båt som starter senere enn 4 min. etter sitt startsignal vil bli scoret DNS (startet ikke) uten høring. Dette endrer regel A4.
- 9.6 Dersom det er få båter påmeldt i en eller flere klasser kan to eller flere klasser startes samtidig.
- 9.7 Dersom Tallstander 1 blir vist sammen med varselsignalet skal det seiles en runde (en krysslegg og en lenselegg: start-1-offset-mål).

## **10. Mål**

- 10.1 Mållinjen er mellom en stang med blått flagg på start-/målbåtens styrbord side og en oransje bøye.
- 10.2 Hvis startbåten av en eller annen grunn ikke får ankret opp vil blått flagg erstattes med en bøye.

## **11. Straffesystem**

- 11.1 Straffer vil være etter regel 44.1
- 11.2 For alle klasser er regel 44.1 endret slik at totørnstraff er erstattet med entørnstraff.

## **12. Maksimaltid**

- 12.1 Maksimaltiden er 90 minutter for hver klasse.
- 12.2 Båter som ikke går i mål innen 20 minutter etter den første båten i klassen som har seilt løpet og gått i mål noteres som DNF (Fullførte ikke). Dette endrer reglene 35, A4 og A5.

## **13. Protester og søknader om godtgjørelse**

- 13.1 Protestskjemaer fås på regattakontoret, som befinner seg på flytebryggen utenfor Aker Brygge Marina. Protester og søknader om godtgjørelse eller gjenåpning skal leveres der innen den relevante tidsfristen.
- 13.2 For hver klasse gjelder at protestfristen er 90 minutter etter at siste båt har fullført dagens siste seilas, eller at regattakomiteen gir signal om ingen flere seilaser den dagen.
- 13.3 Beskjed om protester vil bli slått opp innen 30 minutter etter protestfristens utløp for å underrette deltagere om høringer hvor de er part eller er nevnt som vitner. Høringene vil foregå i protestrommet, som vil være i nærhet til regattakontoret, og starter som angitt på oppslagstavlen. Merk at en protesthøring kan starte før protesttidens utløp dersom begge parter er tilstede.
- 13.4 Beskjed om protester fra regattakomiteen eller protestkomiteen vil bli slått opp for å underrette båter under regel 61.1(b).
- 13.5 Brudd på bestemmelsene 9.3, 15, 18, 19, 20 og 21 gir ikke grunn for en protest fra en båt. Dette endrer regel 60.1(a). Straffer for brudd på disse bestemmelsene kan være mindre enn diskvalifisering hvis protestkomiteen bestemmer det. Scoringsforkortelsen for en straff under denne bestemmelsen vil være DPI.

- 13.6 På den siste programfestede dagen for seilaser skal en søknad om gjenåpning av en høring leveres:
- (a) innen protestfristen hvis parten som ber om gjenåpning ble informert om avgjørelsen dagen før;
  - (b) ikke senere enn 30 minutter etter at parten som ber om gjenåpning ble informert om avgjørelsen den dagen.

Dette endrer regel 66.

- 13.7 På den siste programfestede dagen for seilaser skal en søknad om godtgjørelse basert på en avgjørelse av protestkomiteen leveres senest 30 minutter etter at avgjørelsen ble slått opp. Dette endrer regel 62.2.

## **14. Poengberegning**

- 14.1 Én – 1 – seilas må fullføres for at det skal være en gyldig serie.
- 14.2 Når 4 seilaser har blitt fullført, vil en båts poeng for serien være den totale poengsum.
- 14.3 Når flere enn 4 seilaser har blitt fullført, vil en båts poeng for serien være dens totale poengsum minus dens dårligste poeng.

## **15. Sikkerhetsbestemmelser**

En båt som trekker seg fra en seilas skal underrette regattakomiteen så snart som mulig.

## **16. Bytte av besetning eller utstyr**

- 16.1 Bytte av besetning vil ikke tillates uten skriftlig forhåndsgodkjennelse fra regattakomiteen.
- 16.2 Bytte av skadet eller tapt utstyr vil ikke tillates uten at det er godkjent av regattakomiteen. Søknad om bytte skal gjøres til regattakomiteen ved første rimelige anledning

## **17. Komitébåter/Dommerbåt**

Komitébåter som er i posisjon vil føre signalflagg "U". Dommerbåt før signalflagg "J".

## **18. Sjøppel**

Deltagere i regattaen skal ikke kaste søppel i vannet.

## **19. Restriksjoner på å ta båter på land**

Kjølbåter skal ikke tas på land i løpet av regattaen annet enn med, og i samsvar med betingelsene i, en skriftlig forhåndstillatelse fra regattakomiteen.

## **20. Dykkerutstyr og plastbassenger**

Undervannspusteutstyr og plastbassenger eller lignende skal ikke brukes rundt kjølbåter mellom klarsignalet for første seilas og slutten av regattaen.

## **21. Radiokommunikasjon**

Med unntak av i en nødsituasjon skal en båt verken sende radiomeldinger mens den kappseiler eller motta radiomeldinger som ikke er tilgjengelige for alle båtene. Denne restriksjonen gjelder også for mobiltelefoner.

## **22. Premieutdeling**

- 22.1 Premier vil bli tildelt de 3 beste båtene i de klasser som oppfyller minste krav til antall båter, jfr. pkt. 3.3. i Kunngjøringen. Premie i de klassene med for få båter, tildeles kun første plass.
- 22.2 Premieutdeling finner sted ved regattakontoret rett etter Superfinalen torsdag 12. juni.
- 22.3 Vinneren av Superfinalen vil få en Volvo til disposisjon i 2 måneder, 2. plass får en Victorinox klokke. Disse premiene vil bli utdelt under premieutdelingen.

## **23. Ansvarsfraskrivelse**

Deltagere i regattaen deltar ene og alene på eget ansvar. Se regel 4 Avgjørelse om å kappseile. Den organiserende myndighet vil ikke akseptere noe ansvar for skade på materiell eller person eller dødsfall inntruffet i forbindelse med, før, under eller etter regattaen.

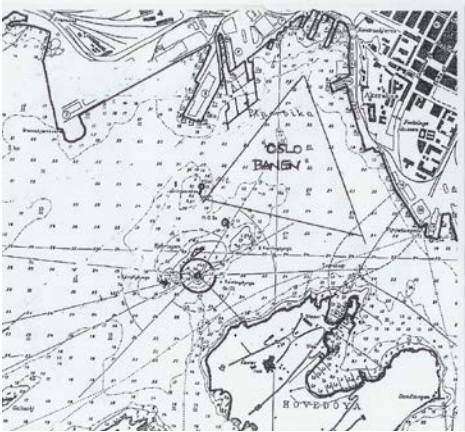
## **24. Ansvarsforsikring**

Hver deltagende båt skal være forsikret med gyldig ansvarsforsikring.

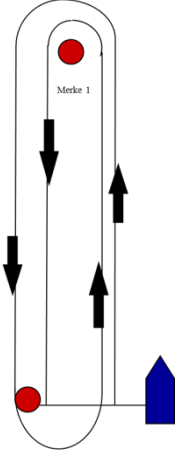
## **25. Endringer av seilingsbestemmelsene for Superfinalen**

1. Superfinalen er åpen for rormann og et mannskap i den båt som blir plassert på 1. plass i hver klasse og rormann og et mannskap i den båt som blir plassert på 2. plass i de klassene med størst deltakelse, totalt 8, etter baneseilasene. Dersom en kvalifisert båt ikke kan delta i Superfinalen, vil deltakelse bli tilbudt neste plasserte båt i klassen. Ved likt antall deltagere, vil regattakomiteén avgjøre hvilke klasser som får delta i Superfinalen, dette vil ikke være gjenstand for søknad om godtgjørelse, dette endrer regel 62.1. (a). Beste norske båt i Aker Brygge Match vil også delta i Superfinalen – Totalt 9 lag.
2. Startrekkefølgen vil bli trukket. Det skal ses bort fra poeng fra de innledende seilaser. Det konkurreres i Topper Omega. Vinner av hvert heat går videre til avsluttende runder. I de avsluttende rundene benyttes lavpoeng modifisert slik at den som først vinner 3 seilaser vinner Superfinalen.
3. Dersom Superfinalen ikke kan gjennomføres, vil vinneren bli trukket blant de som er kvalifisert til Superfinalen.
4. Det vil bli en kort briefing ved regattakontoret på flytebryggen utenfor Aker Brygge Marina kl. 17.00 før seilasene. Varselsignal vil bli gitt snarest etter briefing.
5. Endringer i seilingsbestemmelsene kan bli gitt muntlig på vannet av dommerne.
6. Når flagg AP vises på land skal "ett minutt" i Signaler for kappseilas AP erstattes med ikke mindre enn 10 minutter".
7. Løpene som skal seiles vil være en pølsebane som vist i diagrammet nedenfor. Det vil bli benyttet oransje kulebøyer som toppmerket og startmerket. Start- og mållinje vil være den samme.
8. Det vil bli benyttet Klasseflagg E
9. Maksimaltiden er satt til 30 minutter.

**Omtrentlig baneområde for Superfinalen**

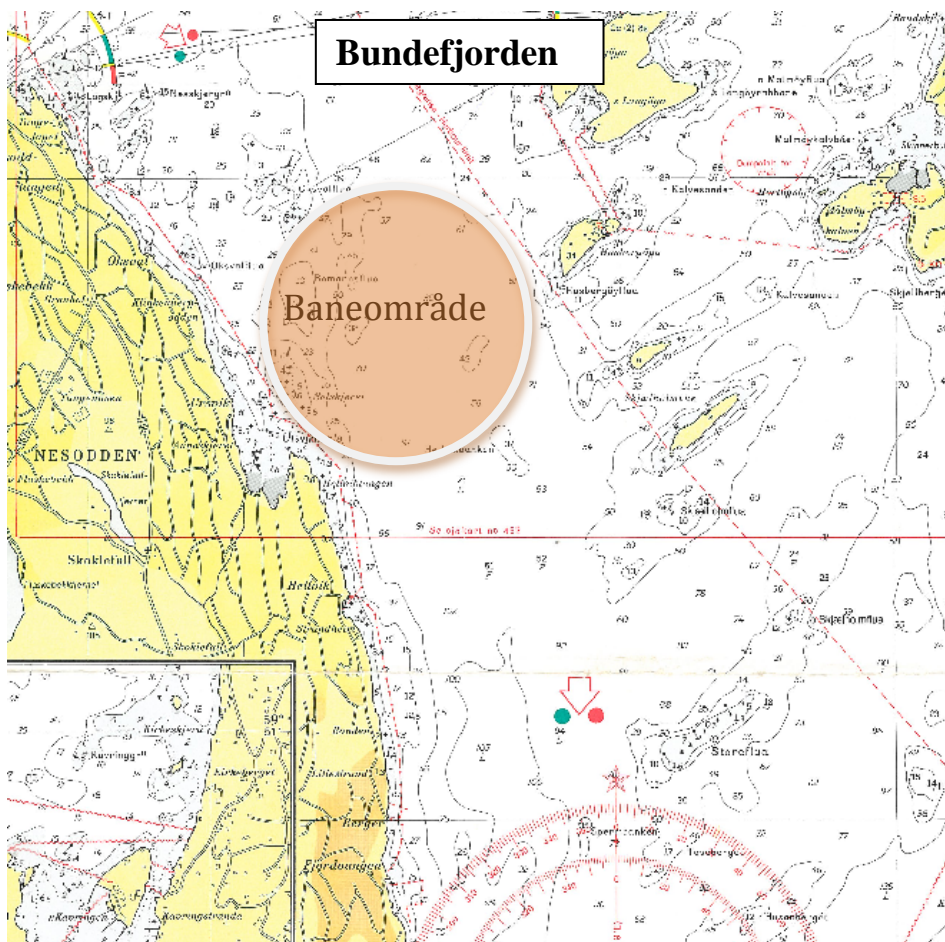


**Banediagram Superfinale**



Start / Mål

## Tillegg A



## Tillegg B

