

## **NC4 FOR**

**Zoom8, E-jolle,  
Laser 4.7, Laser Radial, Laser Standard**

**5.–6. September 2015**

**Bærum Seilforening  
Sarbuvollveien 21,  
1322 HØVIK**

**[www.bseil.no](http://www.bseil.no)**

**Regattaene avholdes med base på Sarbuvollen  
som er Bærum seilforenings  
anlegg ved Høvik.**



**Bærum Seilforening**

## SEILINGSBESTEMMELSER

### 1 REGLER

1.1 Regattaen vil være underlagt reglene slik de er definert i *Kappseilingsreglene*.

1.2 Appendiks P gjelder som endret ved bestemmelsen 13.2.

### 2 BESKJEDER TIL DELTAGERE

Beskjeder til deltagerne vil bli slått opp på den offisielle oppslagstavlen som er på klubbhuset.

### 3 ENDRINGER I SEILINGSBESTEMMELSENE

Eventuelle endringer i seilingsbestemmelsene vil bli oppslått før kl 09:00 samme dag de trer i kraft, bortsett fra at eventuelle forandringer i tidsprogrammet for seilasene vil bli oppslått før kl 20:00 dagen før de trer i kraft.

### 4 SIGNALER PÅ LAND

4.1 Signaler på land vil bli gitt ved signalmasten foran klubbhuset.

4.2 Når flagg AP vises på land skal '1 minutt' erstattes med 'ikke mindre enn 60 minutter' i seilassignalet AP. Båtene anmodes om ikke å forlate havnen før AP er tatt ned.

### 5 TIDSPROGRAM FOR SEILASENE

5.1 Dato for seilasene er 5. og 6. september 2015





5.2 Antall planlagte seilaser

Båttype	Maksimalt antall seilaser totalt	Maksimalt antall seilaser pr. dag
E-jolle	6	4
Laser (alle klasser)	6	4
Zoom 8	6	4

- 5.3** Den tidligste tiden for første varselsignal lørdag og søndag er kl 11:00.
- 5.4** For å påkalle båtenes oppmerksomhet om at en ny seilas eller serie av seilaser snart vil begynne kan det, etter en lang utsettelse, bli vist et oransje flagg med et lydsignal minst fire minutter før et varselsignal blir gitt.
- 5.5** Dersom det er gjennomført nok seilaser til at serien gir et gyldig NC, vil det ikke bli gitt noe varselsignal etter kl 15:00 søndag 6. september. Det vil uansett ikke bli startet noen seilaser etter 17:00 søndag 6. september.

## **6 KLASSEFLAGG**

Følgende klasseflagg benyttes:

<b>Båttype</b>	<b>Klasse</b>	<b>Klasseflagg</b>
Europa		E 
Laser 4.7		F 
Laser Radial		G 
Zoom 8		D 

## **7 BANEOMRÅDER**

Seilingsbestemmelsenes tillegg 1 viser baneområdenes beliggenhet.

## **8 LØPENE**

Diagrammene i seilingsbestemmelsenes tillegg 2 viser løpene, med omtrentlige vinkler mellom leggene, rekkefølgen merkene skal passeres i og hvilken side man skal ha hvert merke på.

Zoom8 klassen skal ikke seile loop selv om det markeres for loop i startprosedyre.

## **9 MERKER**

- 9.1** Rundingsmerker er beskrevet i løp-diagrammene, tillegg 2.
- 9.2** Start- og målmerker er beskrevet i henholdsvis i bestemmelsene 10.2 og 12.1.
- 9.3** Nye merker i henhold til bestemmelse 11.1, vil være oransje/ røde kulebøyer.
- 9.4** En komitébåt som gir signal om endring av en legg er et merke slik det er beskrevet i bestemmelse 11.1.

## **10 STARTEN**

- 10.1** Seilasene startes ved å bruke regel 26 med varselsignalet 5 minutter før startsignalet.
- 10.2** Startlinjen:  
Startlinjen vil være mellom en stang med oransje flagg på startbåt ved styrbord ende og rød flaggbøye med oransje flagg ved babord ende av startlinjen.
- 10.3** Båter hvis varselsignal ikke har blitt gitt skal holde seg unna startområdet under startsekvensen for andre klasser.
- 10.4** En båt som starter senere enn 4 minutter etter sitt startsignal vil bli scoret DNS (startet ikke) uten en høring. Dette endrer reglene A4 og A5.

## **11 ENDRE NESTE LEGG AV LØPET**

- 11.1** For å endre neste legg av løpet, vil regattakomiteen legge et nytt merke (eller flytte mållinjen) og fjerne det opprinnelige merket så snart som praktisk mulig. Når et nytt merke erstattes ved en senere endring, blir det erstattet med et opprinnelig merke.

## **12 MÅL**

- 12.1** Mållinjen vil være mellom stang med blått flagg om bord i målbåt ved babord ende og blå flaggbøye ved styrbord ende av startlinjen.

## 13 STRAFFESYSTEM

- 13.1 Appendiks P gjelder som endret ved bestemmelsen 13.2.
- 13.2 Regel P2.3 gjelder ikke og regel P2.2 er endret slik at den vil gjelde for alle straffer etter den første.

## 14 MAKSIMAL- OG IDEALTIDER

### 14.1

Båttype	Maksimaltid	Idealtid 1. båt i mål
Zoom 8	90 min	45 min
E-jolle	90 min	45 min
Laser (alle klasser)	90 min	45 min

- 14.2 Båter som ikke går i mål innen 20 minutter etter den første båten som har seilt løpet og gått i mål, noteres som DNF (Fullførte ikke) uten en høring. Dette endrer reglene 35, A4 og A5.
- 14.3 At idealtiden ikke overholdes vil ikke være grunnlag for godtgjørelse. Dette endrer regel 62.1(a).

## 15 PROTESTER OG SØKNADER OM GODTGJØRELSE

- 15.1 Båter som akter å protestere på andre båter for brudd på kappseilingsreglens del 2, skal snarest etter målgang gi beskjed om dette til målbåten. Dette endrer regel 61.
- 15.2 Protestskjemaer fås på regattakontoret. Protester og søknader om godtgjørelse eller gjenåpning skal leveres der innen den gjeldene tidsfristen.
- 15.3 For hver klasse er protestfristen 60 minutter etter at siste båt har fullført dagens siste seilas eller etter at regattakomiteen gir beskjed om ingen flere seilaser den dagen.
- 15.4 Beskjed om protester vil bli slått opp senest innen 30 minutter etter protestfristens utløp for å underrette deltagere om høringer hvor de er parter eller er nevnt som vitner. Høringene vil foregå i protestrommene som ligger i klubbhuset eller anvist sted, og starter

som angitt på oppslagstavlen, så snart som praktisk mulig etter protestfristens utløp.

- 15.5** Beskjed om protester fra regattakomiteen eller protestkomiteen vil bli slått opp for å underrette båter under regel 61.1(b).
- 15.6** En liste over båter som under bestemmelse 13.1 har blitt straffet for å bryte regel 42 vil bli slått opp.
- 15.7** Brudd på bestemmelsene 10.4, 15.1, 17.1, 18, 19, 20 og 25 i seilingsbestemmelsene gir ikke grunn for en protest fra en båt. Dette endrer regel 60.1(a). Straffer for brudd på disse bestemmelsene kan være mindre enn diskvalifisering hvis protestkomiteen bestemmer det. Scoringsforkortelsen for en straff under denne bestemmelsen vil være DPI.
- 15.8** På den siste programfestede dagen for seilaser skal en søknad om gjenåpning av en høring leveres:
- (a) innen protestfristen hvis parten som ber om gjenåpning ble informert om avgjørelsen dagen før.
  - (b) ikke senere enn 30 minutter etter at parten som ber om gjenåpning ble informert om avgjørelsen den dagen.
- Dette endrer regel 66.
- 15.9** På den siste programfestede dagen for seilaser skal en søknad om godtgjørelse basert på en avgjørelse av protestkomiteen leveres senest 30 minutter etter at avgjørelsen ble slått opp. Dette endrer regel 62.2.
- 15.10** Dersom begge parter godtar det kan en protest avgjøres uten høring ved at den påprotesterte godtar ett 30% tillegg, dog ikke lavere enn DNF score) i seilasen det er protestert på. PWH (Penalty without hearing)

## **16 POENGBEREGNING**

**16.1** 2 seilaser må fullføres for at det skal være en gyldig Norges Cup.

**16.2** (a) Når færre enn 4 seilaser har blitt fullført, vil en båts poeng for NC være dens totale poengsum.

(b) Når 4 til 6 seilaser har blitt fullført, vil en båts poeng for NC være dens totale poengsum minus dens dårligste poeng.

## **17 SIKKERHETSBESTEMMELSER**

**17.1** En båt som trekker seg fra en seilas skal underrette regattakomiteen så snart som mulig.

**17.2** Foreninger med 4 eller flere deltagende båter plikter å stille med en sikringsbåt pr. fjerde seiler. Sikringsbåter skal føre tildelt flagg og ha medbrakt VHF. Vi ber om at foreninger som stiller med sikringsbåt melder inn kontaktdata på fører av sikringsbåt senest 4 september til [info@baerumseilforening.no](mailto:info@baerumseilforening.no) Sikringsbåter vil bli innkalt til en briefing hvor instruksjoner vil bli gitt av stevnets sikkerhetssjef.

## **18 BYTTE AV BESETNING ELLER UTSTYR**

Bytte av skadet eller tapt utstyr vil ikke tillates uten at det er autorisert av regattakomiteen. Søknad om bytte skal gjøres til komiteen ved første rimelige anledning.

## **19 UTSTYRS- OG MÅLEKONTROLLER**

En båt eller utstyr kan når som helst bli kontrollert for overensstemmelser med klasseregler og seilingsbestemmelsene. På vannet kan en båt gis beskjed av en utstyrsinspektør om straks å seile til et bestemt område for kontroll.

## **20 REKLAME**

Eventuelt utlevert reklame av den organiserende myndighet skal klebes på og føres godt synlig på hver side av baugen.

## **21 KOMITÉBÅTER**

Komitébåter vil bli merket som følger:	Rødt HH-flagg
Dommerbåter vil bli merket som følger:	Hvitt D flagg
Sikringsbåter vil bli merket som følger:	Rosa flagg

## **22 SUPPORTBÅTER**

Lagledere, trenere og annet hjelpepersonell skal være utenfor områder der båter kappseiler, med minimumsavstand på 50 m fra alle merker, start- og målbåt, i tiden fra klarsignalet for den første klassen som starter til alle båter har fullført eller gått ut av løpet eller regattakomiteen har gitt signal om utsettelse, generell tilbakekalling

eller annullering. Det oppfordres til å ta hensyn til bølgehøyde ved transport rundt regattabanen, og vi oppfordrer alle supportbåter til å ankre opp ved rundingsmerker for å minimere forstyrrelser for seilere. Området ved regattabane 1 og deler av bane 2 er regulert til 5 knop 150m fra land og maks 15 knop mer enn 150 meter fra land. Fartsgrensen skal kun brytes i prekære nødsituasjoner.

**23 SØPPEL**

Søppel kan leveres om bord i support- eller komitebåter.

**24 RADIOKOMMUNIKASJON**

Unntatt i en nødsituasjon skal en båt verken sende radiomeldinger mens den kappseiler eller motta radiomeldinger som ikke er tilgjengelige for alle båtene. Denne restriksjonen gjelder også mobiltelefoner.

**25 PREMIER**

Det gjennomføres tradisjonell 1/3 premiering.

**26 ANSVARFRASKRIVELSE**

Deltagere i regattaen deltar ene og alene på eget ansvar. Se regel 4, Avgjørelse om å kappseile. Den organiserende myndighet vil ikke akseptere noe ansvar for skade på materiell eller person eller dødsfall inntruffet i forbindelse med, før, under eller etter regattaen.

**27 FORSIKRING**

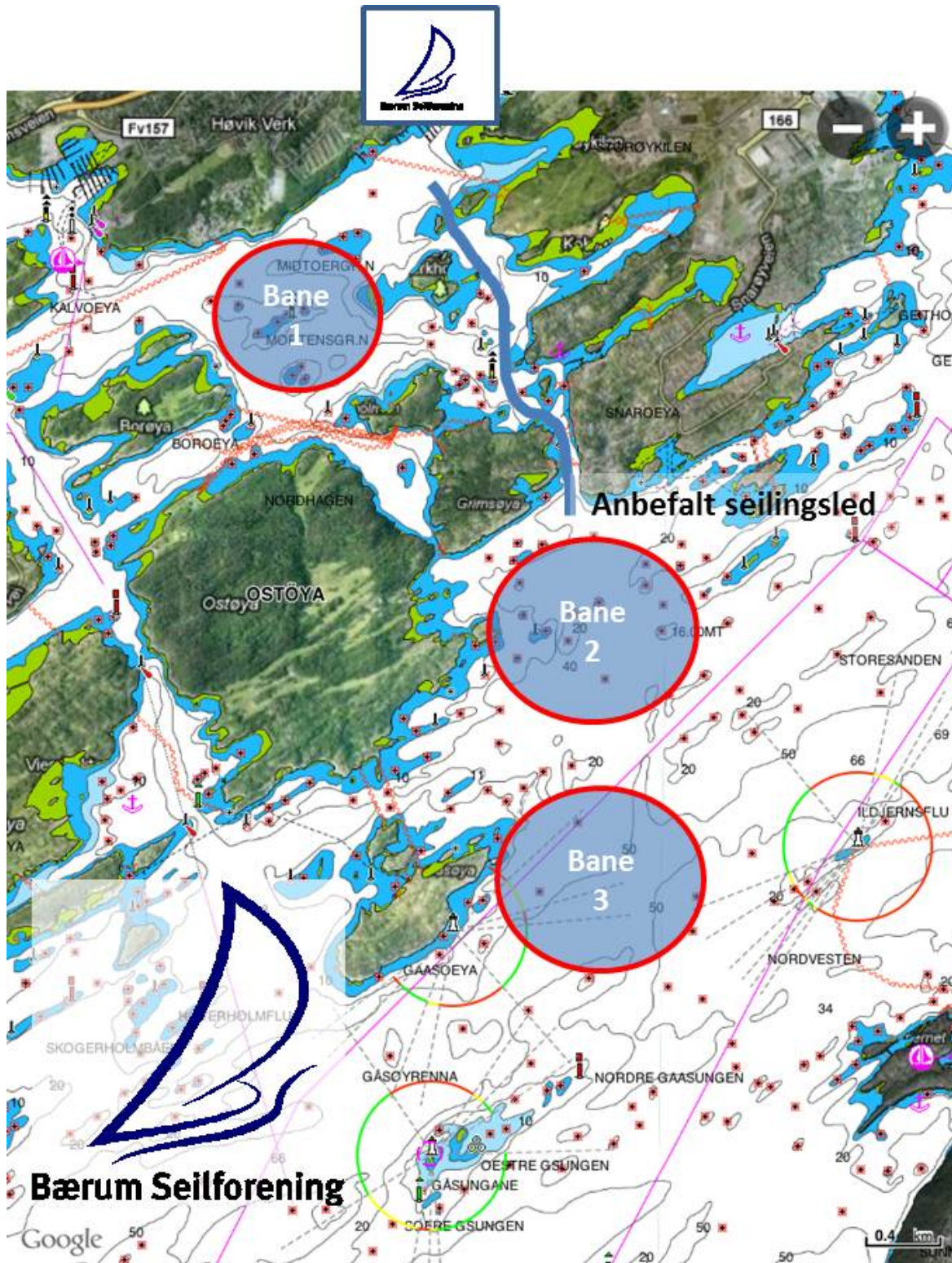
Hver deltagende båt skal være forsikret med gyldig ansvarsforsikring. Forsikringsbevis skal fremvises ved registrering.

**28 LEGE/FØRSTEHJELP**

Ved behov for øyeblikkelig hjelp, ring 113. Legevakten Bærum Sykehus er nærmeste legevakt. Telefon 116 117. Adresse er Sogneprest Munthe-kaas vei 100, 1345 Gjetnum.



## Tillegg 1 – Baneområde



**Bane 2 er den som mest sannsynlig blir benyttet.**

## Tillegg 2 – løpene

### Bane : E-jolle/Laser, (VHF kanal 72, alt 69)

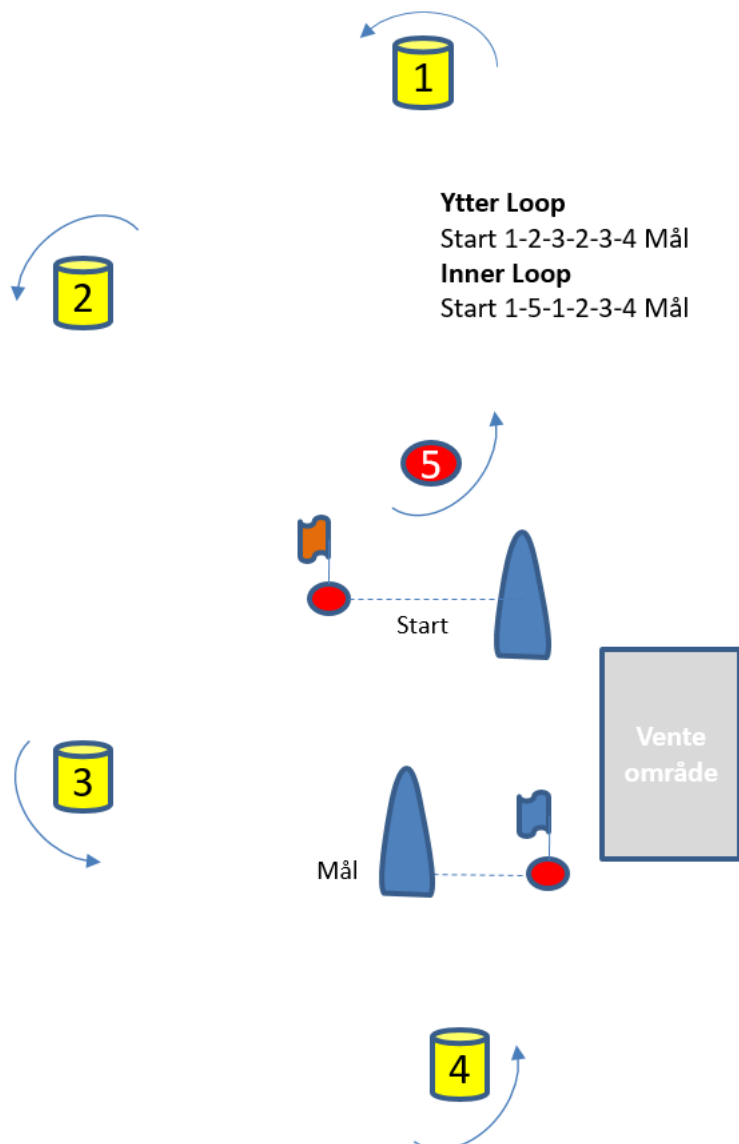
Løp Nr 0: Start, 1, 2, 3, 4, mål (ingen tallstander sammen med klasseflagg) (Ingen Loop)

Løp Nr 1: Start, 1, 2, 3, 2, 3, 4, mål (Tallstandard 1 sammen med klasseflagg) (Ytter Loop)

Løp Nr 2: Start, 1, 5, 1, 2, 3, 4, mål (Tallstandard 2 sammen med klasseflagg) (Indre Loop)

### Bane: Zoom8

Løpet er : Start, 1, 2, 3, 4, mål – uansett hvilken tallstander som vises sammen med klasseflaggene



Merk at start og målbåt kan være samme båt.

Alle merker er orange kulebøyer.