



KNS miniFærdern 8.juni 2016

Seilingsbestemmelser

miniFærdern er en tune opp og oppvarming til selve Færderseilasen 10.juni. Seilasen er åpne for alle kjølbåter fra ulike seilforeninger, selv om det er ønskelig at deltakerne er medlemmer i KNS eller OS. Kommunikasjon med regattaledelse/arrangør skjer via VHF kanal 72. Det seiles etter NOR-rating, samt at vi lager egne lister for entypene i tillegg.

Priser:

Det er gratis å delta.

Regler:

miniFærdern er underlagt Kappseilingsreglene, klasseregler for Knarr samt NOR-ratings regler.

Ansvar.

Alle deltagende båter skal være ansvarsforsikret i forsikringselskap. Arrangøren har intet ansvar for skader på personer eller materiell, se kappseilingsregelens Pkt 4

GRATIS Påmelding.

[Påmelding gjøres elektronisk her.](#)

Ved problemer kontakt KNS ved Per Bøymo (Båtene skal ha seilnummer fra NSF i henhold til kappseilingsregelens Appendiks G.

Seilføring

Det seiles mixet med og uten spinnaker.. Det er tillatt å spri ut forseilet på motsatt side av storseilet med en bom som ikke overstiger maksimumslengden for tillatt spinnakerbom registrert i målebrevet.

Resultatberegning

Det startes etter Gunder metoden – lavest rating starter først. For å lage Gunder tabellen benyttes NOR-rating tretallsystem. Rekkefølgen i mål er resultatlisten. Det settes opp egen liste separat for båter uten spinnaker og Knarr slik at de kan benytte resultatene i sin onsdagsserie.

Tabellen sendes ut på e-post til deltagerne tirsdag 7.juni og publiseres på


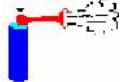

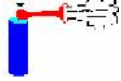
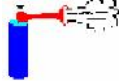
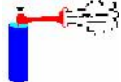
<https://www.sailracesystem.no/regatta?regatta=2352> .

Starttid og startprosedyre.

Viser startbåten tallstander 1 før varselsignal seiles det kort bane (kort Gundertabell)



Første start er kl 1800. Vi bruker det vi kaller GPS-tid, dvs. den tidsangivelsen som vises på GPS-instrumentene. Kappseilingsreglene 26 benyttes og det betyr at første lydsignal (varselsignal) er : 17:55. Startene blir da skissert slik:

Tittel	Visuelt signal	Lydsignal	Tid til start
Varselsignal	 Flagg E		5 minutter
Klarsignal	 Flagg I-du må være bak startlinjen det siste minuttet før start.		4 minutter
	Klarsignal fjernes		1
Start	Klasseflagg (E, F eller G) fjernes		

Seilasene skal startes ved å bruke de overstående signalene. Tidene skal tas etter de visuelle signalene; det skal sees bort fra uteblivelse av et lydsignal.

Påfølgende båter starter på GPS tid i henhold til sin individuelle starttiden angitt i Gundertabellen.

For tidlig start: I henhold til kappseilingsreglene så gjelder regel 30.1 når I er benyttet som klarsignal. Da gjelder følgende: hvis noen del av en båts skrog, besetning eller utstyr er på løpsiden av startlinjen eller en av dens forlengelser i løpet av det siste minuttet før dens startsignal, skal den deretter seile fra løpsiden over en av startlinjens forlengelser til førstartssiden før den starter.

Flagg X settes hvis noen båter har startet for tidlig:



For tidlig startende båter som ikke vender tilbake og starter på nytt, vil bli registrert som OCS (On Course Side)

Start og mållinje. er mellom orange flagg på startbåten og orange kulebøye.

Løp:

Lang bane (hel strek):

Start mellom orange flagg på startbåt og utlagt oransje merke.

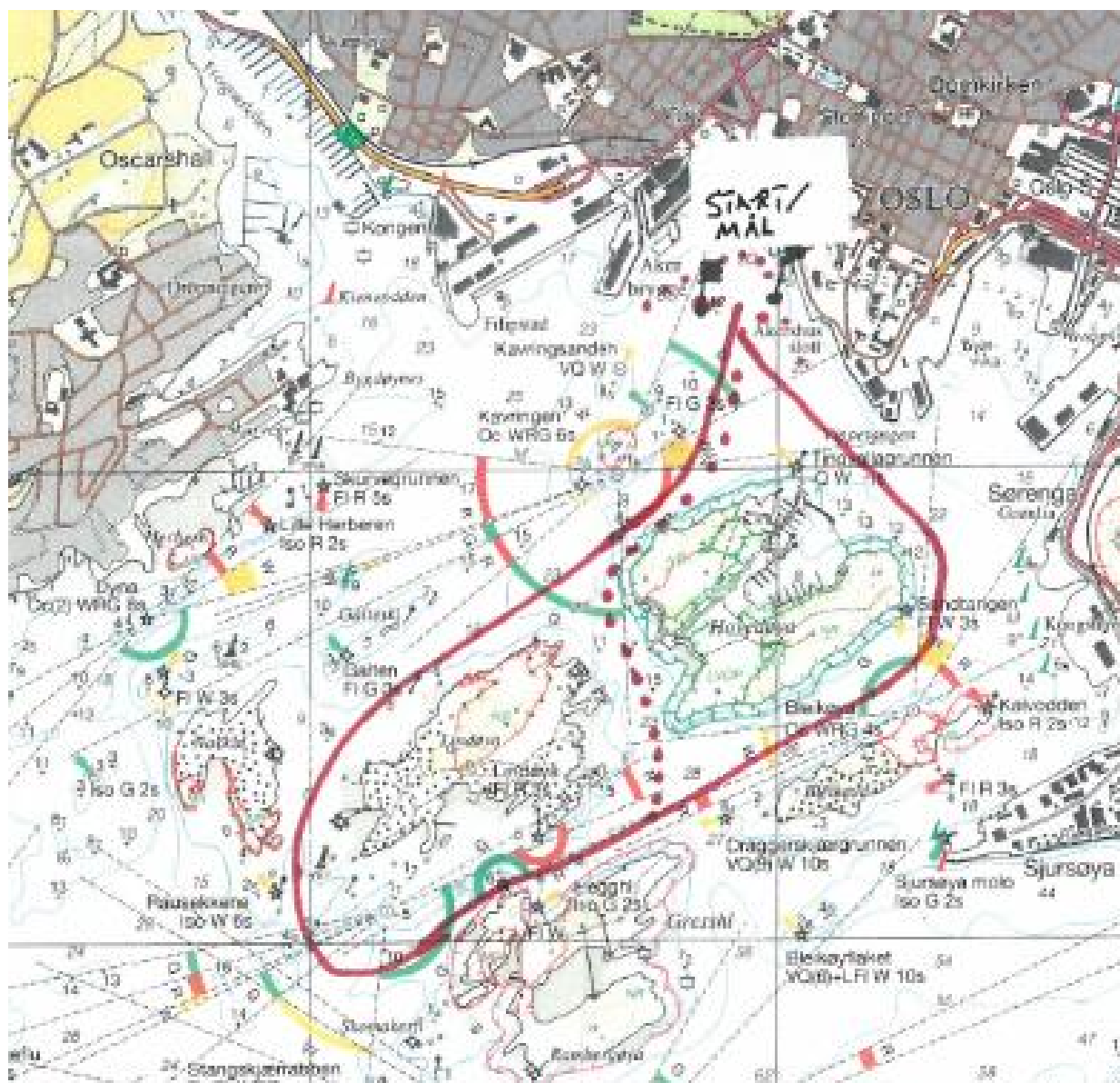
1. Start fra nord mot syd.
2. Hold østre Kavringdynga og Kavringen på Styrbord
3. Hold Lindøya og Stangskjærrabben på babord
4. Hold Hovedøya på babord
5. Mål ved startbåt som beskrevet

Kort bane:



Start mellom orange flagg på startbåt og utlagt oransje merke.

1. Start fra nord mot syd.
2. Hold østre Kavringdynga og Kavringen på Styrbord
3. Hold Lindøya, Stangskjærrabben på styrbord.
4. Hold østre Kavringdynga og Kavringen på babord
5. Mål ved startbåt som beskrevet



Maksimaltid. Maksimaltiden for regattaen er 120 minutter.

Regelbrudd.

Vi ønsker at Onsdagsseilasene skal være en treningsregatta der vi først og fremst viser hensyn til hverandre slik at vi unngår sammenstøt mellom båtene. Det er imidlertid kappseilingsreglene som gjelder og som vil avgjøre skyldspørsmålet ved en eventuell situasjon. For å unngå diskvalifikasjon kan deltaker fri seg fra straff ved å foreta straffevendinger etter start:

- Ved brudd på Kappseilingsreglene i Del 2 (Når båter møtes) kan man fri seg fra straff ved å foreta en totørnsstraff – se regel 44.1 og 44.2.

- Ved brudd på regel 31 (berøring av merker) kan man fri seg fra straff ved å foreta en entørnsstraff - se regel 44.1 og 44.2.

Hvis noen mener at en båt har brutt en regel, skal det ropes eller signaliseres med rødt flagg, slik at båten som har gjort feil kan ta sin straff som nevnt ovenfor. Man kan ikke levere inn protest etter regattaen hvis dette ikke er gjort. For å si det enkelt: Vi ønsker ikke skriftlige protester, men at ting kan gjøres opp på regattabanen.

Hvis det likevel skal leveres inn protest, skal man umiddelbart etter målgang gi beskjed til målbåten hvem det protesteres på. Den som protesterer må også sørge for at båten(e) det protesteres på har fått beskjed. De involverte i hendelsen skal deretter levere sine forklaringer på standard protestskjema til regattakomiteen innen kl 1800 dagen etter. Hvis denne prosedyren ikke følges blir protesten ikke akseptert av regatta komiteen. Regattakomiteen kan evt. forlenge den skriftlig leveringsfristen i spesielle tilfeller.

Evt. protester vil bli behandlet av autorisert dommer som kan innkalle til høring.