

SEGLINGSBESTEMMELSAR – Stordmeisterskap 2016

1. REGLAR

Regattaen vil vere underlagt reglane slik dei er definert i *Kappseglingensreglane for 2013-2016*. Båtane skal tilfredsstillere ISAF's reglar for kappsegling, Sikkerheitskategori 6.

2. TIDSPROGRAM FOR SEGLASANE «Kyrkjespisseglasen» (baneseglas)

1. Baneseglas: Fredag 19.08 kl 17.55 (1. startsignal)

2. Baneseglas: 1. startsignal 5 minutt etter at siste båt er i mål fra 1. seglas seinast Kl 18:55

3. Baneseglas: 1. startsignal 5 minutt etter at siste båt er i mål fra 2. seglas seinast Kl 19:55

Det segles etter Gundermetode og den båt med lågast Rating vil bli starta først med ordinær 5 minutt start (regel 26). Båtar bak må starte klokka når startskotet i 5 minutt starten går, for første båt for å vite når dei sjølv skal starte! Distanseseglasane følgjer Seglingsbestemmelsane til Håkonarsegласen 2016 og omtales ikkje i desse bestemmelsane. Merk at det er forskjellige klassar då Håkonarsegласen også er ein sjølvstendig seglas som deltakarane i Stord Meisterskapet også er del av.

3. PÅMELDING/KLASSAR

Regattaansvarleg er Tor Inge Miljeteig og han kan kontaktast på mobil 94 80 34 46.

3.1. Regattaen er open for båtar i fylgjande klassar:

- NOR- Rating – Felles klasse
- TUR- klasse

Deltaking i NOR Rating forutsett gyldig NOR- Rating målebrev på www.segling.org. kl. 2100 torsdag 18. august. Det blir ikkje anledning til etteranmelding etter dette tidspunktet på grunn av at startlister lages. Båtar utan gyldig NOR- Rating målebrev pr dette tidspunkt blir automatisk flytta til TUR- klasse. Deltakarar i turklasse får estimert NOR- Rating og startar i hennhold til dette.

3.2. Påmelding skjer på Seilmagasinet.no, link:

4. OFFISIELLE BESKJEDER / ENDRINGAR I SEGLINGSBESTEMMELSANE

Beskjeder til deltakarane og endringar i seglingsbestemmelsane vil kun bli lagt ut på regattaens nettside nemnt under pkt 3.2, under pkt «For Deltakerene». Kvar deltakar er sjølv ansvarleg for å sjekke denne sida seinast ein time før start. Meldingar seinare enn 1 time før start blir gitt muntleg til alle deltakarane i startområdet.

5. SIGNALER

For første båt vil det bli gitt startsignal i båt eller frå land i startområdet etter normal 5 minutt start med signal på 5. 4. 1, og 0 minutt (regel 26) til start. Det blir ikkje nytta flagg i startprosedyren. På null minuttar må alle andre starte klokkene sine for å vite når dei skal starte. Første startsignal 1755 (GPS-tid).

SEGLINGSBESTEMMELSAR – Stordmeisterskap 2016

Kvar båt må sjølv ta ansvar for start til rett tid. Tjuvstart vil bli markert med lydsignal og flagg for individuell tilbakekalling. Båt som tjuvstartar må returnere til startlinja og strata på nytt for å fri seg for tjuvstarten. Tjuvstart vil gi tidstillegg på 10 minutt dersom den er openbar og båten ikkje går tilbake.

6. KLASSER OG KLASSEFLAGG

Det blir ikkje nytta klasseflagg under baneseglasane.

7. LØP/START OG MÅLLINJER/MERKER

Det segles 1, 2 eller 3 seglasar avhengig av vindforhold. Det blir ikkje starta ny seglas etter klokken 20:00.

«Kyrkjespirseglasen» (sjå skisse nedanfor) går rundt 3 blåser på Vikafle. Det segles mot klokka. Startlinje vert som for øvrige seglasar med start på Leirvik; ei overrett linje mellom stake ved molo og utlagd bøye. Ein segler utover til bøye ved Ystøy før ein segler til bøye som ligg i Aslakvikjo og så inn om bøye ved Nesjeberget før målgang over overrett linje mellom bøye, stake ved molo og ytterkant av Storddøra.

Andre og tredje Baneseglas (1 runde):

5 minutters startsignal går i det siste båt frå forgåande seglas går i mål (seinast Kl 18:55 og Kl 19:55).

11.1 Kappseglasane startas ved å bruke av Gundermetoden. Den båt med lågast Rating startar fyrst, det blir gitt signal ihht 5 minutt regelen (regel 26) og dei øvrige båtane må ta tida i det starten går for første båt for å vite når dei sjølv skal starte.

Det vil bli laga til tabell for alle aktuelle vindstyrkar og Rateringer slik at ein lett vil finne sitt starttidspunkt.

Klokken 12 fredag settes vindstyrken, dette vil bli oppgitt muntleg så sant det er mulig, men også på våre Facebooksider vil denne informasjon bli gitt kl. 12.00 Fredag. Endringar frå seglas 1 kan forekomme og vil då bli gitt munnleg. Det er å anbefale at ein har tabellen med tidene med seg ombord!

11.3 Ein båt som startar seinare enn 10 minutt etter sitt starttidspunkt vil bli notert som DNS (Starta ikkje). Dette endrar regel A4.1.

13 MAKSIMALTID

Maksimaltida er 1 time etter start for alle seglasane. Båtar som ikkje har fullført innan maksimaltida regnast for å ha brutt løpet og vil bli oppført med DNF i resultatlista. Dette endrar regel 35.

16 PROTESTAR

Protestar skal leverast til regattaansvarleg umiddelbart etter målgang.

17 RESULTAT

TUR- klasse:

Det vert anslått eit måltal for båtar i TUR- klassen og dei delta på lik linje med NOR- Rating, men det er egen premiering i TUR- klassen.

SEGLINGSBESTEMMELSAR – Stordmeisterskap 2016

NOR- Rating klassen:

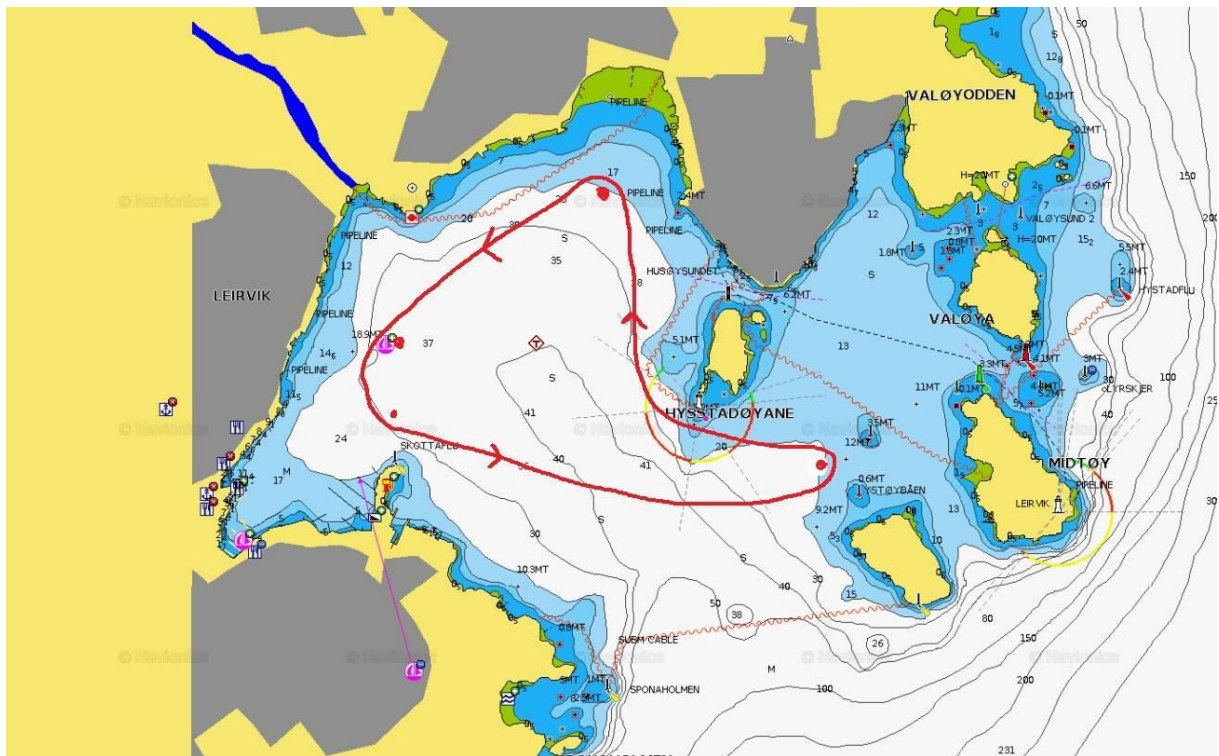
Kvar av seglasane tel likt, etter lavpoeng systemet. Dersom det er poenglikhet før siste seglas, (returseglasen søndag) vil plasseringa i denne seglasen avgjere, dette er ihht lavpoengsystemet.

18 SIKKERHETSBESTEMMELSAR

Ein båt som trekk seg frå seglasen skal underrette regattaansvarleg så snart som mogleg.

19 PREMIAR

Det vert 1/3 premiering i Stord Meisterskapet, Overall. Vinnaren vert naturligvis Stord Meister i segling! Premiering av dette skjer på Premiefesten etter endt sesong.



Skissa er vegledande og avvik må påreknast.