

RAN EINTYPE REGATTA 17-18. september 2016



NM Yngling 2016

SEILINGSBESTEMMELSER

1 REGLER

- 1.1 Regattaen vil være underlagt reglene slik de er definert i *Kappseilingsreglene 2013-2016*, uten nasjonale forskrifter
- 1.2 Skandinavisk Seilforbunds forskrift (Regel 30.2 og 30.3) vil gjelde.
- 1.3 NSF's og NIF's generelle bestemmelser for barneidrett, lisens, reklame, doping og rett til å delta gjelder for stevnet.
- 1.4 NSF's regler for NM 2016 vil gjelde.
- 1.5 Klassereglene for Yngling 2016 vil gjelde.
- 1.6 Regattaens kunngjøring og seilingsbestemmelser
- 1.7 Kappseilingsregel 44.1 er endret. Se punkt 10 i kunngjøringen
- 1.8 Hvis det er konflikt mellom språkene vil den engelske teksten av Kappseilingsreglene for 2013-2016 ha fortrinn.
- 1.9 Yngling-NM inngår som en del av RAN Eintype Regatta. Se regattaens nettsider via www.ranseil.no
- 1.10 Samme besetning skal seile i alle seilaser, men forandring kan foretas hvis viktige grunner foreligger. Slik forandring må godkjennes av protestkomiteen på forhånd, og skal bare godkjennes hvis den ikke gir båten en fordel sammenlignet med besetningen før forandringen.


2 BESKJEDER TIL DELTAGERE


- 2.1 Beskjeder til deltagerne vil bli kunngjort slått opp på den offisielle oppslagstavlen som er på amfisiden av RAN sitt klubbhus.
- 2.2 Det vil bli avholdt rormannsmøte fredag 16. september klokken 2000 i Rans Klubbhus.


3 ENDRINGER I SEILINGSBESTEMMELSENE

Eventuelle endringer i seilingsbestemmelsene vil bli oppslått før kl 0800 samme dag de trer i kraft, bortsett fra at eventuelle forandringer i tidsprogrammet for seilasene vil bli oppslått før kl 2000 dagen før de trer i kraft.


4 SIGNALER PÅ LAND

- 4.1 Signaler på land vil bli gitt på flagstang utenfor RAN sitt klubbhus. Flagg L  med ett lydsignal betyr at det er kommet oppslag på oppslagstavlen.


- 4.2 Når flagg AP  vises på land skal '1 minutt' erstattes med 'ikke mindre enn 30 minutter' i seilassignalet AP.

- 4.3 Når flagg Y  vises på land gjelder regel 40 hele tiden når båtene er på vannet. Dette endrer innledningen til Del 4.


5 TIDSPROGRAM FOR SEILASENE

- 5.1 Seilasene blir avvikles lørdag 17/9 og Søndag 18/9.
5.2 Det seiles inntil 6 seilaser lørdag og inntil 4 seilaser søndag.
5.3 Planlagt tid for varselsignalet for første seilas hver dag er kl 10.
5.4 Det vil ikke bli gitt varselsignal etter kl. 1600 lørdag og kl 15.00 søndag.
5.5 For å påkalle båtens oppmerksomhet om at en seilas vil et oransje flagg  vises med ett lydsignal minst 3 minutter før et varselsignal blir gitt.

6 KLASSEFLAGG

Klasseflagg for yngling er signalflagg F .

7 BANEOMRÅDER

- 7.1 **Yngling seiler på bane A.**
Vedlegg 1 viser baneområdets beliggenhet.
7.2 Av vindmessige eller sikkerhetsmessige årsaker kan baneområdet bli flyttet delvis eller helt utenfor det som er vist i Vedlegg 1. I så fall vil komitebåt vise flagg L,  gi gjentatte lydsignal og gå til nytt baneområde. Deltakerbåtene følger etter.

8 LØPENE

Vedlegg 2 illustrerer løpet samt rekkefølgen merkene skal rundes på.

9 MERKER

- 9.1 Merke 1 vil være en gul sylinderbøye.
9.4 Start- og målmerkene vil være røde trekantbøyer.

10 STARTEN

- 10.1 Seilasene startes ved å bruke regel 26 med varselsignalet 5 minutter før startsignalet.
10.2 Startlinjen vil være mellom to røde trekantbøyer.
10.3 En båt som starter senere enn 5 minutter etter sitt startsignal vil bli scoret DNS (startet ikke) uten en høring. Dette endrer regel A4.

11 ENDRE NESTE LEGG AV LØPET

For å endre neste legg av løpet vil regattakomiteen legge et nytt merke (eller flytte mållinjen) og fjerne det opprinnelige merket så snart som praktisk mulig. Når et nytt merke erstattes ved en senere endring, blir det erstattet med et opprinnelig merke.

- 12 Mål**
Mållinjen vil være mellom to røde trekantbøyer vist i vedlegg 2.
- 13 STRAFFESYSTEM**
Regel 44.1 endret slik at totørnstraffen er erstattet med en entørnstraff.
- 14 MAKSIMALTID**
Båter som ikke fullfører innen 20 min etter den første båten som har seilt løpet og fullført noteres som DNF (Fullførte ikke) uten en høring. Dette endrer reglene 35, A4 og A5.
- 15 PROTESTER OG SØKNADER OM GODTGJØRELSE**
- 15.1** Protestskjemaer fås på regattakontoret, som befinner seg på Ran sitt klubbhus. Protester og søknader om godtgjørelse eller gjenåpning skal leveres der innen den relevante tidsfristen.
- 15.2** Protestfristen er det som er senest av enten 60 minutter etter at siste båt har fullført dagens siste seilas, eller at regattakomiteen gir signal om ingen flere seilaser den dagen.
- 15.3** Beskjed om protester vil bli slått opp senest 20 minutter etter protestfristens utløp for å underrette deltagere om høringer hvor de er parter eller er nevnt som vitner. Høringene vil foregå i RAN sitt klubbhus, og starter som angitt på oppslagstavlen.
- 15.6** Brudd på bestemmelsene 18, 21, 23, 24, 25 26 og 27 gir ikke grunn for en protest fra en båt. Dette endrer regel 60.1(a). Straffer for brudd på disse bestemmelsene kan være mindre enn diskvalifisering hvis protestkomiteen bestemmer det.
- 15.7** På den siste programfestede dagen for seilaser skal en søknad om gjenåpning av en høring leveres
- (a) innen protestfristen hvis parten som ber om gjenåpning ble informert om avgjørelsen dagen før;
 - (b) ikke senere enn 30 minutter etter at parten som ber om gjenåpning ble informert om avgjørelsen den dagen.
- Dette endrer regel 66.
- 15.8** På den siste programfestede dagen for seilaser skal en søknad om godtgjørelse basert på en protestkomiteavgjørelse leveres senest 20 minutter etter at avgjørelsen ble slått opp. Dette endrer regel 62.2.
- 16 POENGBEREGNING**
- 16.1** Systemet for poengberegning vil være lavpoengsystemet
- 16.2** 1 seilas må fullføres for at det skal være en gyldig serie.
- 16.3** Det må gjennomføres minst 4 seilaser for at serien skal ha gyldig NM-status.
- 16.4**
- (a) Når færre enn 5 seilaser har blitt fullført, vil en båts poeng for serien være dens totale poengsum.
 - (b) Når fra 5 til 8 seilaser har blitt fullført, vil en båts poeng for serien være dens totale poengsum minus dens dårligste poeng.
 - (c) Når flere enn 8 seilaser har blitt fullført, vil en båts poeng for serien være dens totale poengsum minus dens to dårligste poeng.
- 17 SIKKERHETSBESTEMMELSER**
En båt som trekker seg fra en seilas skal underrette banesjef eller regattakomite så snart som mulig.
- 18 BYTTE AV BESETNING ELLER UTSTYR**
- 18.1** Bytte av deltagere vil ikke tillates uten skriftlig forhåndsgodkjenning fra regattakomiteen. Se også punkt 1.10.

- 18.2** Bytte av skadet eller tapt utstyr vil ikke tillates uten at det er autorisert av regattakomiteen. Søknad om bytte skal gjøres til komiteen ved første rimelige anledning.
- 19 UTSTYRS- OG MÅLEKONTROLLER**
En båt eller utstyr kan når som helst bli kontrollert for overensstemmelse med klasseregler og seilingsbestemmelsene. På vannet kan en båt gis beskjed av en regattakomiteutstysinspektør eller måler om straks å seile til et bestemt område for kontroll.
- 20 STEVNEREKLAME**
Deltagene båter kan bli pålagt å vise stevnereklame
- 21 KOMITEBÅTER**
Komitebåter vil være merket med Askøy Seilforening sine vimpler.
- 22 SUPPORTBÅTER**
- 22.1** Lagledere, trenere og annet hjelpe-personell skal være utenfor områder der båter kappseiler i tiden fra klarsignalet for den første klassen som starter til alle båter har fullført eller gått ut av løpet eller regattakomiteen har gitt signal om en utsettelse, generell tilbakekalling eller annullering.
- 23 FJERNING AV SØPPEL**
Søppel kan leveres ombord i support- eller komitebåter.
- 24 RESTRIKSJONER PÅ Å TA BÅTER PÅ LAND**
Kjølbåter skal ikke tas på land i løpet av regattaen annet enn med, og i samsvar med betingelsene i, skriftlig forhånds-tillatelse fra regatta-komiteen. Båter skal oppbevares på deres tildelte plasser i RAN Seilforening mens de er i havn i mellom seilasene.
- 25 DYKKERUTSTYR OG PLASTBASSENGER**
Undervannspustestyr og plastbassenger eller lignende skal ikke brukes rundt kjølbåter mellom klarsignalet for første seilas og slutten av regattaen.
- 26 RADIOKOMMUNIKASJON**
Unntatt i en nødsituasjon skal en båt verken sende radiomeldinger mens den kappseiler eller motta radiomeldinger som ikke er tilgjengelige for alle båtene. Denne restriksjonen gjelder også mobiltelefoner.
- 27 PREMIER**
- 27.1** Det vil bli foretatt 1/3 premiering av deltagende båter.
- 27.2** Dersom kravene til gyldig NM er oppnådd deles det ut NSF's medaljer i gull, sølv og bronse til mannskapet i de tre beste båtene.
- 27.3** Dersom kravene til gyldig NM ikke blir oppnådd, vil det bli delt ut Hordaland Seilkrets KM-medaljer i gull, sølv og bronse til mannskapet i de tre beste båtene som representerer forening fra Hordaland Seilkrets.
- 27.4** Premieutdeling vil bli foretatt så snart som mulig etter seilasene, og eventuelle protester er blitt behandlet, søndag 18. september i klubbhuset til Ran Seilforening.

28 ANSVARFRASKRIVELSE

Deltagere i regattaen deltar ene og alene på eget ansvar. Se regel 4, Avgjørelse om å kappseile. Den organiserende myndighet vil ikke akseptere noe ansvar for skade på materiell eller person eller dødsfall inntruffet i forbindelse med, før, under eller etter regattaen.

29 FORSIKRING

Hver deltagende båt skal være forsikret med gyldig ansvarsforsikring

30 YTTERLIGERE INFORMASJON

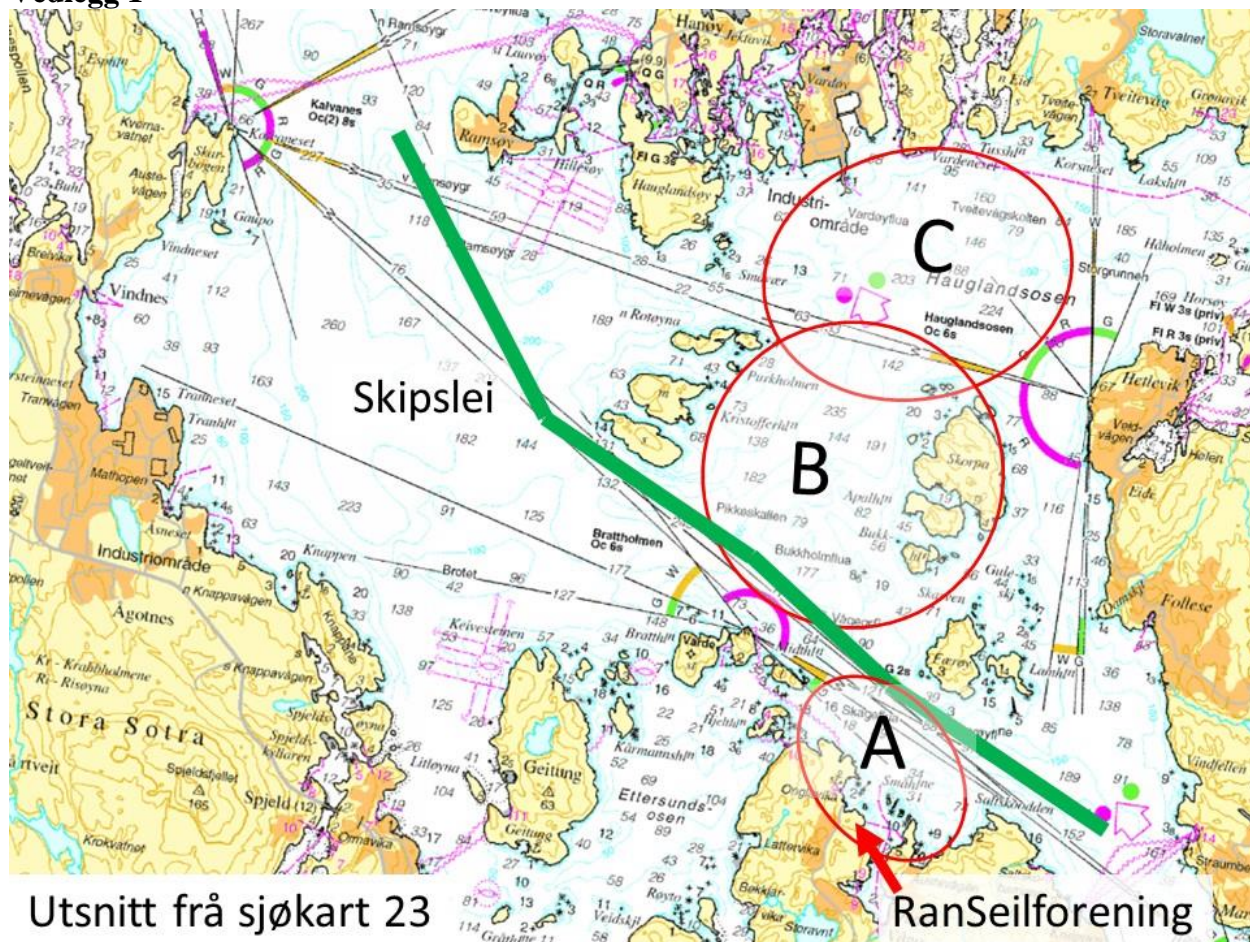
For ytterligere informasjon om Yngling-NM vennligst kontakt Ole-Jørgen Michelsen på mobil 97186890.

Andre spørsmål om RAN Eintype Regatta: kontakt Kjell Magnus Økland 95 04 67 39.



Velkommen til YNGLING-NM 2016!

Vedlegg 1



Vedlegg 2

Løp: Start - 1B - Port - 1B - Mål

