

Åpent norgesmesterskap for Laser Standard, Laser Radial og Laser 4.7 Seilingsbestemmelser

Dato: 24.-25. september 2016
Sted: Anglevik, Sotra utenfor Bergen
Arrangør: Ran Seilforening

1 REGLER

- 1.1 Regattaen vil være underlagt «reglene» slik de er definert i Kappseilingsreglene.
- 1.2 NSF's regler for arrangement av Norgesmesterskap vil gjelde.
- 1.3 NSF's og NIF's generelle bestemmelser for barneidrett, lisens, reklame, doping og rett til å delta gjelder for stevnet.
- 1.4 Klassereglene for respektive klasser vil gjelde.
- 1.5 Dersom det ikke er samsvar mellom Kunngjøringen og Seilingsbestemmelsene gjelder disse Seilingsbestemmelser.

2 BESKJEDER TIL DELTAGERE

- 2.1 Beskjeder til deltagerne vil bli slått opp på den offisielle oppslagstavlen som er plassert ved inngangen til klubbhusets 1. etasje.
- 2.2 Ut- og innsjekkingslister vil bli slått opp som anvist i pkt. 2.1

3 ENDRINGER I SEILINGSBESTEMMELSENE

- 3.1 Eventuelle endringer i seilingsbestemmelsene vil bli oppslått før kl. 8.30 samme dag de trer i kraft, bortsett fra at eventuelle forandringer i tidsprogrammet for seilasene vil bli oppslått før kl. 20.00 dagen før de trer i kraft.

4 SIGNALER PÅ LAND

- 4.1 Signaler på land vil bli gitt fra flaggstang på kaien ved Klubbhuset.
- 4.2 Når flagg AP vises på land skal '1 minutt' i Signaler for kappseilas erstattes med 'ikke mindre enn 30 minutter'.

5 TIDSPROGRAM FOR SEILASENE

5.1 Fredag 23. september

18.00-20.00 Registrering

Lørdag 24. september

08.00-09.00 Registrering

09.00-09.30 Åpning

11.00 Første varselsignal

Søndag 25. september

11.00 Første varselsignal

- 5.2 Det tas sikte på 4 seilaser pr. dag, totalt 8 seilaser for hver klasse.
- 5.3 Det vil bli gitt ett oppmerksomhetssignal om at en seilas eller serie av seilaser snart vil begynne. Oppmerksomhetssignalet gis med oransje flagg sammen med et lydsignal ikke mindre enn 2 minutter før et varselsignal blir gitt.
- 5.4 Ingen varselsignal vil bli gitt etter kl. 15.00 siste dag.

6 KLASSEFLAGG

- 6.1 Følgende klasseflagg benyttes

Klasse	Flagg
Laser Standard	D
Laser Radial	E
Laser 4.7	F

7 BANEOMRÅDER

- 7.1 Vedlegg A viser baneområdene.

8 LØPENE

- 8.1 Løpene seiles på «Trapesbane». Diagrammene i vedlegg B viser løpene, med omtrentlige vinkler mellom leggene, rekkefølgen merkene skal passeres i og hvilken side man skal ha hvert merke på.
- 8.2 Tallstander blir vist sammen med varselsignal for å signalisere hvilket løp som skal seiles.

9 MERKER

- 9.1 Merkene er gule sylinderbøyer.
- 9.2 Nye merker ved endring av banen vil være identisk med de opprinnelige merkene.

10 STARTEN

- 10.1 Startlinjen er mellom to røde bøyer med knivflagg.
- 10.2 Båter hvis varselsignal ikke har blitt gitt skal holde seg unna startområdet under startsekvensen for andre klasser.
- 10.3 En båt som starter senere enn 4 minutter etter sitt startsignal vil bli scoret DNS (startet ikke) uten en høring. Dette endrer regel A4.
- 10.4 Hvis flagg **U** har blitt brukt som klarsignal skal ingen del av en båts skrog, besetning eller utstyr være i trekantområdet som dannes ved endene av startlinjen og første merket i løpet av det siste minuttet før dens startsignal. Hvis en båt bryter denne regel og blir identifisert, skal den diskvalifiseres uten en høring, men ikke hvis seilassen startes på nytt eller seiles om igjen eller blir utsatt eller annullert før startsignalet. Dette endrer regel 26.

11 MÅL

- 11.1 Mållinjen er mellom to oransje bøyer med blått flagg.

12 STRAFFESYSTEM

- 12.1 Appendiks P gjelder som endret i 12.2
- 12.2 Regel P2.3 gjelder ikke og regel P2.2 er endret slik at den vil gjelde for alle straffer etter den første.

13 MAKSIMAL- OG IDEALTIDER

- 13.1 Banen vil bli forsøkt lagt slik at en seilas har tilnærmet varighet på 45 minutter. Avvik fra dette vil ikke være grunnlag for godtgjørelse. Dette endrer regel 62.1 (a).
- 13.2 Maksimaltid er 90 minutter.

- 13.3 Båter som ikke har gått i mål innen 20 minutter etter første båt i klassen er gått i mål, noteres som DNF («Fullførte ikke») uten en høring. Dette endrer reglene 35, A.4 og A.5.

14 PROTESTER OG SØKNADER OM GODTGJØRELSE

- 14.1 Protestskjemaer fås på regattakontoret Protester skal leveres der innen protestfristen.
- 14.2 For hver klasse gjelder at protestfristen er 60 minutter etter at siste båt har fullført dagens siste seilas, eller at regattakomiteen gir signal om ingen flere seilaser den dagen. Samme frist gjelder for protester fra regattakomiteen og protestkomiteen for hendelser de har observert i baneområdet og for søknader om godtgjørelse.
- 14.3 Beskjed om protester vil bli slått opp innen 30 minutter etter protestfristens utløp for å underrette deltagere om høringer hvor de er parter eller er nevnt som vitner. Høringene vil foregå i 2. etasje nøstet og starter som angitt på oppslagstavlen.
- 14.4 Beskjed om protester fra regattakomiteen eller protestkomiteen vil bli slått opp for å underrette båter i henhold til regel 61.1(b).
- 14.5 En liste over båter som under bestemmelse 13.2 har blitt straffet for å bryte regel 42 vil bli slått opp.
- 14.6 Brudd på bestemmelsene pkt. 10.2, 16, 17, 20, 22 og 25 gir ikke grunn for en protest fra en båt. Dette endrer regel 60.1(a). Straffer for brudd på disse bestemmelsene kan være mindre enn diskvalifisering hvis protestkomiteen bestemmer det.
- 14.7 På den siste programfestede dagen for seilaser skal en søknad om gjenåpning av en høring leveres ikke senere enn 30 minutter etter at parten som ber om gjenåpning ble informert om avgjørelsen den dagen. Dette endrer regel 66.
- 14.8 Protestkomiteens avgjørelser vil være endelige i henhold til regel 70.5.

15 POENGBEREGNING

- 15.1 Lavpoengsystemet i Appendiks A vil bli benyttet.
- 15.2 4 seilaser må fullføres for at det skal være et gyldig norgesmesterskap.
- 15.3 Hvis 5 eller flere seilaser gjennomføres, strykes en. Når færre enn 5 seilaser har blitt fullført, vil en båts poeng for serien være dens totale poengsum.

16 SIKKERHETSBESTEMMELSER

- 16.1 En båt som trekker seg fra en seilas skal underrette regattakomiteen så snart som mulig.
- 16.2 Sikringsbåter fører hvitt flagg. Sikringsleder fører hvitt flagg med grønt kors.
- 16.3 Regattakomiteen vil i samråd med sikringsleder avbryte / utsette gjennomføringen av hele eller deler av arrangementet dersom det av værmessige eller andre utenforliggende forhold avdekkes utilstrekkeligheter som reduserer sikkerheten til et uakseptabelt nivå.
- 16.4 Hver deltaker skal sjekkes ut på en liste hver gang de forlater havnen for å kappseile. Ved retur til havnen skal hver deltaker sjekkes inn på samme liste som ved utsjekk, senest ved protestfristens utløp. Se detaljert instruksjon på den offisielle oppslagstavlen.
- 16.5 Ved brudd på Seilingsbestemmelsene pkt. 16.4 kan protestkomiteen fravike regel 64.1(a) om straff og frifinnelse og uten en høring benytte prosent/poengstraff. Dette endrer regel 63.1 krav om en høring.
- 16.6 Kartet i vedlegg C viser seilingsruter fra Ran Seilforening sitt anlegg til og fra Bane 1. Seilingsruten som er avmerket må overholdes for å unngå konflikt med nyttetraffikk. Ved passering av skipsleden skal seilere og sikringsbåter passere gjennom port som dannes av to av arrangørens sikringsbåter. Grønt flagg betyr klart og passér, mens rødt flagg betyr stopp og vent.
- 16.7 Trenerbåter er del av arrangementets sikring når komiteebåt fører signalflagg J.

17 BYTTE AV UTSTYR

17.1 Bytte av skadet eller tapt utstyr vil ikke tillates uten at det er autorisert av protestkomiteen. Søknad om bytte skal gjøres til komiteen ved første rimelige anledning.

18 UTSTYRS- OG MÅLEKONTROLLER

18.1 En båt eller utstyr kan når som helst bli kontrollert for overensstemmelse med klasseregler og seilingsbestemmelsene.

19 MERKING AV KOMITÉ- OG DOMMERBÅTER

19.1 Startbåt og startlinjebåt vil bli merket med Ran Seilforenings stander.

19.2 Dommerbåter vil bli merket med røde flagg påtrykt "Jury".

19.3 Bøye båter vil bli merket med gule flagg.

20 TRENER- OG SUPPORTBÅTER

20.1 Lagledere, trenere og annet hjelpepersonell skal være utenfor områder der båter kappseiler i tiden fra klarsignalet for den første klassen som starter til alle båter har fullført eller gått ut av løpet eller regattakomiteen har gitt signal om en utsettelse, generell tilbakekalling eller annullering.

20.2 Båter som bryter Seilingsbestemmelsenes pkt. 20.1 kan bli bortvist fra arrangementet.

21 FJERNING AV SØPPEL

21.1 Sjøppl kan leveres ombord i support- eller komitebåter.

22 RADIOKOMMUNIKASJON

22.1 Unntatt i en nødsituasjon skal en båt verken sende radiomeldinger mens den kappseiler eller motta radiomeldinger som ikke er tilgjengelige for alle båtene. Denne restriksjonen gjelder også mobiltelefoner.

23 PREMIER

23.1 NSF's NM-medaljer gull, sølv og bronse vil bli utdelt til båtene som blir nr. 1, 2 og 3 i NM klassene.

23.2 Ran Seilforening vil gi 1/3 premiering i alle klasser.

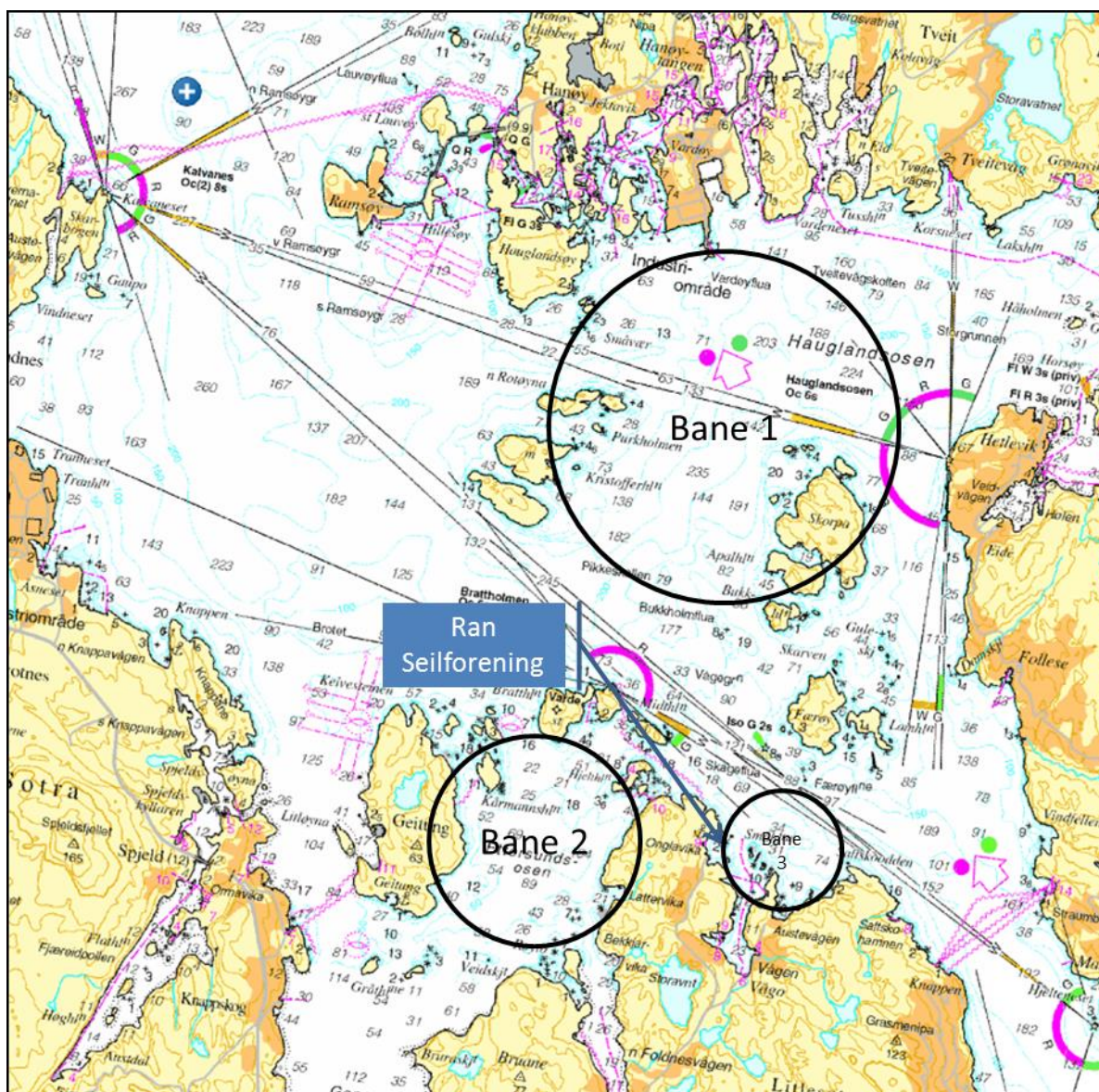
24 ANSVARFRASKRIVELSE

24.1 Deltagere i regattaen deltar ene og alene på eget ansvar. Se regel 4, *Avgjørelse om å kappseile*. Den organiserende myndighet vil ikke akseptere noe ansvar for skade på materiell eller person eller dødsfall inntruffet i forbindelse med, før, under eller etter regattaen.

25 FORSIKRING / LISENS

25.1 Hver deltagende båt skal ha gyldig lisens fra Norges seilforbund. Eventuelle utenlandske deltagere skal være forsikret med gyldig ansvarsforsikring.

Appendiks A: Baneområdet



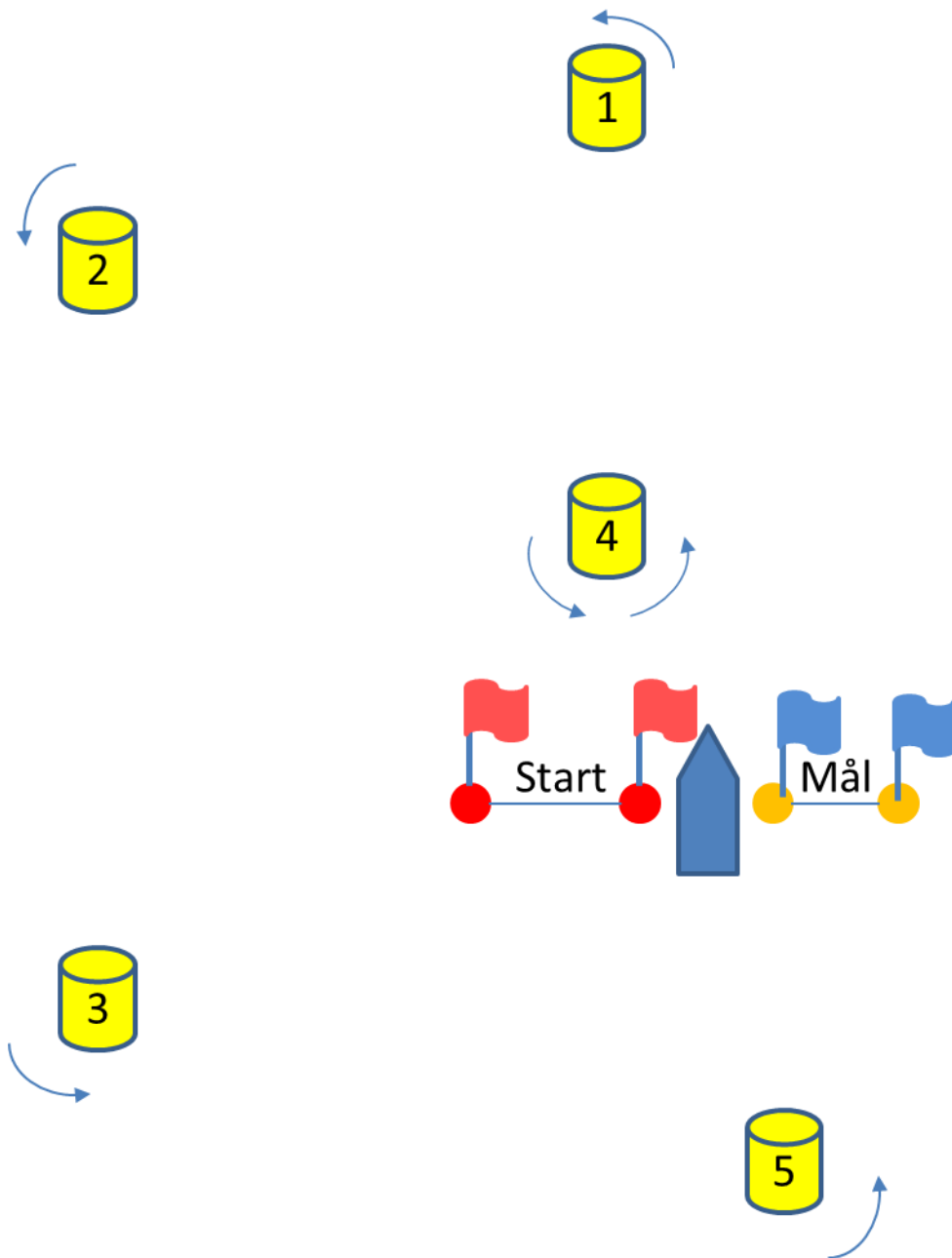
Appendiks B: Løpene

Tallstandard 1: Løp med ytterloop: Start – 1 – 2 – 3 – 2 – 3 – 5 – Mål

Tallstandard 2: Løp med innerloop: Start – 1 – 4 – 1 – 2 – 3 – 5 – Mål

Tallstandard 3: Løp uten loop: Start – 1 – 2 – 3 – 5 – Mål

Alle merker rundes om barbord.



Appendiks C: Seilingsrute mellom Ran Seilforening og baneområdet

