



Hurum Seilforening

SætreKruset 2017

Seilingsbestemmelser



Hurum Seilforening

Regler

Regattaen er underlagt Kappseilingsreglene (ISAF), Skandinavisk Seilforbunds forskrifter og de særlige bestemmelser som her følger. Følgende unntak gjelder:

- §52: Autopilot og elektriske vinsjer kan benyttes når båten seiler shorthanded. Som shorthanded regnes at det maksimalt er 2 personer om bord under seilasen.

Betingelser for deltagelse

Minst ett av besetningsmedlemmene må være medlem av seilforening tilsluttet Norges Seilforbund. Båten skal føre nasjonalt seilnummer eller klassenummer. Båten skal være ansvarsforsikret for skader som kan bli påført tredjemann. Deltagere i regattaen deltar ene og alene på eget ansvar. Se regel 4, «Avgjørelse om å kappseile». Den organiserende myndighet vil ikke akseptere noe ansvar for skade på materiell eller person eller dødsfall i forbindelse med arrangementet, inntruffet før, under eller etter regattaen.

Klasseinndeling

Det seiles i 2 klasser etter NOR rating:

- Klasse NOR 1: NOR Rating $\leq 0,974$ klasseflagg D
- Klasse NOR 2: NOR Rating $\geq 0,975$ klasseflagg E

Alle båter i NOR-klassene må ha gyldig målebrev.

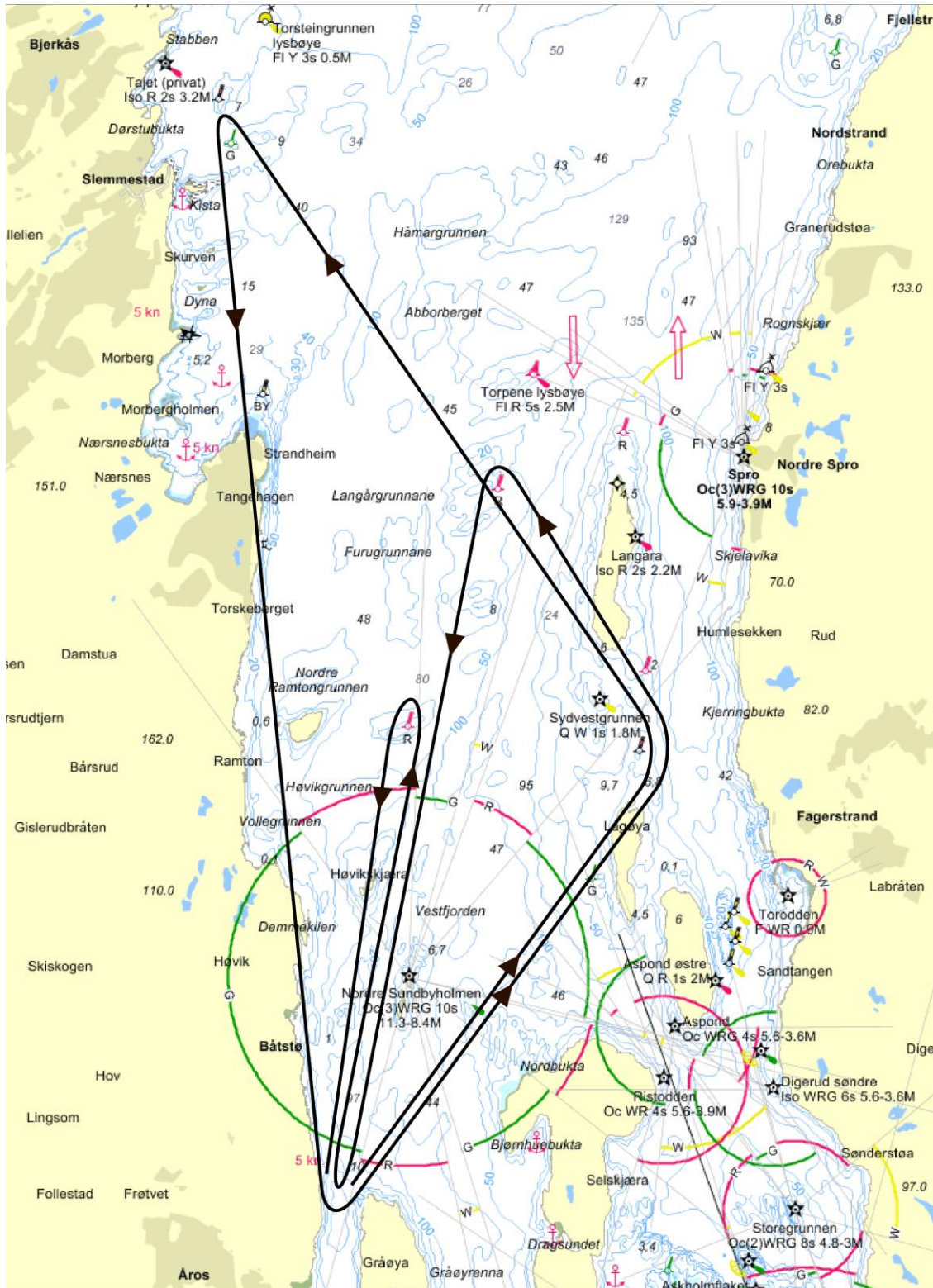
Båter som seiler shorthanded, seiler i vanlige NOR-klasser med den ratingen som er angitt for shorthanded i det vanlige målebrevet, eventuelt i eget shorthanded målebrev.

Båter som seiler uten spinnaker / gennaker, seiler i vanlige NOR-klasser med den ratingen som er angitt uten spinnaker / gennaker i målebrevet.

Påmelding skjer fortrinnsvis i seilmagasinet påmeldingssystem innenfor påmeldings-/endrings-fristen. Hvorvidt båten seiler shorthanded eller med fullt mannskap og om den seiler med eller uten spinnaker / gennaker skal oppgis ved påmelding, men kan endres frem til skippermøtet starter. Endring av påmelding kan kun skje ved personlig oppmøte på skippermøtet.

Banekart

Banekartet er kun ment som en illustrasjon. Se «Banebeskrivelse» for rundingsmerker. Kartet må ikke benyttes for navigasjon.





Hurum Seilforening

Start- og mållinje

Startlinjen er mellom mast med oransje flagg på komitebåt til styrbord og stor, oransje bøye til babord. Båter hvis klarsignal ikke er gitt, skal holde unna startområdet som er nordvest for Gråøya.

Mållinjen er, i retning fra siste merke i løpet, mellom stor oransje bøye til styrbord og stang med oransje flagg på komitebåt til babord nordvest for Gråøya.

Banebeskrivelse

Bane 1 Klasse NOR 1 (Lengde: ca. 20 nm):

- Start
- Sort-rød-sort stake nord for Lågøya babord
- Grønn stake utenfor Slemmestad babord
- Vestre start/målbøye babord (Gå mellom bøye og start/målbåt etter runding)
- Sort-rød-sort stake nord for Lågøya babord
- Rød stake ved Langåragrunnene babord
- Mål

Bane 2 Klasse NOR 2 (Lengde ca 24 nm):

- Start
- Sort-rød-sort stake nord for Lågøya ved Sydvestgrunnen babord
- Grønn stake utenfor Slemmestad babord
- Vestre start/målbøye babord (Gå mellom bøye og start/målbåt etter runding)
- Sort-rød-sort stake nord for Lågøya babord
- Rød stake ved Langåragrunnene babord
- Vestre start/målbøye styrbord (Gå mellom bøye og start/målbåt før runding)
- Rød stake øst for Ramtonholmen babord
- Mål

Regattasjef kan endre løpene før start på regattadagen. Slik endring vil bli kunngjort iht punktet nedenfor.

Skippermøte, informasjon om endringer

Skippermøte holdes på Sætre kl 1000.

Med tanke på båter som ikke kan møte på skippermøtet, vil endringer til seilingsbestemmelsene også bli kunngjort på følgende måte:

- Startbåten vil føre flagg «L»
- Endringene vil bli kunngjort på Hurum Seilforenings Facebookside.
- Startbåten kan anropes på VHF kanal 69 for spørsmål om endringene.



Hurum Seilforening

Startprosedyre, utsettelse

Klasse NOR rating 1 (D) starter i første start. Klasse NOR rating 2 (E) starter i andre start 10 min. senere. Det startes etter regel 26.1. Ved generell tilbakekalling vil andre start bli forskjøvet til 10 minutter etter omstart av første start.

Første start:

- Varselsignal: 5 min. før start, startflagg D - 1 lydsignal
- Klarsignal: 4 min. før start, signalflegg P - 1 lydsignal
- Ett minutt: 1 min. før start, signalflegg P senkes – 1 langt lydsignal
- 1. start: Startflagg D og F senkes - 1 lydsignal

Andre start:

- Varselsignal: 5 min. etter første start, startflagg E - 1 lydsignal
- Klarsignal: 4 min. før start, signalflegg P - 1 lydsignal
- Ett minutt: 1 min. før start, signalflegg P senkes – 1 langt lydsignal
- 2. start: Startflagg E senkes - 1 lydsignal

Båter som starter for tidlig og ikke starter på nytt, får 10 % tillegg i tiden. Straffen skal minimum føre til tap av 1 plassering.

Ved utsettelse heises svarstander AP med 2 lydsignaler. Svarstander AP senkes med 1 lydsignal 1 minutt før ny startprosedyre.

Vi tar sikte på at 1. start går ca kl 12:00.

Avkortinger

Avkorting kan skje ved hvilke som helst rundingsmerke. Ved behov for avkorting vil signalflegget "S" og angjeldende klasseflagg vises ombord i målbåt eller annen komitebåt. Mål er da mellom merket og det viste signalflegget "S" for denne klassen.

Straffesystem

Regel 44.1 er endret slik at totørnstraffen er erstattet med en entørnstraff.

Protester

Protestskjemaer fås på regattakontoret i klubbhuset i Sætre. Protestfristen er 45 minutter etter at siste båt har fullført seilasen.

Maksimal seiltid



Hurum Seilforening

Regattaen avblåses kl 19.00. Dersom ingen båter i klassen er i mål før kl 18.00 avblåses regattaen kl 18.00.

Dersom vinden skulle dø ut og mindre enn halvparten av båtene i en klasse kommer til mål eller eventuelt anvist avkortingsmerke innenfor fristene som er angitt over, kan regattakomiteen bestemme at passeringstid ved startbøye gjelder som målgang.

Båter som bryter seilassen skal snarest meddele dette til regattakomiteen på mobiltelefon 917 44 986.

Poengberegning

Seilassen inngår i Indre Oslofjord Big Boat Series 2017. Poengberegning foretas i henhold til seilingsbestemelsene for serien.

Radoikommunikasjon

Komitebåt kan informere på VHF kanal 69 om tider, båter på løpssiden ved start, avkorting, kansellering, mm. Feil ved slik kommunikasjon gir ikke rett til godtgjørelse.

Premier

Premiering til ca 1/3 av båtene i hver klasse.

Premieutdeling i Sætre snarest mulig etter regattaen. Eksakt tid og sted kunngjøres på Facebook og over VHF kanal 69