



# NORGESMESTERSKAP FOR

**29`er, Laser Radial Damer og Laser Standard Herrer**

**23. september – 24. september 2017**

**Moss Seilforening  
Strandpromenaden 22,  
1516 Moss  
Tlf 69275101  
web: moss-seilforening.no**

**Regattaene avholdes med base på Søløy  
som er Moss seilforenings  
anlegg på Jeløy.**

## SEILINGSBESTEMMELSER

### **1 REGLER**

- 1.1** Regattaen vil være underlagt reglene slik de er definert i *Kappseilingsreglene 2017-2020*.
- 1.2** NSF's regler for arrangement av Norgesmesterskap vil gjelde.
- 1.3** NSF's og NIF's generelle bestemmelser for barneidrett, lisens, reklame, doping og rett til å delta gjelder for stevnet.
- 1.4** Klasseklubbens regler vil gjelde.

### **2 BESKJEDER TIL DELTAGERE**

- 2.1** Beskjeder til deltagere vil bli slått opp på den offisielle oppslagstavlen.

### **3 ENDRINGER I SEILINGSBESTEMMELSENE**

Eventuelle endringer i seilings-bestemmelsene vil bli slått opp før kl 09:00 samme dag de trer i kraft, bortsett fra at eventuelle forandringer i tidsprogrammet for seilasene vil bli oppslått før kl 20:00 dagen før de trer i kraft.

### **4 SIGNALER PÅ LAND**

- 4.1** Signaler på land vil bli gitt ved signalmasten foran klubbhuset.



- 4.2 Når flagg AP vises på land skal '1 minutt' erstattes med 'ikke mindre enn 30 minutter' i signaler for Seilas AP. (Båtene anmodes om ikke å forlate havnen før AP er tatt ned.)

## 5 TIDSPROGRAM FOR SEILASENE

- 5.1 Dato for seilasene er 23. september og 24. september 2017

- 5.2 Antall planlagte seilaser.

Båttype	Maksimalt antall seilaser totalt	Maksimalt antall seilaser pr. dag
Laser	6	4



- 5.3 Planlagt tid for varselsignalet for:

- Første seilas lørdag er kl 12:00.
- Første seilas søndag er kl 11:00.

- 5.4 Dersom det er gjennomført nok seilaser til at serien gir et gyldig NM, vil det ikke bli gitt noe varselsignal etter kl 15:00 søndag 24. september. Det vil uansett ikke bli gitt varselsignal for noen seilaser etter kl 16:00 søndag 24. september.

## 6 KLASSEFLAGG

Følgende klasseflagg benyttes:

Klasse	Klasseflagg
Laser Standard	
Laser Radial	

## 7 BANEOMRÅDER

Seilingsbestemmelsenes Tillegg 1 viser baneområdenes beliggenhet. Oversikt over baner for den enkelte klasse blir slått opp på oppslagstavlen hver dag før kl 09:00.

## 8 LØPENE

Diagrammene i seilingsbestemmelsenes Tillegg 2 viser løpene, med omtrentlige vinkler mellom leggene, rekkefølgen merkene skal passeres i og hvilken side man skal ha hvert merke på.

## 9 MERKER

- 9.1 Rundingsmerker, start og målmerket er beskrevet i løp-diagrammene, Tillegg 2.



- 9.2** Nye merker i henhold til bestemmelse 11.1, vil være oransje kulebøye.
- 9.3** En komitébåt som gir signal om endring av en legg er et merke slik det er beskrevet i bestemmelse 11.2
- 10** **STARTEN**
- 10.1** Seilasene startes ved å bruke regel 26 med varselsignalet 5 minutter før startsignalet.
- .102** Startlinjen vil være mellom stang med oransje flagg på startbåt ved styrbord ende og oransje flaggbøye ved babord ende.
- .103** Båter hvis varselsignal ikke har blitt gitt skal holde seg unna startområdet under startsekvensen for andre klasser.
- .104** En båt som starter senere enn 4 minutter etter sitt startsignal vil bli scoret DNS (startet ikke) uten en høring. Dette endrer reglene A4 og A5.
- 10.5** Ved en start som er underlagt §30.1 (I flagg) skal de båter som er på løpssiden av startlinjen seile en kurs som tar dem rundt utsiden av et av startmerkene fra løpssiden for så å krysse startlinjen fra førststssiden før de har fridd seg fra regelbruddet. Dette endrer § 30.1
- 11** **ENDRE NESTE LEGG AV LØPET**
- 11.1** For å endre neste legg av løpet, vil regattakomiteen legge et nytt merke (eller flytte mållinjen) og fjerne det opprinnelige merket så snart som praktisk mulig. Når et nytt merke erstattes ved en senere endring, blir det erstattet med et opprinnelig merke.
- 11.2** Unntatt ved en port skal båtene passere mellom komitébåten som gir signal om endring av neste legg og det nærliggende merket, og holde merket om babord og komitébåten om styrbord. Dette endrer regel 28.1.
- 12** **MÅL**
- 12.1** Mållinjen vil være mellom oransje flagg om bord i målbåt ved babord ende og oransje flaggbøye ved styrbord ende.
- 13** **STRAFFESYSTEM**
- 13.1** Et Arbitration system (forenklet protesthøring) vil bli benyttet som et alternativ til en vanlig protesthøring for båt mot båt protester. Beskrivelse finnes på NSF's nettsider: [https://seiling.klubb.nif.no/dokumenter/\\_layouts/15/WopiFrame.aspx?sourcedoc=/dokumenter/Documents/Tillegg-3-Arbitration-Prosedyrer-tillegg-til-SI.docx&action=default](https://seiling.klubb.nif.no/dokumenter/_layouts/15/WopiFrame.aspx?sourcedoc=/dokumenter/Documents/Tillegg-3-Arbitration-Prosedyrer-tillegg-til-SI.docx&action=default)



## 15 MAKSIMAL- OG IDEALTIDER

### 15.1

Båttype	Maksimaltid	Idealtid 1. båt i mål
Laser	90 min	30 min

15.2 Båter som ikke går i mål innen 20 minutter etter den første båten som har seilt løpet og gått i mål, noteres som DNF (Fullførte ikke) uten en høring. Dette endrer reglene 35, A4 og A5.

15.3 At idealtiden ikke overholdes vil ikke være grunnlag for godtgjørelse. Dette endrer regel 62.1(a).

## 16 PROTESTER, ARBITRATION OG SØKNADER OM GODTGJØRELSE

16.1 Båter som akter å protestere på andre båter for brudd på kappseilingsreglenes del 2, skal umiddelbart etter målgang gi beskjed om dette til målbåten på styrbord side. Dette endrer regel 61.

16.2 Protestskjemaer fås på regattakontoret. Protester og søknader om godtgjørelse eller gjenåpning skal leveres der innen den relevante tidsfristen.

16.3 For hver klasse gjelder at protestfristen er 90 minutter etter at siste båt har fullført dagens siste seilas.

16.4 Beskjed om protester vil bli slått opp på oppslagstavlen innen 30 minutter etter protestfristens utløp for å underrette deltagere om høringer hvor de er parter eller er nevnt som vitner. Høringene vil foregå i Moss seilforenings lokaler og starter så snart som praktisk mulig etter protestfristens utløp.

16.5 Beskjed om protester fra regattakomiteen eller protestkomiteen vil bli slått opp for å underrette båter i henhold til regel 61.1(b).

16.6 Brudd på bestemmelsene 10.3, 18.1, 18.2, 19, 20 og 25 gir ikke grunn for en protest fra en båt. Dette endrer regel 60.1(a).

16.7 På den siste programfestede dagen ved regattaen skal en søknad om gjenåpning av en høring leveres.

- (a) innen protestfristen hvis parten som ber om gjenåpning ble informert om avgjørelsen dagen før;
- (b) ikke senere enn 30 minutter etter at parten som ber om gjenåpning ble informert om avgjørelsen den dagen.

Dette endrer regel 66.



- 16.9** På den siste programfestede dagen ved regattaen skal en søknad om godtgjørelse basert på en avgjørelse av protestkomiteen leveres senest 30 minutter etter at avgjørelsen ble slått opp. Dette endrer regel 62.2.

## **17 POENGBEREGNING**

- 17.1** 4 seilaser må fullføres for at det skal være et gyldig NM.
- 17.2** (a) Når færre enn 4 seilaser har blitt fullført, vil en båts poeng for NM være dens totale poengsum.
- (b) Når mellom 4 og 6 seilaser har blitt fullført, vil en båts poeng for NM være dens totale poengsum minus dens dårligste poeng.

## **18 SIKKERHETSBESTEMMELSER**

- 18.1** Søly ligger ved svært trafikkert farvann, og overseilingen over fergeleden må følge bestemte rutiner.

En komitébåt vil ligge utenfor moloåpningen i Søly båthavn, eventuelt ved gul bøye på andre siden av fergeleden, og markere med grønt flagg når det er tillatt å krysse fergeleden eller rødt flagg når det ikke er tillatt å krysse fergeleden.

Den begrenses av moloåpningen og en gul bøye i retning syd/øst på den andre siden av fergeleden. Ved utseiling skal båtene holde gul bøye om styrbord og ved innseiling fra baneområdet til Søly båthavn skal gul bøye holdes om babord. Alle båtene skal passere overseilingsområdet raskest mulig!

Disse reglene gjelder alle båter under hele stevnet, inklusive leder-, trener-, support- og tilskuerbåter, også dersom overseilingen foregår mens en seilbåt slepes til eller fra banen. [DP]

- 18.2** En båt som trekker seg fra en seilas skal underrette regattakomiteen så snart som mulig. [DP]
- 18.3** Foreninger med 4 eller flere deltagende båter plikter å stille med en sikringsbåt pr. fjerde seiler. Sikringsbåter skal føre tildelt flagg og ha medbrakt VHF. Vi ber om at foreninger som stiller med sikringsbåt melder inn kontaktdata på fører av sikringsbåt senest 23. september til regattakontoret.

## **19 BYTTE AV BESETNING ELLER UTSTYR**

Bytte av skadet eller tapt utstyr vil ikke tillates uten at det er autorisert av regattakomiteen. Søknad om bytte skal gjøres til regattakomiteen ved første rimelige anledning. [DP]

## **20 SIKKERHETSKONTROLLER**



Et antall båter kan bli plukket ut og kontrollert for overensstemmelser med klasseregler og seilingsbestemmelsene. På vannet kan en båt gis beskjed av en utstyersinspektør om straks å seile til et bestemt område for kontroll.

## 21 REKLAME

Eventuelt utlevert reklame av den organiserende myndighet skal klebes på og føres godt synlig på hver side av baugen. [DP]

## 22 KOMITÉBÅTER

Komitébåter vil bli merket som følger: Rosa flagg

Sikringsbåter vil bli merket som følger: Hvitt flagg

## 23 SUPPORTBÅTER

Lagledere, trenere og annet hjelpepersonell skal være utenfor områder der båter kappseiler, med minimumsavstand på 100 m fra alle merker, start- og målbåt, i tiden fra klarsignalet for den første klassen som starter til alle båter har fullført eller gått ut av løpet eller regattakomiteen har gitt signal om utsettelse, generell tilbakekalling eller annullering. [DP]

## 24 PREMIER

NSFs NM-medaljer, gull, sølv og bronse vil bli utdelt til seilerne som blir nr. en, to og tre i Norgesmesterskapet.

## 25 ANSVARFRASKRIVELSE

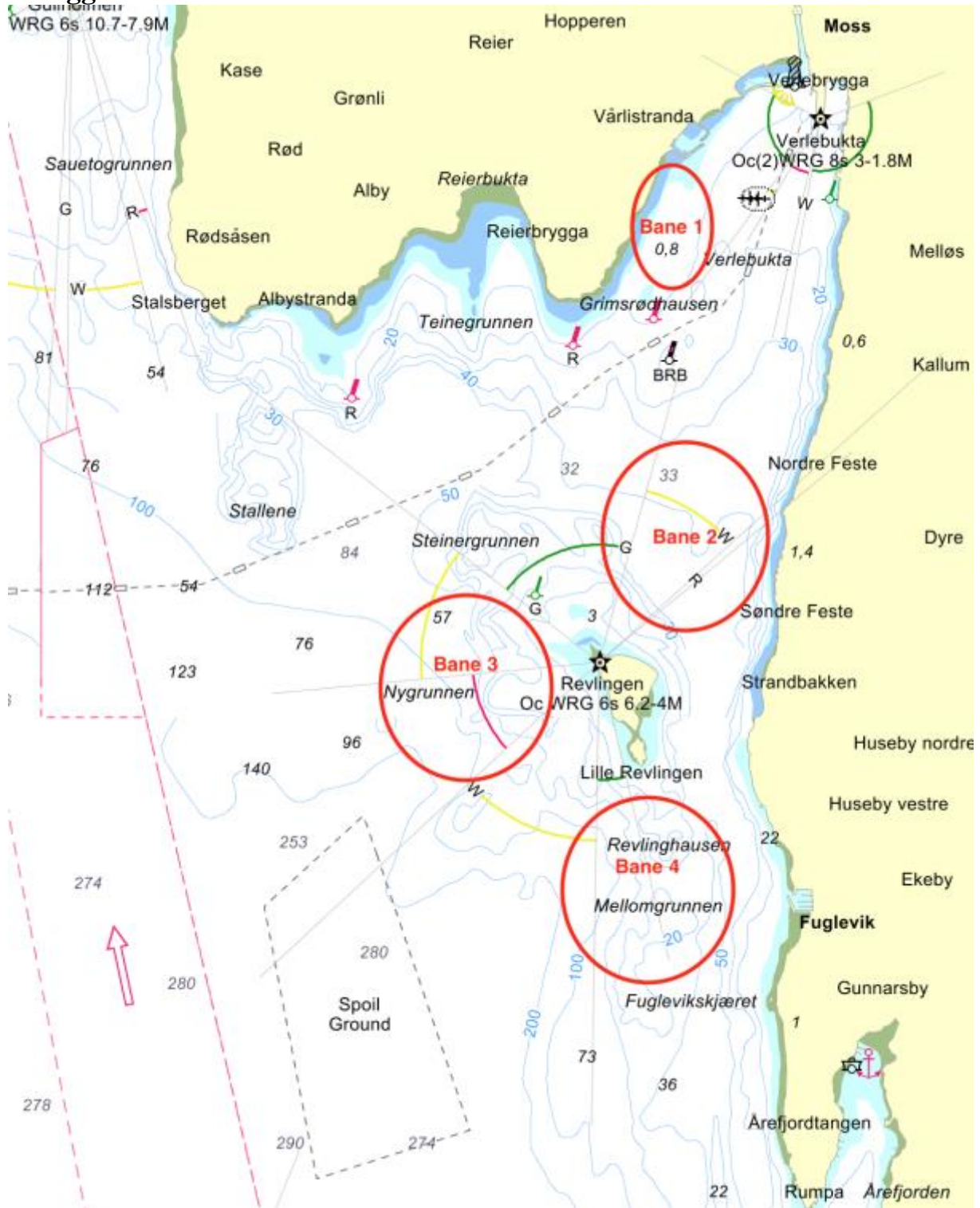
Deltagere i regattaen deltar ene og alene på eget ansvar. Se regel 4, Avgjørelse om å kappseile. Den organiserende myndighet vil ikke akseptere noe ansvar for skade på materiell eller person eller dødsfall inntruffet i forbindelse med, før, under eller etter regattaen.

26 Ved behov for førstehjelp eller lege meddeles dette til start/målbåt, bøyebåt, eller sikringsbåt. Ved mindre skader på vannet, ta kontakt med en av arrangørbåtene.

Ved ALVORLIG ULYKKE RING ETTER AMBULANSE: 113 eller Redningsselskapets båt i Moss: 916 7 9659. Informer Regattaledelsen umiddelbart etter at ambulanse eller Redningsselskapet er kontaktet om hvem og hvorfor. Det er førstehjelpsutstyr i startbåtene.



## Tillegg 1 - Baneområder





## TILLEGG 2 - Løpene.

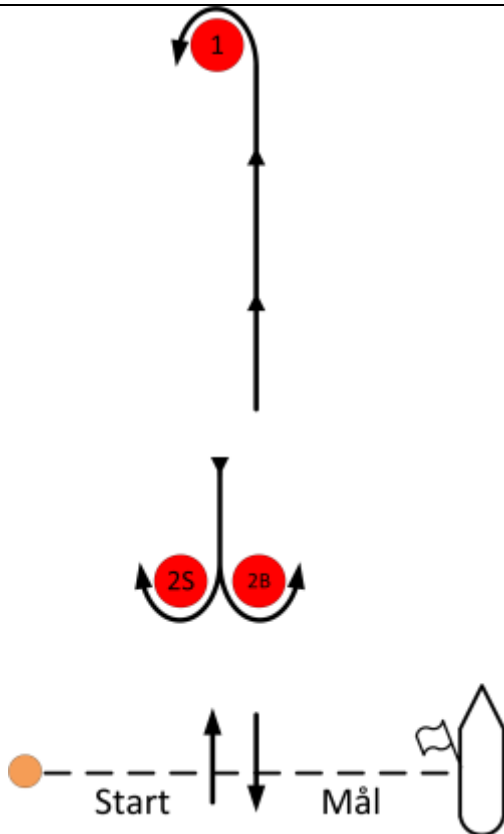
### Bane, Laaser

Løp Nr 1: Start, 1, mål

Løp Nr 2: Start, 1, (2s-2b), 1, mål

Løp Nr 3: Start, 1, (2s-2b), 1, (2s-2b), 1, mål

Løp Nr 4: Start, 1, (2s-2b), 1, (2s-2b), 1, (2s-2b), 1, mål



### Hvilke løp som skal seiles vises som følger:

Løp nr. 1: Tallstander 1 vises sammen med varselsignalet

Løp nr. 2: Ingen tallstander vises sammen med varselsignalet

Løp nr. 3: Tallstander 3 vises sammen med varselsignalet

Løp nr. 4: Tallstander 4 vises sammen med varselsignalet

### Beskrivelse av merkene:

Merkene 1, 2s og 2b vil være gule oppblåsbare bøyer

Merke 1 skal holdes til babord ved runding.

Båtene skal passere mellom Merke 2s og 2b i retning av kursen fra forrige merke.

Startmerket og målmerke vil være oransje flaggbøye.