



SEASEA GUNDERSEILASENE 2018

Arrangør: Bærum Seilforening

Seilasene vil bli arrangert onsdag 20. juni og onsdag 12. september kl. 18

SEILINGSBESTEMMELSER

1. Regler

Regattaen vil være underlagt reglene slik de er definert i World Sailing.

Kappseilingsregler for 2017 – 2020 og NORLYS NOR Rating regler 2018 i den utstrekning disse ikke strider mot Seilingsbestemmelsene.

Regattaen er betegnet som kategori C, ref regel 89.1 i Kappseilingsreglene.

2. Deltagere

Båter som har rett til å delta, kan påmeldes ved å fullføre registrering hos arrangøren. Påmelding skal skje ved å benytte elektronisk påmelding på <https://www.sailracesystem.no/regatta?regatta=2979> (Serieseilasens nettsted).

Deltagere i Bærum Seilforening Serieseilasen 2018 som har betalt for hele serien, blir automatisk påmeldt og trenger ikke gjøre ny påmelding. SeaSea Gunderseilasene teller med i serieseilasen.

Betingelser for at en båt kan delta er at:

- a) Skipper/rormann er medlem av seilforening tilsluttet Norges Seilforbund, eller for utenlandske deltagere tilsvarende myndighet. (ref. regel 75.2)
- b) Deltagende båter må ha enten gyldig målebrev for 2018 eller båttypen må være registrert som klassebåt definert i NSF (Norges Seilforbund).
- c) For å kunne delta i kappseilas må enhver båt være forsikret mot ansvar overfor tredjemann. Arrangøren kan kreve dette skriftlig dokumentert av et forsikringssselskap eller ved kopi av en gyldig forsikringsavtale.
- d) Deltageravgiften, kr 150 per seilas, er betalt samtidig med påmeldingen. Deltagere i Bærum Seilforening serieseilasen 2018 som har betalt for hele serien, skal ikke betale deltageravgiften.

Påmeldingsfristen er før kl. 15 dagen før regattadagen.

3. Teknisk kontroll

En båt kan når som helst bli kontrollert. Kontrollkriterium er at båten tilfredsstillter NORLYS-reglene eller klasseregler for klassebåter.

4. Generelle beskjeder til deltagerne

Generelle beskjeder og kunngjøringer til deltagerne vil bli gitt under menypunktet «Oppslagstavle» på Serieeilasens nettsted.

5. Forandringer i seilingsbestemmelsene

Eventuelle forandringer i seilingsbestemmelsene eller tidspunkt for seilasen vil bli kunngjort før kl. 12:00 dagen før regattadagen. Seilasens offisielle oppslagstavle er kun nettbasert og finnes under seilasens nettsted.

6. Signaler fra komitébåt

Signaler fra komitébåt gis fra mast og flaggstenger på komitébåt.
Signaler blir gitt i henhold til vedlegg C, se for øvrig Kappseilingsreglenes første sider.

7. Klasseflagg og klasseinndeling *

I Gunderseilasene seiler alle båtene sammen i én klasse, men siden seilasene også inngår i Serieeilasen må det angis klasse i henhold til klasseinndeling i Serieeilasen.

Klasseinndeling 2018 er gjort etter NOR Rating, og er:

Signalflagg "D" (gult/blått) benyttes for klasse D – NOR Rating = 0,960 og høyere
Signalflagg "F" (hvit/rødt) benyttes for klasse F – NOR Rating = 0,959 og lavere

Båter som seiler shorthanded (single-/doublehanded) får standard rating redusert i henhold til målebrev. Båter som deltar i serieeilasen, kan ikke skifte mellom short-hand og fullt mannskap gjennom sesongen.

8. Bane

Alle båter seiler samme bane. Banekart følger som vedlegg 1 til disse seilingsbestemmelsene. Banekart og starttider vil være tilgjengelige fra komitébåt eller jolle før start. Mål vil være mellom komitébåt og utlagt oransje bøye (Målmerket).

Det er ikke tillatt å seile inn i områder som er avgrenset av badebøyer. Overtredelse vil medføre DSQ for seilasen.

Det er ikke tillatt å seile i områder som er skravert med sort på banekartene.

9. Starten

Starttid er beregnet individuelt slik at første båt i mål er vinner av seilasen. Startlinjen er mellom mast på komitébåt og utlagt oransje bøye. En begrensingsbøye kan legges ut nær komitébåt, og det er da forbudt å gå mellom komitébåten og begrensingsbøyen. Varselsignal gis kl. 18:00, klarsignal kl. 18:01, ettminuttssignal 18:04 og første startsignal kl. 18:05. Deretter gis startsignal i henhold til startliste.

Båter hvis startsignal ikke er gitt, skal så langt det lar seg gjøre holde seg borte fra startområdet og fra alle båter hvis startsignal er gitt.

10. Avkorting

Seilassen kan avkortes ved hvert merke. Komitébåten signaliserer målgang ved å vise signalflagg S (hvit/blått) med to lydsignaler. Mållinje er da mellom komitébåtens mast og merket.

11. Forlengelse

Seilassen vil ikke bli forlenget.

12. Mål

Mållinjen er mellom signalmast på komitébåt som fører oransje flagg, og utlagt oransje bøye (Målmerket).

Båter som har gått i mål skal ikke gå tilbake over mållinjen med seil oppe. Dette fordi passerende båter med seil oppe hindrer utsyn for komitébåten til båter som har målgang. Båter som bryter dette vil få et **tillegg i seiltid på 10 minutter**.

13. Maksimaltid

Maksimaltiden i Gunderseilasene er 30 minutter etter beregnet innkomst som er angitt i startlisten. Båter som ikke går i mål innen dette tidspunkt, noteres som "ikke fullført" (DNF). Regattakomiteen kan annullere en kappseilas før maksimaltidens utløp hvis den mener det er lite sannsynlig at noen vil klare den.

14. Protester

Utfylt protestskjema leveres målbåt/representant for regattakomiteen på Ytre Vassholmen senest 45 minutter etter egen målgang for seilassen 20.6. For seilassen 12.9. skal melding om protest sendes til regattakomiteen via e-post til: turoghav@bseil.no, senest fredag 14.9. Utfylt protestskjema scannes og vedlegges e-postmeldingen i et egnet format (eks.: PDF, Word, Tiff) for utskrift). Protestskjemaer kan lastes ned fra Serieasilasens nettsted.

Protestbehandling vil foregå på protestmøte umiddelbart etter seilassen 20.6. Protester fra seilassen 12.9. vil bli behandlet 19.9. Alternativt kan involverte parter og dommer avtale annet tidspunkt.

15. Annen straff

Entørnstraff eller totørnstraff som definert i regel 44.1 og 44.2 i Kappseilingsreglene, gjelder.

16. Premiering

Antall premier baseres på 1/3-del av det antall båter som har betalt for deltagelse. Premieutdeling for seilassen 20. juni foretas i forbindelse med samlingen på Ytre Vassholmen, ca. kl. 21, samme dag som seilassen. Premieutdeling for seilassen 12. september blir på årsavslutningen (rekefesten) etter seilassen 19. september. Premier vil være gavekort sponset av **SeaSea** og forutsetter at skipper er til stede ved premieutdelingen (NB!). Premier som ikke hentes, vil ikke bli ettersendt. De vil i stedet bli delt ut til skipper på neste båt på resultatlisten. Dersom seilassen avblåses, vil premiering skje ved loddrekning blant deltagende båter som er til stede på premieutdelingen.



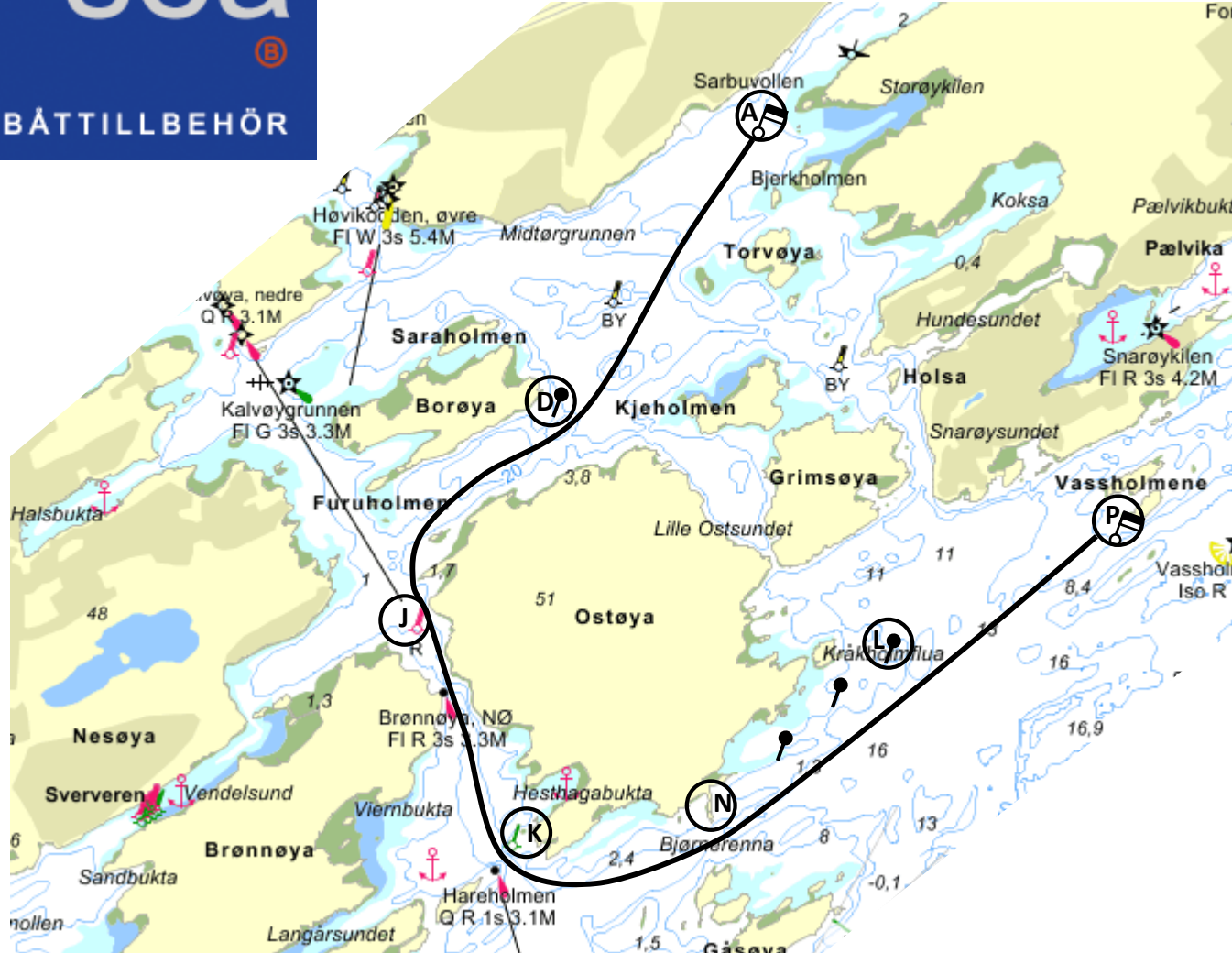
Kontaktperson er:
Bjørn Hansen Mobil: +47 917 50 703

Det henstilles imidlertid, i størst mulig utstrekning, om at all kommunikasjon foregår via e-post til turoghav@bseil.no

17. Arrangørens ansvar

Arrangøren har intet ansvar for tap, ødeleggelse eller skader av noen art, som er tilført av båter, besetninger eller gjester som er til stede på grunn av disse seilaser, eller ved bruk av brygger eller andre fasiliteter, ved hjelp fra følgebåter eller andre under eller i forbindelse med arrangementet. Deltagernes oppmerksomhet henledes på kappseilingsreglenes hovedregel 4, avgjørelse om å kappseile.

Gunderbane Vassholmene



A – D_S – J_S – K_B – N_B – L_B – P

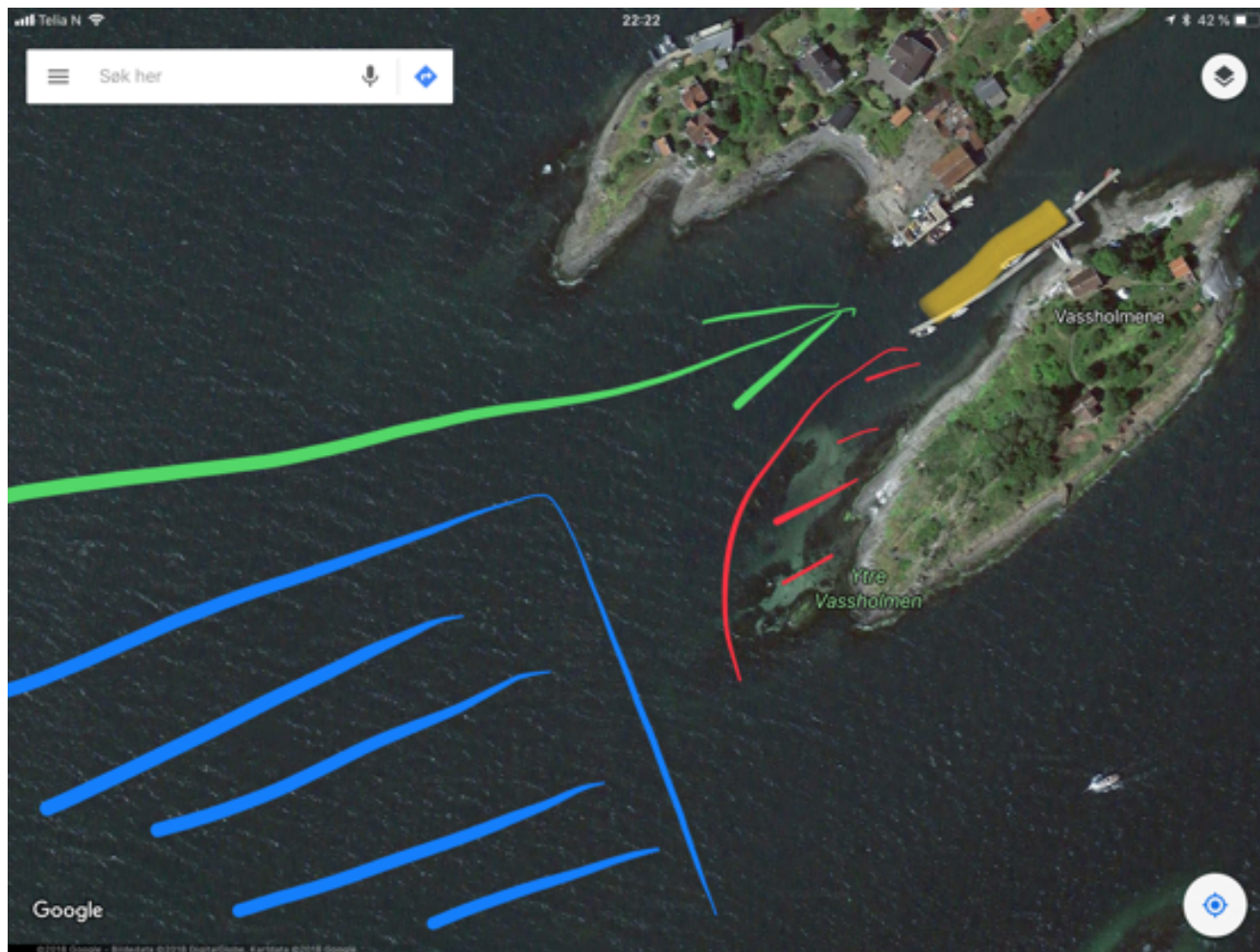
Lengde: ca 4,7 NM

- A: Startlinjen er mellom mast på komitébåt og merke A
- D: Fast jernstake (Gryteberget), styrbord
- J: Rød flytestake, styrbord
- K: Grønn flytestake, babord
- N: Skjær, Bjørnen med brygge, babord
- L: Fast jernstake (Kråkholmflua), babord
- P: Mållinjen er mellom signalmast på komitébåt som fører oransje flagg, og merke P

Seilasene kan avkortes ved hvert merke.

Ved ethvert rundingsmerke kan komitébåten signalisere målgang ved å vise signalflegg S (hvitt/blått) med to lydsignaler. Mållinje er da mellom komitébåtens mast og merket.

Innseiling og bryggeplass - Ytre Vassholmen



- Grønn pil = Innseiling
- Gult felt = Brygge (Longside)
- Rødt felt = Grunne områder
- Blått felt = Bane/målgang Snipe og IF