



SætreKruset 8.september 2019

Seilingsbestemmelser



Regler

Regattaen er underlagt Kappseilingsreglene (ISAF), Skandinavisk Seilforbunds forskrifter og de særlige bestemmelser som her følger. Følgende unntak gjelder:

- §52: Autopilot og elektriske vinsjer kan benyttes når båten seiler shorthanded. Som shorthanded regnes at det maksimalt er 2 personer om bord under seilasen.

Betingelser for deltagelse

Minst ett av besetningsmedlemmene må være medlem av seilforening tilsluttet Norges Seilforbund. Båten skal føre nasjonalt seilnummer eller klassenummer. Båten skal være ansvarsforsikret for skader som kan bli påført tredjemann. Deltagere i regattaen deltar ene og alene på eget ansvar. Se regel 4, «Avgjørelse om å kappseile». Den organiserende myndighet vil ikke akseptere noe ansvar for skade på materiell eller person eller dødsfall i forbindelse med arrangementet, inntruffet før, under eller etter regattaen.

Klasseinndeling

Det seiles i 2 klasser etter NOR rating:

- Klasse 1: Shorthanded, startflagg D
- Klasse 2: Fullt mannskap startflagg E
- Klasse 3: Kjenn din båt startflagg F

For klasse 3 er det gjort noen avvik fra disse seilingsbestemmelser. Se eget vedlegg.

Regattasjef kan opprette nye klasser dersom minimum 5 båter ber om en slik klasse. Dette kan senest gjøres på skippermøtet. Slik(e) klasse(r) har startflagg H.

Alle båter må ha gyldig målebrev. Dette gjelder ikke båter i klasse 3.

Påmelding skjer fortrinnsvis i Sailrace System innenfor påmeldings-fristen. Hvorvidt båten seiler shorthanded eller med fullt mannskap og om den seiler med eller uten spinnaker skal oppgis ved påmelding, men kan endres frem til skippermøtet starter.

Start- og mål:

Startområdet er nord for Gråøya.

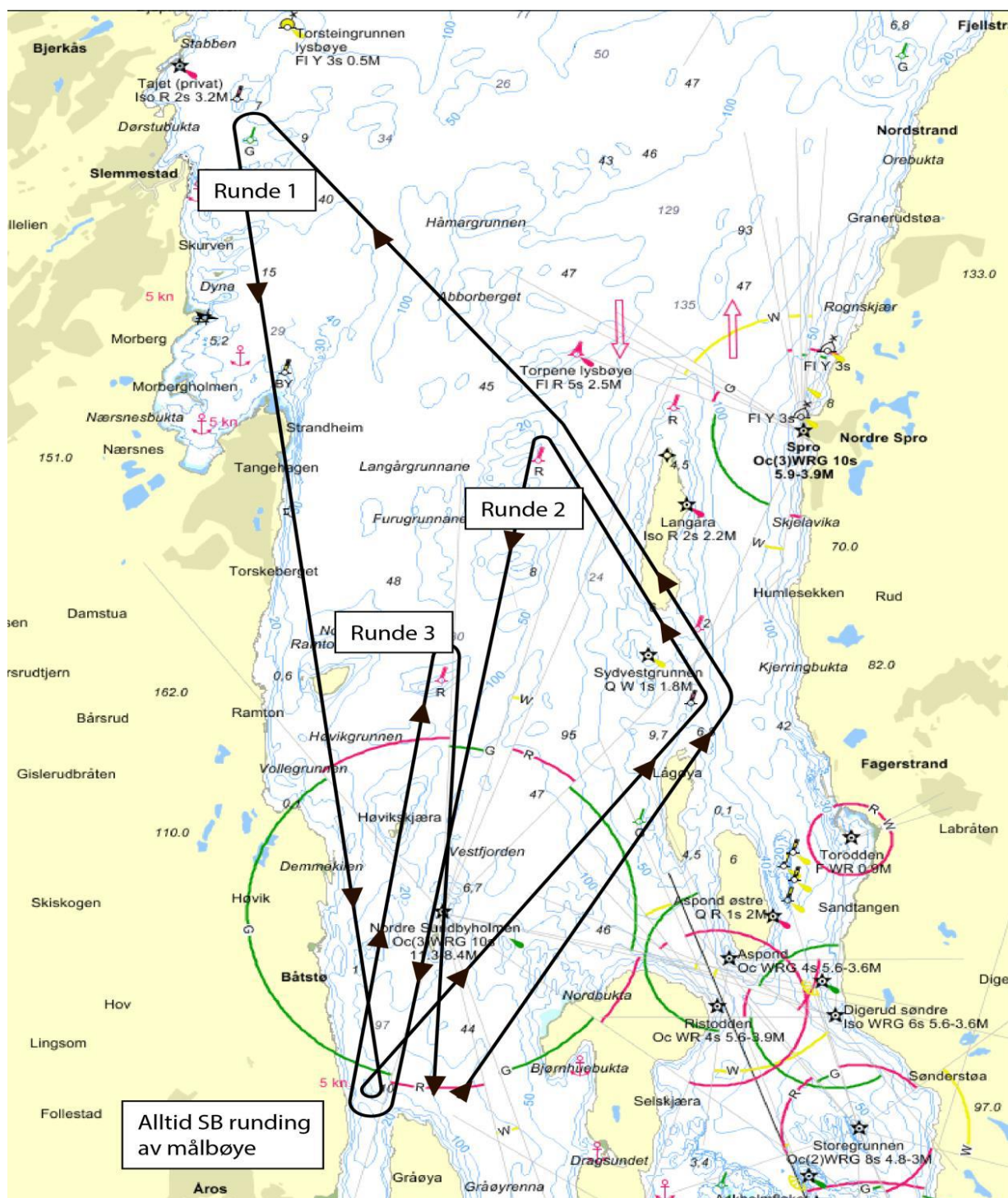
Start- og mållinje er mellom oransje flagg på komitèbåt mot øst og oransje bøye mot vest.

Båter hvis klarsignal ikke er gitt, skal holde unna startområdet som er nordvest for Gråøya.

Mållinjen er i retning fra siste merke i løpet.

Banekart

Banekartet er kun ment som en illustrasjon. Se «Banebeskrivelse» for rundingsmerker. Kartet må ikke benyttes for navigasjon.





Banebeskrivelse

Banen er ca 24 nm og består av 3 runder.

- Start
- Sort-rød-sort stake nord for Lågøya babord
- Grønn stake utenfor Slemmestad babord
- Start/målbøye styrbord (gå mellom start/målbåt og start/målbøye)
- Sort-rød-sort stake nord for Lågøya babord
- Rød stake ved Langåragrunnene babord
- Start/målbøye styrbord (gå mellom start/målbåt og start/målbøye)
- Rød stake øst for Ramtonholmen styrbord
- Mål

Regattasjef kan endre løpene før start på regattadagen. Slik endring kunngjøres og iht punktet nedenfor.

Klasse 3 Kjenn din båt seiler bare Runde 1 og Runde 2.

Skippermøte, informasjon om endringer

Skippermøte holdes i Hurum Seilforenings klubbhus i Øraveien 8 på Sætre kl 09.00.

Med tanke på båter som ikke kan møte på skippermøtet, vil endringer til seilingsbestemmelsene også bli kunngjort på følgende måte:

- Startbåten vil føre signalflagg «L»
- Endringene vil bli kunngjort på Hurum Seilforenings Facebookside.
- Startbåten kan anropes på VHF kanal **69** for spørsmål om endringene.

Startprosedyre, utsettelse

Klasse 1 Shorthanded, startflagg D, starter i første start.

Klasse 2 Fullt mannskap, startflagg E, starter i andre start, 10 min. etter første start.

Klasse 3 Kjenn din båt, startflagg F, starter i tredje start, 10 min. etter andre start.

Evt. ny(e) klasser : startflagg H, starter i fjerde start, 10 min. etter tredje start med samme startprosedyre som foregående starter.

Det startes etter regel 26.1. Ved generell tilbakekalling vil etterfølgende start(er) bli forskjøvet til 10 minutter etter omstart av foregående klasse.

Første start:

- Varselsignal: 5 min. før start, startflagg D - 1 lydsignal
- Klarsignal: 4 min. før start, signalflagg P - 1 lydsignal
- Ett minutt: 1 min. før start, signalflagg P senkes – 1 langt lydsignal
- 1. start: Startflagg D senkes - 1 lydsignal

Andre start:

- Varselsignal: 5 min. etter første start, startflagg E - 1 lydsignal
- Klarsignal: 4 min. før start, signalflagg P - 1 lydsignal
- Ett minutt: 1 min. før start, signalflagg P senkes – 1 langt lydsignal



Hurum Seilforening

- 2. start: Startflagg E senkes - 1 lydsignal

Tredje start:

- Varselsignal: 5 min. etter andre start, startflagg F - 1 lydsignal
- Klarsignal: 4 min. før start, signalflagg P - 1 lydsignal
- Ett minutt: 1 min. før start, signalflagg P senkes – 1 langt lydsignal
- 2. start: Startflagg F senkes - 1 lydsignal

Båter som starter for tidlig og ikke starter på nytt, får 10 % tillegg i tiden. Straffen skal minimum føre til tap av 1 plassering.

Ved utsettelse heises svarstander AP med 2 lydsignaler. Svarstander AP senkes med 1 lydsignal 1 minutt før ny startprosedyre.

Det tas sikte på at 1. start går ca kl 11:00.

Avkortinger

Avkorting kan skje ved hvilke som helst rundingsmerke. Ved behov for avkorting vil signalflagget "S" og angjeldende startflagg vises ombord i start/målbåt eller annen komitebåt. Mål er da mellom merket og det viste signalflagget "S" for denne klassen. Det legges opp til å ta passeringstider ved start/målbøye etter hver runde. Se pkt Maksimal seiltid.

Straffesystem

Regel 44.1 er endret slik at totørnstraffen er erstattet med en entørnstraff.

Protester

Protestskjemaer fås på regattakontoret i klubbhuset i Sætre.

Protestfristen er 45 minutter etter at siste båt har fullført seilassen.

Maksimal seiltid

Regattaen avblåses kl 17.00. Dersom ingen båter i klassen er i mål før kl 16.00 avblåses regattaen kl 16.00.

Dersom vinden skulle dø ut og mindre enn halvparten av båtene i en klasse kommer til mål eller eventuelt anvist avkortingsmerke innenfor fristene som er angitt over, kan regattakomiteen bestemme at passeringstid ved start/målbøye gjelder som målgang.

Båter som bryter seilassen skal snarest meddele dette til regattakomiteen på mobiltelefon 917 44 986.

Resultatberegning

Korrigert tid er båtens anvendte tid x båtens handicaptall.

Radiokommunikasjon

Komitebåt kan informere på VHF kanal 69 om tider, båter på løpssiden ved start, avkorting, kansellering, mm. Feil ved slik kommunikasjon gir ikke rett til godtgjørelse.

Premier

Premiering til ca 1/3 av båtene i hver klasse.

Premieutdeling i Hurum Seilforenings klubbhus snarest mulig etter regattaen. Tidspunkt kunngjøres på Facebook og over VHF kanal 69.



Hurum Seilforening

På klubbhuset vil det være mulig å kjøpe enkel mat og drikke kombinert med sosialt samvær. Premier må hentes på premieutdelingen og vil ikke bli ettersendt.