



*Hurum Seilforening*

**SætreKruset 2021**

**Seilingsbestemmelser**



# *Hurum Seilforening*

## **Regler**

Regattaen er underlagt Kappseilingsreglene (ISAF), Skandinavisk Seilforbunds forskrifter og de særlige bestemmelser som her følger. Følgende unntak gjelder:

- §52: Autopilot og elektriske vinsjer kan benyttes når båten seiler shorthanded. Som shorthanded regnes at det maksimalt er 2 personer om bord under seilasen.

## **Betingelser for deltagelse**

Minst ett av besetningsmedlemmene må være medlem av seilforening tilsluttet Norges Seilforbund. Båten skal føre nasjonalt seilnummer eller klassenummer. Båten skal være ansvarsforsikret for skader som kan bli påført tredjemann. Deltagere i regattaen deltar ene og alene på eget ansvar. Se regel 4, «Avgjørelse om å kappseile». Den organiserende myndighet vil ikke akseptere noe ansvar for skade på materiell eller person eller dødsfall i forbindelse med arrangementet, inntruffet før, under eller etter regattaen.

## **Klasseinndeling**

Det seiles i 3 klasser etter NOR rating:

- Klasse 1: Shorthanded startflagg D
- Klasse 2: Fullt mannskap startflagg E
- Klasse 3: Turklasse uten spinnaker (målebrev ikke nødvendig) startflagg F

Klasseinndeling og regler for mannskap i de ulike klassene kan bli endret som følge av endringer i smittevernregler på det tidspunktet regattaen arrangeres.

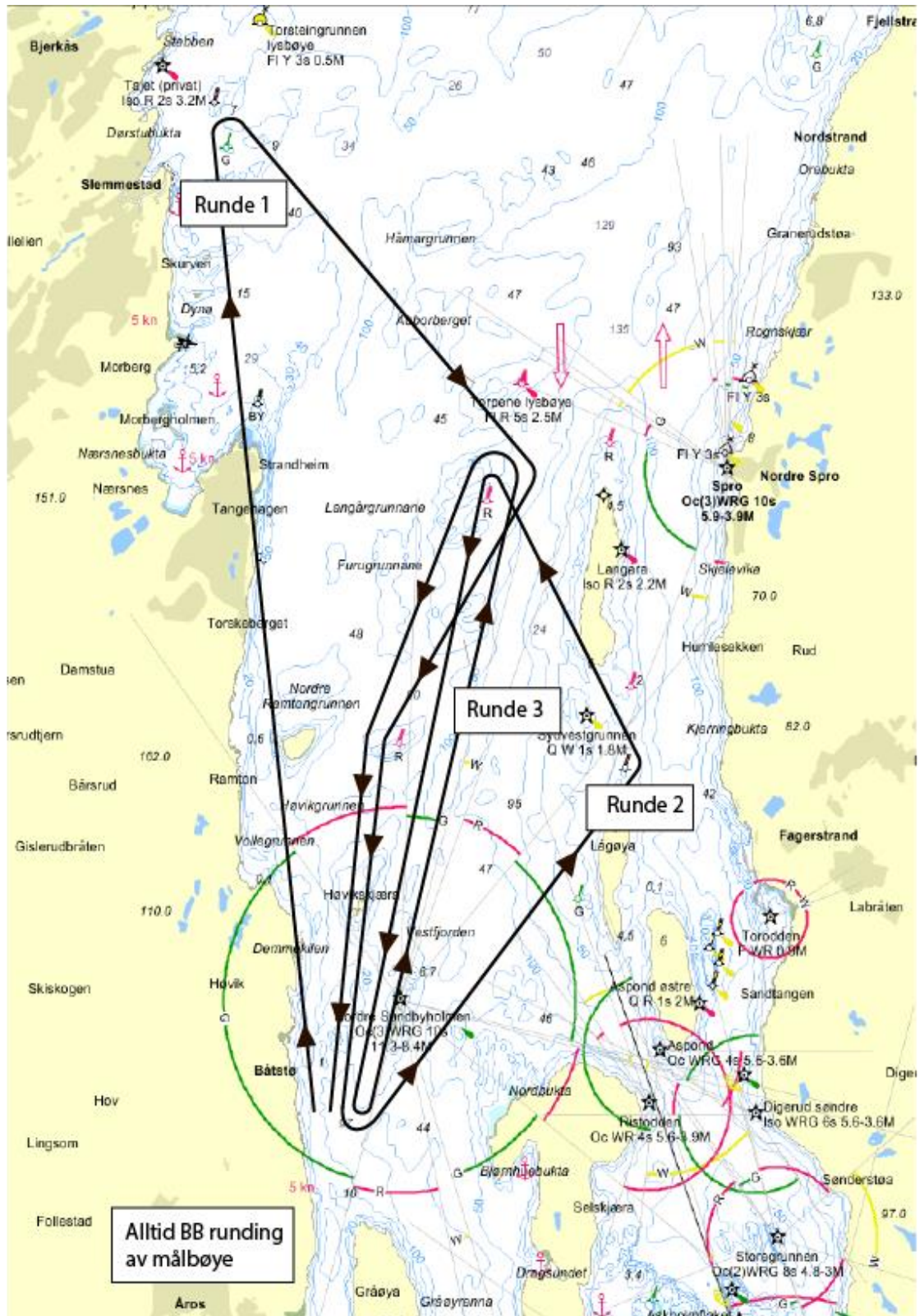
For klasse 3 er det gjort noen avvik fra disse seilingsbestemmelser. Se eget vedlegg.

Alle båter i klasse 1 og 2 må ha gyldig målebrev. Seilerne er ansvarlig for å overholde Norges Seilforbund lisensregler.

Påmelding skjer fortrinnsvis i Sailrace System innenfor påmeldings-fristen. Hvorvidt båten seiler shorthanded eller med fullt mannskap og om den seiler med eller uten spinnaker skal oppgis ved påmelding, men kan endres frem til skippermøtet starter.

## Banekart

Banekartet er kun ment som en illustrasjon og må sees sammen med «Banebeskrivelse». Kartet må ikke benyttes for navigasjon.





# Hurum Seilforening

## **Start- og mållinje:**

Mellom utlagte bøyer rett ut for Blåhella. Båter hvis klarsignal ikke er gitt, skal holde unna startområdet. Mållinjen er i retning fra siste merke i løpet.

## **Banebeskrivelse**

Banen er ca 20 nm og består av 3 runder.

Runde 1:

1. Start
2. Grønn stake utenfor Slemmestad styrbord
3. Rød stake ved Langåragrunnene styrbord
4. Rød stake ved Ramtongrunnen babord
5. Østre start/målbøye babord

Runde 2:

6. Sort-rød-sort stake nord for Lågøya babord
7. Rød stake ved Langåragrunnene babord
8. Østre start/målbøye babord

Runde 3:

9. Rød stake ved Langåragrunnene babord
10. Rød stake ved Ramtongrunnen babord
11. Mål

Regattasjef kan endre løpene før start på regattadagen. Slik endring kunngjøres og iht punktet nedenfor.

## **Skippermøte, informasjon om endringer**

Skippermøte holdes i Hurum Seilforenings klubbhus i Øraveien 8 på Sætre kl 10.00. Skippermøtet er ikke obligatorisk. Etteranmelding kan skje på skippermøtet.

Med tanke på båter som ikke møter på skippermøtet, vil endringer til seilingsbestemmelsene også bli kunngjort på følgende måte:

- Signalflegg L vises på land i forlengelse av startlinjen
- Endringene vil bli kunngjort på Hurum Seilforenings Facebookside.
- Regattakomiteen kan anropes på VHF kanal 69 for spørsmål om endringene.

## **Startprosedyre, utsettelse**

Klasse 1 Shorthanded, startflagg D, starter i første start.

Klasse 2 Fullt mannskap, startflagg E, starter i andre start, 10 min. etter første start.

Klasse 3 Turklasser, startflagg F, starter i tredje start, 10 min. etter andre start

Det startes etter regel 26.1. Ved generell tilbakekalling vil etterfølgende start(er) bli forskjøvet til 10 minutter etter omstart av foregående klasse.



# Hurum Seilforening

## Første start:

- Varselsignal: 5 min. før start, startflagg D - 1 lydsignal
- Klarsignal: 4 min. før start, signalflagg P - 1 lydsignal
- Ett minutt: 1 min. før start, signalflagg P senkes – 1 langt lydsignal
- 1. start: Startflagg D senkes - 1 lydsignal

## Andre start:

- Varselsignal: 5 min. etter første start, startflagg E - 1 lydsignal
- Klarsignal: 4 min. før start, signalflagg P - 1 lydsignal
- Ett minutt: 1 min. før start, signalflagg P senkes – 1 langt lydsignal
- 2. start: Startflagg E senkes - 1 lydsignal

## Tredje start:

- Varselsignal: 5 min. etter andre start, startflagg F - 1 lydsignal
- Klarsignal: 4 min. før start, signalflagg P - 1 lydsignal
- Ett minutt: 1 min. før start, signalflagg P senkes – 1 langt lydsignal
- 2. start: Startflagg F senkes - 1 lydsignal

Båter som starter for tidlig og ikke starter på nytt, får 10 % tillegg i tiden. Straffen skal minimum føre til tap av 1 plassering.

Ved utsettelse heises svarstander AP med 2 lydsignaler. Svarstander AP senkes med 1 lydsignal 1 minutt før ny startprosedyre.

Vi tar sikte på at 1. start går ca kl 12:00.

## **Avkortinger**

Avkorting kan skje ved østre start/målbøye etter første eller andre runde. Ved avkorting vil signalflagg «S» og angjeldende startflagg vises på land i forlengelse av startlinjen.

Det legges opp til å ta passeringstider ved start/målbøye etter hver runde. Se pkt Maksimal seiltid.

## **Straffesystem**

Regel 44.1 er endret slik at totørnstraffen er erstattet med en entørnstraff.

## **Protester**

Protestskjemaer fås på regattakontoret i klubbhuset i Sætre. Protestfristen er 45 minutter etter at siste båt har fullført seilassen.

## **Maksimal seiltid**

Regattaen avblåses kl 18.00. Dersom ingen båter i klassen er i mål før kl 17.00 avblåses regattaen kl 17.00.

Dersom vinden skulle dø ut og mindre enn halvparten av båtene i en klasse kommer til mål eller eventuelt avvist avkortingsmerke innenfor fristene som er angitt over, kan regattakomiteen bestemme at passeringstid ved start/målbøye gjelder som målgang.

Båter som bryter seilassen skal snarest meddele dette til regattakomiteen på mobiltelefon 917 44 986.





# *Hurum Seilforening*

## **Resultatberegning**

Korrigert tid er båtens anvendte tid x båtens handicaptall.

## **Radiokommunikasjon**

Regattakomiteen kan informere på VHF kanal 69 om tider, båter på løpssiden ved start, avkorting, kansellering, mm. Feil ved slik kommunikasjon gir ikke rett til godtgjørelse.

## **Premier**

Premiering til ca 1/3 av båtene i hver klasse. Premieutdeling i Hurum Seilforenings klubbhus snarest mulig etter regattaen. Tidspunkt kunngjøres på Facebook og over VHF kanal 69.

På klubbhuset vil det være mulig å kjøpe enkel mat og drikke kombinert med sosialt samvær. Premier må hentes på premieutdelingen og vil ikke bli ettersendt.