



FORENKLEDE SEILINGSBESTEMMELSER

**Onsdagsregatta
Distanseseilas og Baneseilas**

Vårsesongen 2022

Utarbeidet med ønske om å senke terskelen for deltakelse.

Vi vil veldig gjerne hjelpe deg, så har du spørsmål til dette dokumentet eller storbåtseiling generelt, ta kontakt med oss på storbaat@askerseil.no

1. REGLER

- 1.1. Regattaen vil være underlagt reglene slik de er definert i Kappseilingsreglene. Regel 51 i Kappseilingsreglene endres slik at båter som er målt inn i NOR Rating med flyttbar vannballast eller svingkjøl kan benytte dette. For all annen ballast gjelder regel 51.

Ved kun en eller to personer i båten er det tillatt å bruke autopilot. Dette endrer regel 52.

2. PÅMELDING

- 2.1. Båter som ønsker å delta kan melde seg på ved eksisterende/ny brukerkonto på Sailrace System på arrangementets side.
- 2.2. Deltakeravgiften er 600,- for vårsesongen for medlemmer og 800,- for ikke-medlemmer
- 2.3. Båter som ikke har deltatt tidligere kan gjerne være med å prøve gratis et par onsdager for å teste. Da er det bare å følge med på facebooksidene Storbåtseiling i Asker Seilforening og dukke opp ute på banen, ingen påmelding eller deltakeravgift kreves.

3. BESKJEDER TIL DELTAGERE

- 3.1. Invitasjon, seilingsbestemmelser og resultater vil bli kunngjort på arrangementets side på Sailrace System.
- 3.2. Løpende beskjeder til deltagerne vil bli kunngjort på Facebook-gruppen Storbåtseiling i Asker seilforening.
- 3.3. På vannet vil arrangøren kommunisere med deltagerne over **VHF-radio kanal 69**, og deltakerne oppfordres til å ha en håndholdt VHF i cockpit.

4. TIDSPROGRAM FOR SEILINGEN

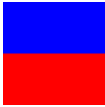

- 4.1. Det vil bli forsøkt organisert seiling onsdager fra 18:15 til 20:30.
- 4.2. Datoer for seilasene

| | |
|---------|-----------------------------------------------|
| 4.mai | onsdagsregatta |
| 11.mai | onsdagsregatta |
| 18.mai | onsdagsregatta |
| 25.mai | ingen seiling |
| 1.juni | superonsdag ASF - egne seilingsbestemmelser |
| 8.juni | onsdagsregatta |
| 15.juni | onsdagsregatta |
| 22.juni | superonsdag Bærum - egne seilingsbestemmelser |

5. KLASSEINDELING OG KLASSEFLAGG

Båter som ikke har rukket å anskaffe målebrev er velkomne til å starte sammen med øvrige klasser, men vil få måltall fastsatt iht. pkt. 15 nedenfor.

Båter som ikke har til hensikt å anskaffe målebrev starter sammen med liten klasse.

| Klasse | Klasseflagg |
|---------------------------------------|--------------------------------------------------------------------------------------|
| Stor klasse (Nor rating $\geq 0,96$) | E  |
| Liten klasse (Nor rating $< 0,96$) | F  |

6. BANEOMRÅDER

Tillegg A viser startområdets omtrentlige beliggenhet.

7. LØPENE

Diagrammene i tillegg B viser løpene for hhv. pølsebane og distanseseilas, med omtrentlige vinkler mellom leggene, rekkefølgen merkene skal passeres i og hvilken side man skal ha hvert merke på.

8. MERKER

Merkene på baneseilas for alle klasser vil være gule oppblåsbare bøyer. Alle bøyer rundes om babord.

8.1. Distanseseilasen seiles på faste merker, se tillegg C.

9. STARTEN

9.1. Ordinær start av klassene gjennomføres ved å bruke regel 26. Første varselsignal for ordinære klasse vil være kl 18.30

| | | | |
|---------------|--------|-----------------|-----------|
| 5 min | Varsel | Klasseflagg opp | lydsignal |
| 4 min | | P opp | lydsignal |
| 1 min | | P ned | lydsignal |
| 0 min – start | | Klasseflagg ned | lydsignal |

9.2. Startlinjen vil være mellom gul oppblåsbar bøye på babord ende og North Sails flagg om bord i startbåt styrbord ende.

9.3. Båter hvis varselsignal ikke har blitt gitt skal holde seg unna startområdet under startsekvensen for andre seilaser.

9.4. Hvis kommunisert av trener, kan man organisere en trenings-start fra ca 18:15, en såkalt «dummystart». Samme prosedyre, men rett etter starten har gått og det er plass, snur man og seiler tilbake for å sette igang med den ordinære startprosedyren. Det vil vises flagg Q for dummystart sammen med aktuelle klasseflagg. Dummystarten vil bli annullert etter ca 2 minutter seiling ved gjentatte lydsignaler.

10. MÅL

Mållinjen vil være mellom en stang med North Sails flagg på målbåt ved styrbord ende og gul oppblåsbar bøye ved babord ende.

11. STRAFFESYSTEM

- 11.1. Kappseilingsregel 44.1 er endret slik at totørnstraff er erstattet med entørnstraff.
- 11.2. Båter som ikke opptrer ihht regel 69, «Dårlig oppførsel» eller som opptrer på en slik måte at man utgjør en fare for andre, kan bli diskvalifisert fra regattaen uten mulighet for protest.

12. PROTESTER OG SØKNADER OM GODTGJØRELSE

Det oppfordres til rettferdig seiling

- 12.1. Båter som akter å protestere på andre båter for brudd på kappseilingsreglene del 2 skal umiddelbart etter målgang gi beskjed om dette til målbåten (i tillegg til å sette protestflagg og innlevere skriftlig protest). Dette kommer i tillegg til regel 61.3.
- 12.2. Protestskjemaer kan lastes ned fra <https://www.norgesseilforbund.org/index.php/component/edocman/protestskjema-nonb/download?Itemid>= Protester og søknader om godtgjørelse eller gjenåpning skal leveres der innen den relevante tidsfristen. Protesten leveres på e-post til storbaat@askerseil.no
- 12.3. For hver klasse gjelder at protestfristen er 180 minutter etter at siste båt har fullført dagens seilas.
- 12.4. Beskjed om protester vil bli slått opp på Storbåtgruppen Asker Seilforening sin Facebook-side innen 24 timer etter protestfristens utløp for å underrette deltagere om høringer hvor de er parter eller er nevnt som vitner. Påprotesterte vil bli forsøkt kontaktet. Høringene vil foregå i protestrommet og starter som angitt ved oppslag.

13. POENGBEREGNING OG PREMIERING

Det seiles en serielseilas med 7 seilaser hvorav 5 tellende.
Poengsystemet brukt er NSF's poengsystem for serielseilaser.

Nybegynnere hvor båteier før 5.mai 2021 ikke har deltatt i mer enn fem regattaer tidligere, får avkortet sin seilingstid med 2 minutter forutsatt at de gir start-/målbåt beskjed om dette senest 1 time etter avsluttet første gangs seriedeltagelse. Hensikten er å gi nybegynnere rom for å starte uten å måtte kjempe om plassen først på startlinjen.

Premiering til 1.båt i hver klasse i serien.

Alle resultater blir publisert på arrangementets side på sailrace system

14. SIKKERHETSBESTEMMELSER

En båt som trekker seg fra en seilas skal underrette startbåten på VHF kanal 69 så snart som mulig.

15. MÅLEBREV

- 15.1. Båter med gyldig målebrev vil bli ratet iht. dette, se dog pkt. 12 vedr nybegynnere.
- 15.2. Båter som ikke har rukket å få målebrev, vil få fastsatt et skjønsmessig måletall av regattakomiteen basert på søsterbåter, lignende båter, utløpt målebrev fra foregående år el.l. Regattakomiteen vil legge på et skjønsmessig påslag for å unngå å belønne båter uten gyldig målebrev. Regattakomiteens avgjørelse er suveren og endelig inntil gyldig målebrev fremlegges. Når dette fremlegges vil det få effekt for resterende seilaser, men ikke tilbakevirkende kraft.
- 15.3. Båter som seiler med kun en person om bord, kan for den enkelte seilas få beregnet korrigeret tid basert på shorthanded NOR Rating måltall. Alle andre besetninger får

beregnet korrigert tid basert på ordinært NOR Rating måltall (som for båter med fullt mannskap).

16. FJERNING AV SØPPEL

Søppel skal ikke kastes i sjøen, men bringes til land og kastes der.

17. ANSVARFRASKRIVELSE

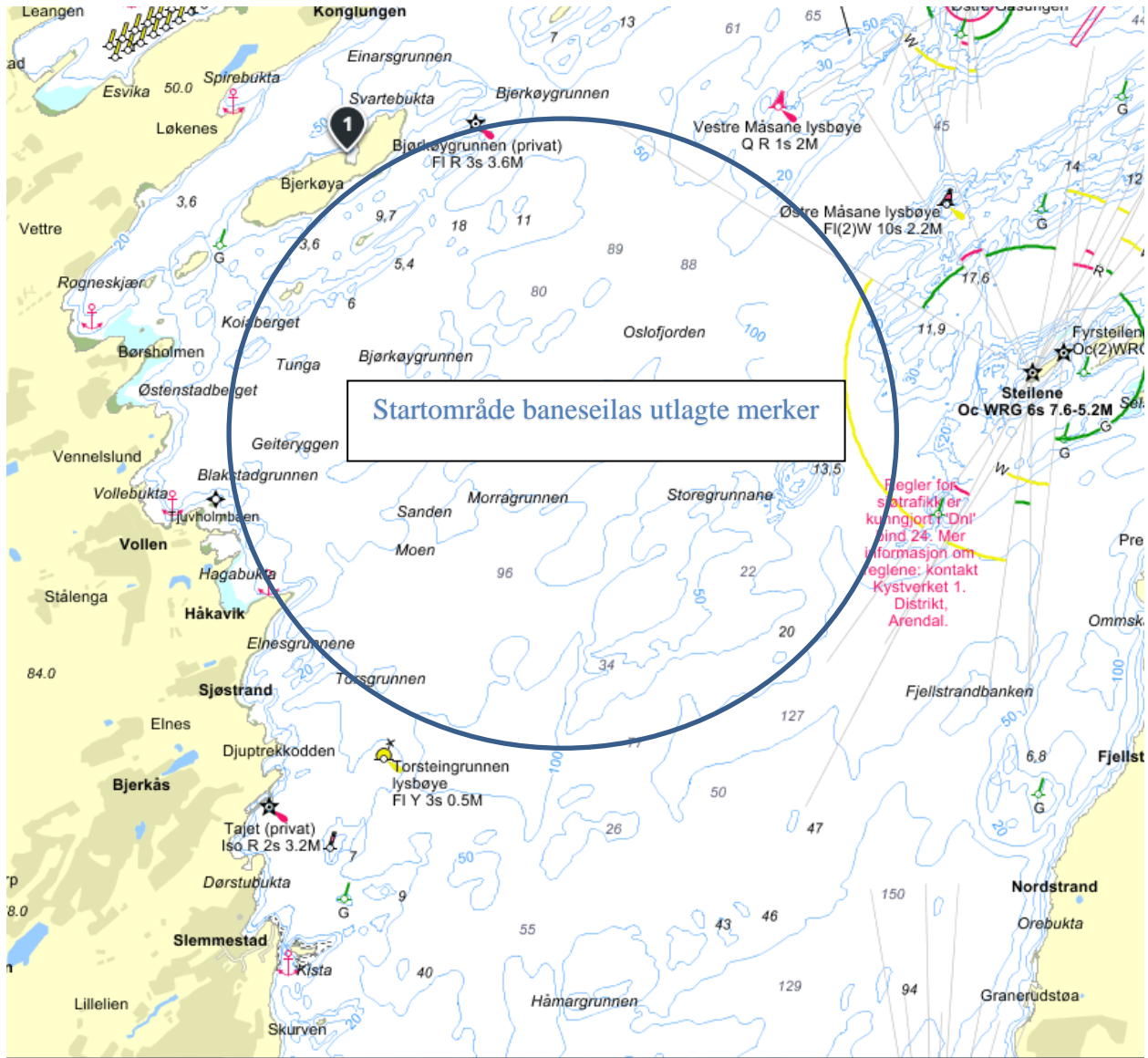
Deltagere i regattaen deltar ene og alene på eget ansvar. Se Seilreglementets regel 4 - Avgjørelse om å kappseile. Den organiserende myndighet vil ikke akseptere noe ansvar for skade på materiell eller person eller dødsfall inntruffet i forbindelse med, før, under eller etter regattaen.

18. FORSIKRING

Hver deltagende båt skal være forsikret med gyldig ansvarsforsikring for skade på annen båt eller person.

TILLEGG A

BANEOMRÅDET

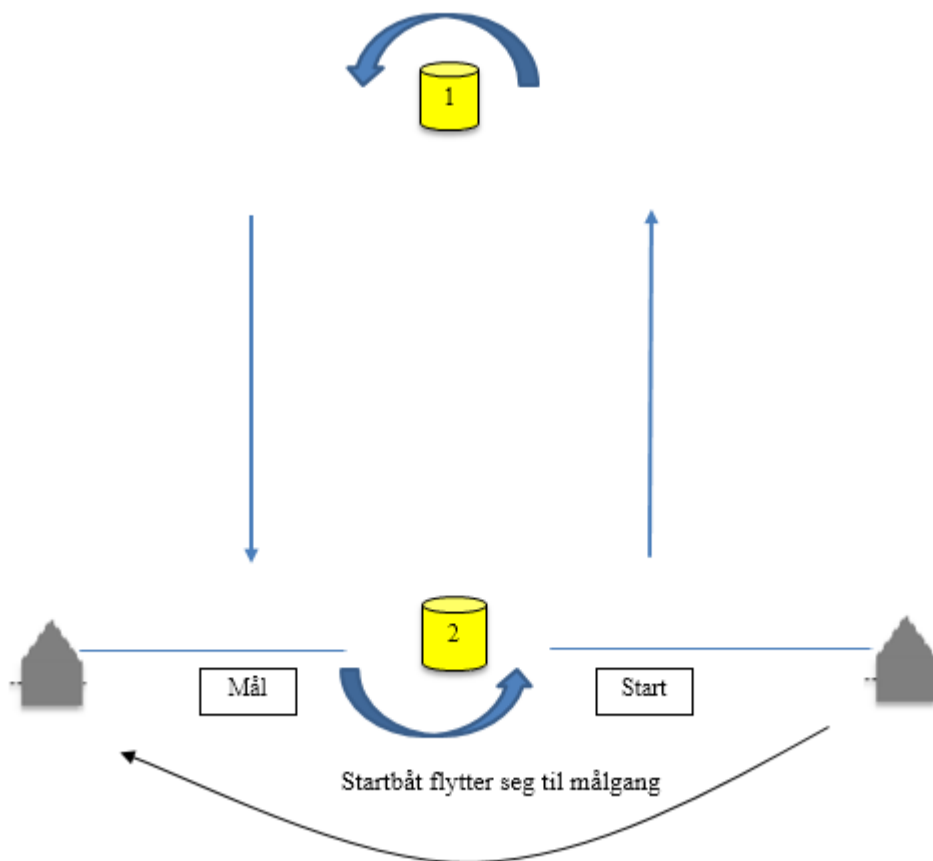


TILLEGG B – ILLUSTRASJON AV LØPET

Bane 0 – Baneseilas, utlagte merker – gule bøyer

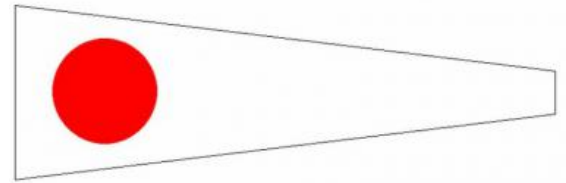
Klasseflagg uten tallstander

Start - 1 - 2 - 1 - mål

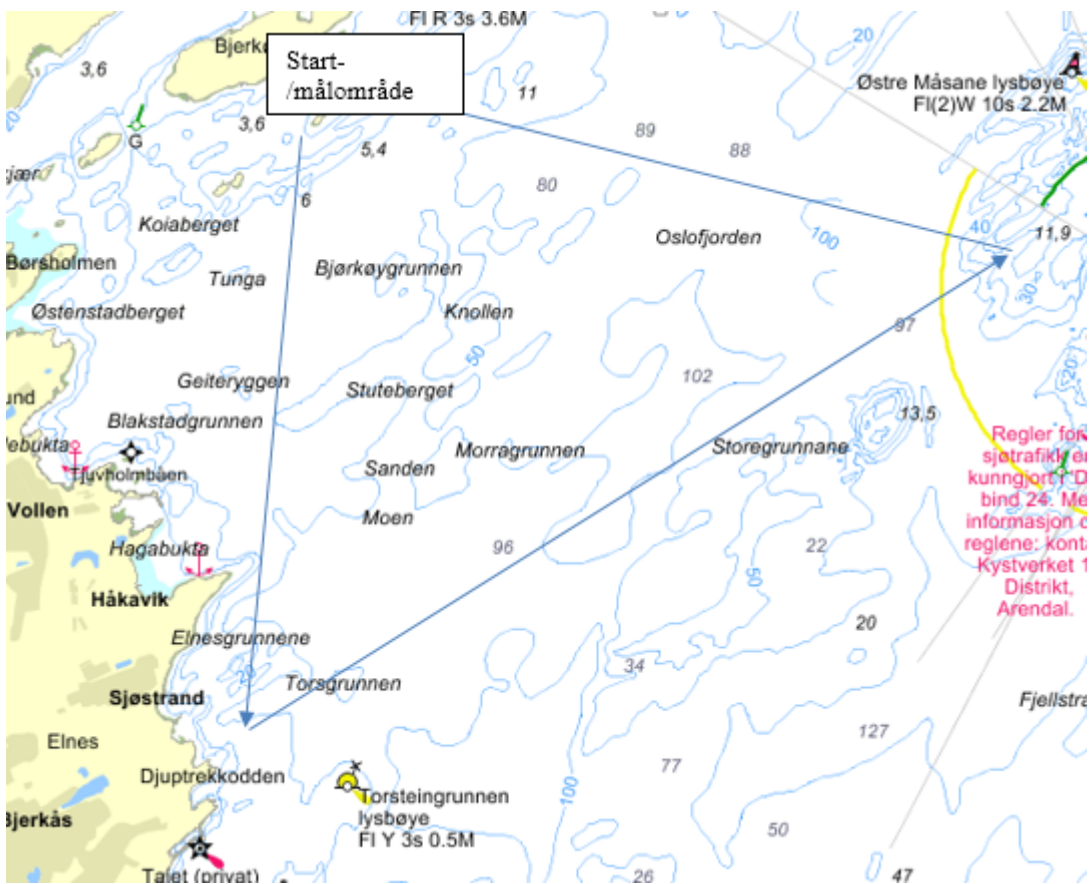


Bane 1 - Distanseseilas, faste merker

Tallstander 1 sammen med klasseflagg

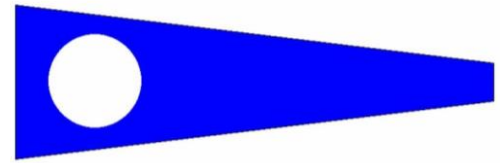


- Start- og mållinje som for øvrige klasser avh. av vindretning
- Gul lys/lydbøye Torsteinsgrunnen BB (VEAS-bøya)
- Grønn stake m/lys Torskegrunnen BB
- Mål



Bane 2 – Distanseseilas faste merker

Tallstander 2 sammen med klasseflagg



- Start- og mållinje som for øvrige klasser avh av vindretning
- Grønn stake m/lys Torskegrunnen BB
- Vestre Måsane lysbøye BB
- Mål

