

SEILINGSBESTEMMELSER

Superonsdag våren 2022

Asker Seilforening og Bærum Seilforening og Nesodden Seilforening

1.juni i Asker og 22.juni i Bærum

1. REGLER

- 1.1. Regattaen vil være underlagt reglene slik de er definert i Kappseilingsreglene 2021-2024.
- 1.2. REGEL 52 endres slik at det er lov å bruke autopilot
- 1.3. REGEL 51 endres slik at båter som er målt inn i NORLYS NOR Rating med flyttbar vannbalast og/eller svingkjøp får benytte dette. For all annen balast gjelder REGEL 51
- 1.4. Arrangementet er åpent for alle båter som er påmeldt onsdagsseiling i Asker Seilforening, Bærum Seilforening eller Nesodden Seilforening – ingen påmelding da listene blir overført fra de respektive klubbens onsdagsregattaer

2. ENDRINGER I SEILINGSBESTEMMELSENE

- 2.1. Eventuelle endringer i Seilingsbestemmelsene vil bli oppslått før kl. 09.00 samme dag som de treer i kraft, bortsett fra eventuelle endringer i tidsprogrammet for seilasene som vil bli oppslått før kl. 20.00 dagen før de treer i kraft

3. BESKJEDER TIL DELTAGERE

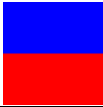

- 3.1. Beskjeder til deltagere vil bli slått opp superonsdagens EGEN side på sailracesystem
- 3.2. På vannet kommuniserer arrangøren med deltagerne over VHF-radio kanal 69.

4. TIDSPROGRAM FOR SEILASENE

- 4.1. Datoer for seilasene:
 - Asker: 1. juni arrangeres i Asker seilforening
 - Bærum: 22. juni arrangeres i Bærum seilforening
- 4.2. Planlagt tidspunkt for første varselsignal 18:30 begge dager
- 4.3. Det seiles 1 seilas hver seilingsdag.

5. KLASSER OG KLASSEFLAGG

5.1. Det seiles i STOR og LITEN klasse

Klasse	Klasseflagg
Stor klasse ≥ 0.96	E 
Liten klasse < 0.96	F 

5.2. Klasseinndeling er kunngjort på arrangementets side på sailracesystem.

5.3. Startende båter skal vise klasseflagg i akterstaget

6. SCORING OG MÅLEBREV

6.1. Lavpoengsystemet i Appendix A vil bli benyttet. En båts plassering beregnes ved «seiltid x måletall»

6.2. En båts score for serien vil være dens totale seilasscore (ingen stryk).

6.3. For båter med gyldig målebrev vil måletallet bli hentet fra dette, Distanseseilas (NOR-rating ett tall)

Båter som ikke har målebrev, vil få fastsatt et skjønnsmessig måletall av regattakomiteen basert på søsterbåter, lignende båter, utløpt målebrev fra foregående år el.

Båter som seiler med kun en person om bord, kan for den enkelte seilas få beregnet korrigert tid basert på shorthanded NOR-rating målebrev. Alle andre besetninger får beregnet korrigert tid basert på ordinært NOR-rating målebrev. Den som seiler på shorthanded målebrev er selv ansvarlig for å informere arrangøren om dette – uten videre informasjon står alle deltakere med ordinært målebrev (ikke shorthanded).

7. STRAFFESYSTEM

7.1. REGEL 44.1 er endret slik at totørnsstraff er erstattet med entørnsstraff.

8. SIKKERHETSBESTEMMELSER

8.1. En båt som trekker seg fra en seilas skal underrette startbåten på VHF kanal 69 så snart som mulig.

9. PREMIER

9.1. Ingen premiering

10. ANSVARFRASKRIVELSE

- 10.1. Hovedregel 3 i Kappseilingsreglene: «Ansvaret for en båts avgjørelse om å delta i en seilas eller å fortsette å kappseile er dens alene»
- 10.2. Ved å delta i dette stevne godtar og forstår hver deltager at seiling er en potensielt farlig aktivitet med iboende risiko for skade og død.

11. FORSIKRING

- 11.1. Hver deltagende båt skal være forsikret med gyldig ansvarsforsikring for skade på annen båt eller person.

12. BANEOMRÅDENE

- 12.1. Asker: Tillegg A viser startområdet omtrentlige beliggenhet i Asker
- 12.2. Bærum: Startområdet i Bærum er ved Høyerholmflu

13. LØPENE

- 13.1. Asker: Tillegg B viser løpene for hhv. pølsebane og distanseseilas, i Asker
- 13.2. Bærum: Tillegg C viser løpet, rekkefølgen merkene skal passeresi og hvilken side man skal ha hvert merke på i Bærum

14. STARTEN

- 14.1. Seilasene starter ved å bruke REGEL 26 i Kappseilingsreglene.

Minutter før startsignal	Visuelt signal	Lydsignal	Betyr
5	Klasseflagg opp	Ett	Varselsignal
4	Klarsignalflagg «P» opp	Ett	Klarsignal
1	Klarsignalflagg ned	Et langt	Ett minutt
0	Klasseflagg ned	Ett	Startsignal

- 14.2. Asker: Startlinjen vil være mellom gul oppblåsbar bøye ve barbord ende og North Sails flagg om bord i startbåt ved styrbord ende.
- 14.3. Bærum: Startlinjen vil være mellom rød stake på Høyerholmflu ved babord ende og mast på komitebåt ved styrbord ende
- 14.4. Båter hvis varselsignal ikke har blitt gitt skal holde seg unna startområdet under startsekvensen for andre seilaser.

15. MÅL

- 15.1. Asker: Mållinjen vil være mellom en stang med North Sails flagg på målbåt ved styrbord ende og gul oppblåsbar bøye ved babord ende.
- 15.2. Bærum: Mållinjen vil være mellom signalmast på komitebåte ved styrbord ende og utlagt oransje bøye ved babord ende
- 15.3. Løpet kan avkortes ved alle merker i løpet. Mållinjen vil da være mellom merket og en komitebåt. Komitebåten heiser flagg S sammen med eventuelle klasseflagg og to lydsignaler. Avkortning gjelder den/de klassene som klasseflaggene viser.

16. RAPPORTERING TIL ARRANGØR

- 16.1. Alle deltakende båter bes rapportere til arrangør på epost storbaat@askerseil.no inne utløp av regattadagen:
SEILNR - KLASSE (E / F) – KLOKKESLETT EGEN MÅLGANG – SEILNR PÅ BÅT FORAN ELLER BAK HVIS MULIG

17. KRAV OM HØRING

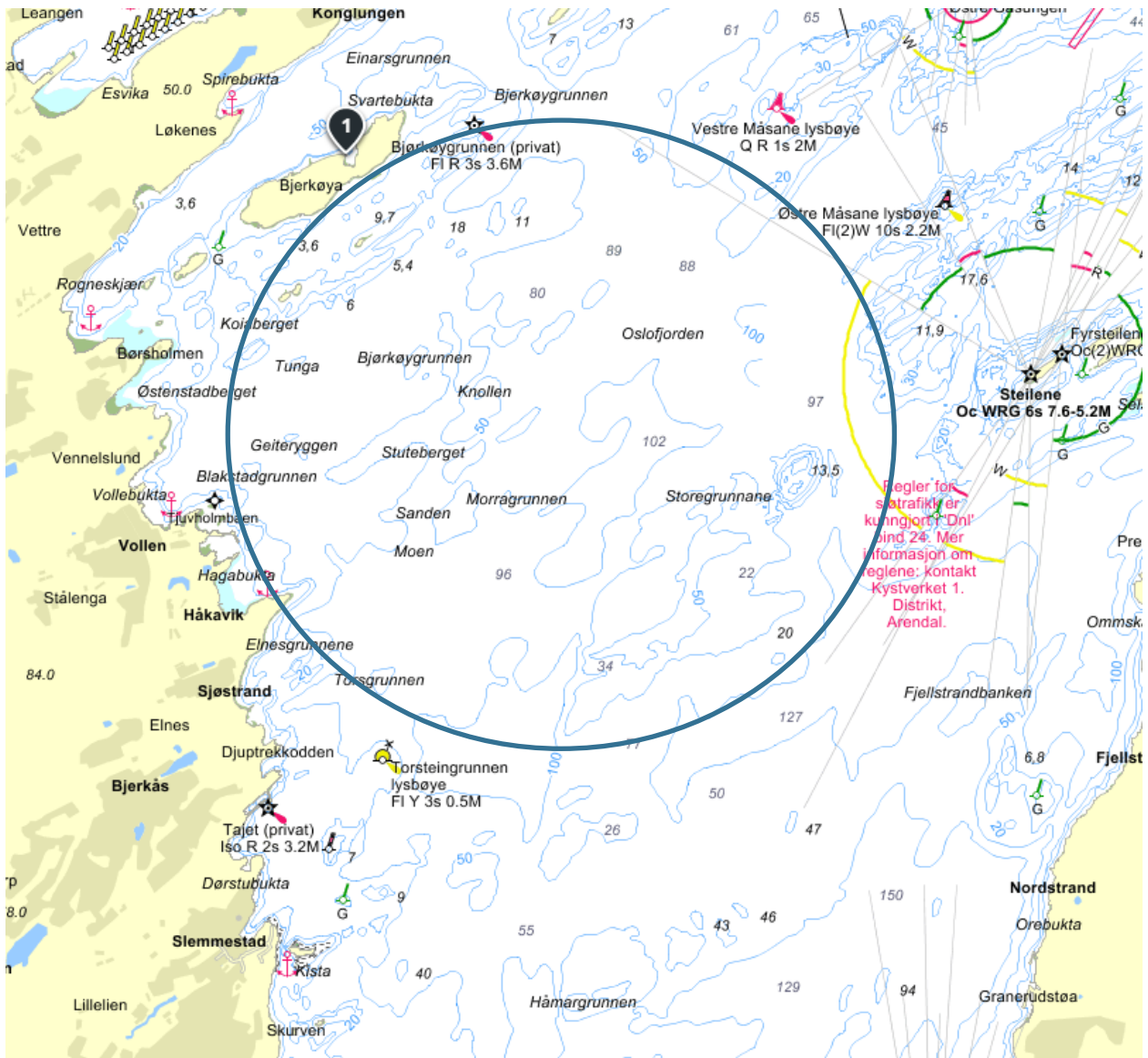
- 17.1. Båter som har til hensikt å protestere eller søke om godtgjørelse skal når de krysser mållinjen eller umiddelbart etterpå melde fra om dette til komitebåt. Innleverte protester som ikke er meldt ved målgang vil ikke bli behandlet.
- 17.2. Skjema for anmodning om høring finnes på den offisielle oppslagstavlen på sailracesystem
- 17.3. Fristen for å innlevere skjema er 180 minutter etter at siste båt i klassen fullfører seilasen den dagen. Protesten leveres på e-post til storbaat@askerseil.no
- 17.4. Beskjeder vil bli slått opp innen 24 timer etter protestfristens utløp for å underrette deltagere om høringer hvor de er parter eller nevnt som vitner. Høringene vil foregå digitalt og finner sted på tidspunkt tilkjennegjort for partene og vitnene.
- 17.5. REGEL 62.2(a) og 66.2(a) gjelder ikke.

18. KONTAKTINFORMASJON

- 18.1. Alle spørsmål angående seilasen 18.august kan sendes til storbaat@askerseil.no – Silje B With – 90845989

TILLEGG A

BANEOMRÅDET ASKER



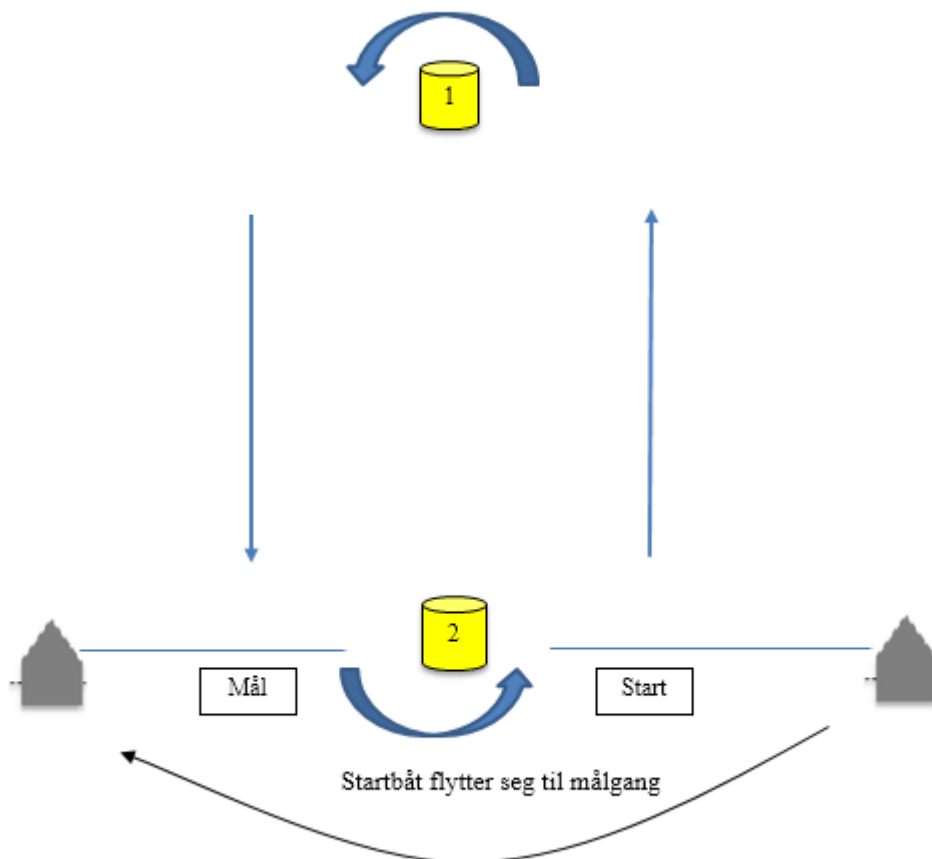
TILLEGG B – ILLUSTRASJON AV LØPENE ASKER

Bane 0 – Baneseilas, utlagte merker – gule bøyer

Klasseflagg alene, uten tallstander

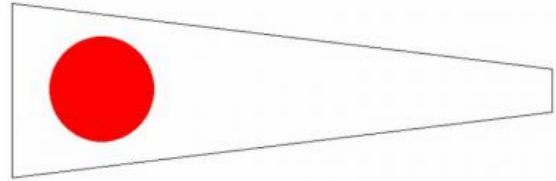
Start - 1 – 2 – 1 - mål

Hvis intet annet merke er lagt ut, er merke 1 gul stake på Torsteingrunnen

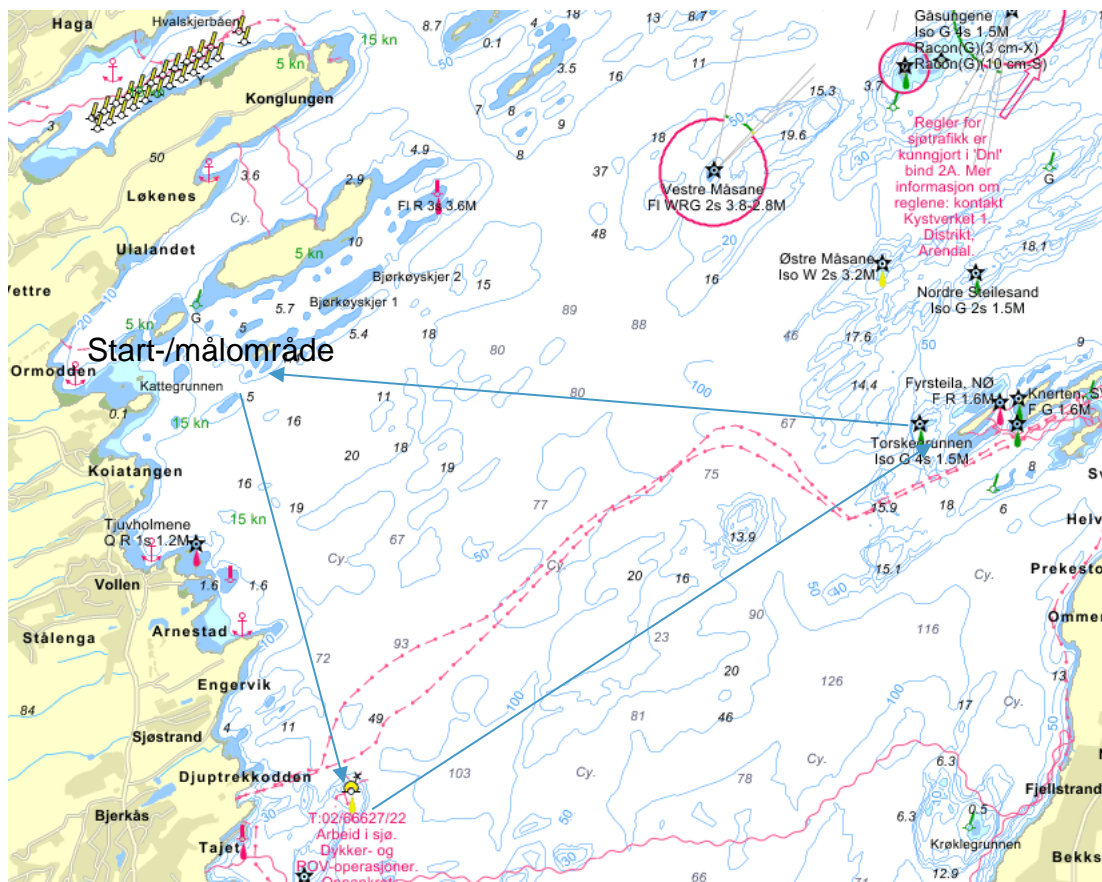


Bane 1 - Distanseseilas faste merker

Tallstander 1 sammen med klasseflagg

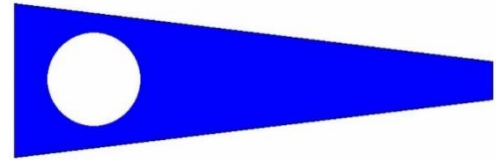


- Start- og mållinje som i pkt 14 og 15 avhengig av vindretning
- Gul lys/lydbøye Torsteinsgrunnen BB (VEAS-bøya)
- Grønn stake m/lys Torskegrunnen BB
- Mål

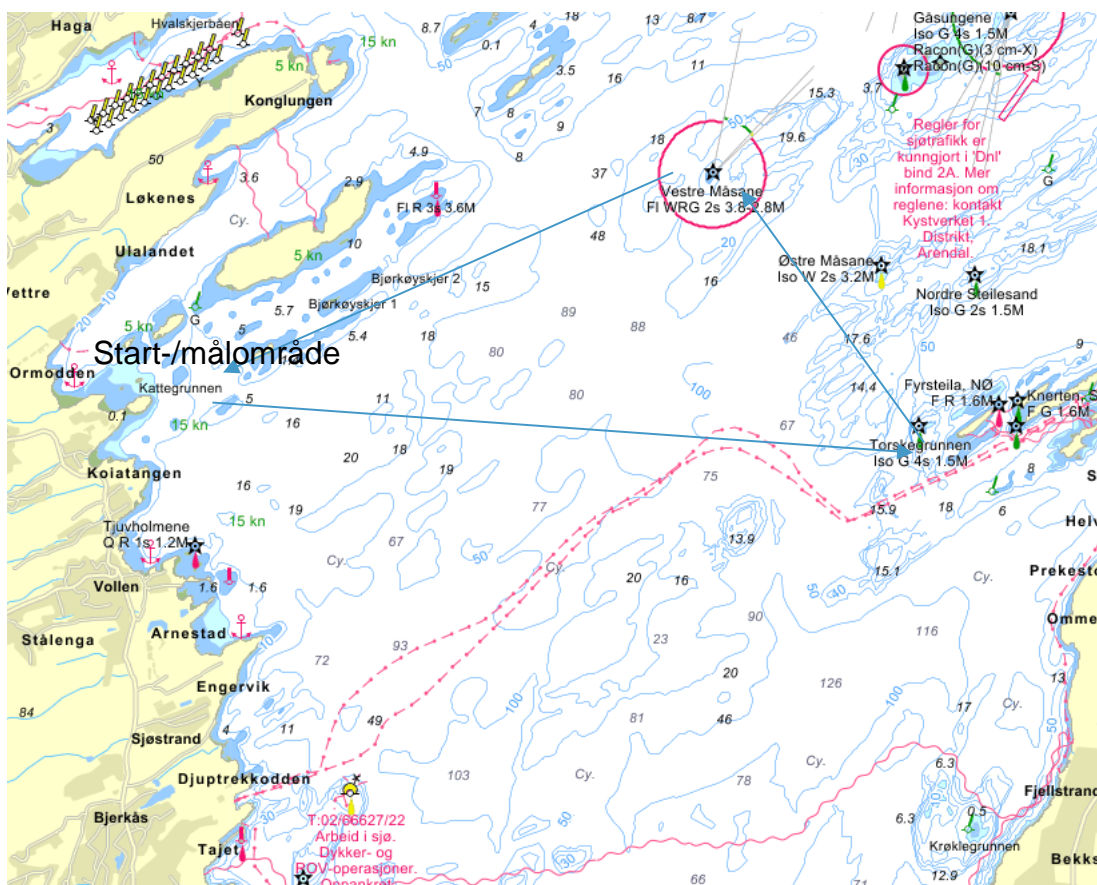


Bane 2 – Distanseseilas faste merker

Tallstander 2 sammen med klasseflagg



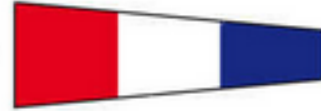
- Start- og mållinje som i pkt 14 og 15 avhengig av vindretning
- Grønn stake m/lys Torskegrunnen BB
- Vestre Måsane lysbøye BB
- Mål



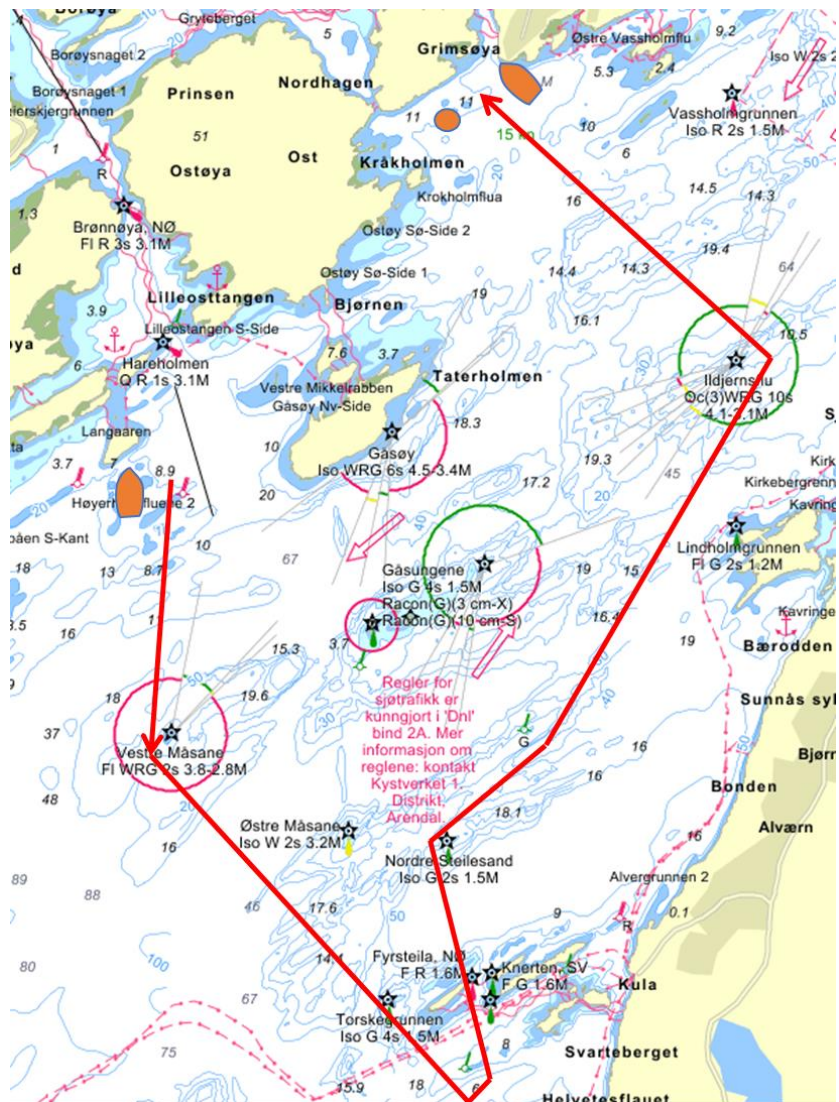
TILLEGG C – ILLUSTRASJON AV LØPET BÆRUM

Bane 3 – Distanseseilas faste merker

Tallstander 3 sammen med klasseflagg



- Start Høyerholmsflu
- Vestre Måsane fyrlykt (B)
- Vestre Lunkeflua grønn flytestake (B)
- Fritt løp gjennom Steilene
- Nordre Steilesand fyrlykt (S)
- Merseflua grønn flytestake (B)
- Ildjærnsflu fyr (B)
- Mål Snarøysundet (UM)



Bane 4 – baneseilas faste merker

Tallstander 4 sammen med klasseflagg

- Start Høyerholmsflu
- Vestre Måsane fyrlykt (B)
- Høyerholmsflu rød flytestake (B)
- Vestre Måsane fyrlykt (B)
- Mål ved Høyerholmsflu

