



Hjeltefjordtrimmen 2024

Organiserende myndighet: Ran Seilforening og Askøy Seilforening

*Datoer for seilasene: 7., 14., 21., og 28. mai, 4., og 11. juni, 6., 13., 20., og 27. august,
3., og 10. september*

Baneområde: Hauglandsosen/Hjeltefjorden

SEILINGSBESTEMMELSER

1 REGLER

- 1.1 Regattaen vil være underlagt reglene slik de er definert i *Kappseilingsreglene*.

2 ENDRINGER I SEILINGSBESTEMMELSENE

- 2.1 Denne versjonen av seilingsbestemmelsene, datert 25. april gjelder inn til videre. Eventuelle endringer i seilingsbestemmelsene ila. sesongen vil bli slått opp på regattaens hjemmeside <https://sailracesystem.no/regatta?regatta=3847> minst tre dager før endringene trer i kraft.

3 BESKJEDER TIL DELTAGERNE

- 3.1 Beskjeder til deltagerne vil bli slått opp på den offisielle oppslagstavlen på <https://sailracesystem.no/regatta?regatta=3847>

4 TIDSPROGRAM FOR SEILASENE

- 4.1 Tirsdagene 7., 14., 21., og 28. mai, 4., og 11. juni, 6., 13., 20., og 27. august, 3., og 10. september, til sammen 12 planlagte seilaser. Se dokumentet

«Regattaansvarlige» for hvilken forening som er ansvarlig og hvem som er regattasjef for den enkelte seilas.

- 4.2 Planlagt tid for første varselsignal hver dag er 18:25, med starter 18:30 og 18:40. Se også pkt 8

5 KLASSER og KLASSEFLAGG

- 5.1 Klasser og klasseflagg framgår av følgende tabell:

| KLASSE | KLASSE-FLAGG | KOMMENTAR |
|--------------------------------------|--------------|-----------------------|
| Åpen klasse | D | Ingen tidskorrigering |
| Uten spinnaker | | NOR Rating |
| Flerskrog | | M-NOR Rating |
| 1,040* og lavere m/spinnaker «Liten» | | NOR Rating |
| 1,041* og høyere m/spinnaker «Stor» | E | NOR-rating |

* dette er måltallet ihht «Distanseseilas ett tall» (APH ToT) i målebrevet

6 BANEOMRÅDE

- 6.1 Seilasene seiles i området Hauglandsosen/Hjeltefjorden, se kart vedlegg 1

6.2 LØPENE

Løpsalternativene framgår av tabellen og kartet i vedlegg 1

| Løp | Vind | Beskrivelse (b=babord, s=styrbord runding) | Lengde |
|-----|-------------|--|--------|
| 1 | N | Start-1b-6b-2b-4b-1b-mål | 8,8 nm |
| 2 | Ø | Start-4b-5b-1b-7b-3b-mål | 6,8 nm |
| 3 | S-SØ | Start -2s-6s-1b-6s-1b-mål | 8,6 nm |
| 4 | V | Start-3s-7s-5b-7b-3b-mål | 8,5 nm |
| 5 | V lett vind | Start-3s-6s-3s-mål | 6,0 nm |
| 6 | SV | Start -2s-6s-4s-5b-2s-mål | 8,4 nm |

- 6.3 Senest ved varselsignalet vil startbåten vise nummeret på løpet som skal seiles.

- 6.4 Avkorting av løp kan skje ved hvilket som helst merke. Målgang blir da mellom

merket og komitebåten som fører signalflagget S.

Avkorting ved merke 3, 4 og 5 skjer i samsvar med vedlegg 2.

Dersom signalflagget S vises sammen med klasseflagg gjelder avkortningen den/de klassene det flagges for. Det gis to lydsignal når første båt nærmer seg avkortingsmerket.

7 MERKER

7.1 Merkene framgår av tabellen nedenfor:

| Merke | Beskrivelse |
|-------|---|
| 1 | Flaggbøye (fast) utlagt NØ av Småvær |
| 2 | Jernstake S for Lamholmen (Lamholmflu lateralmerke) |
| 3 | Søndre og Midtre Rotøy. Ta særlig hensyn til skvalpeskjær ved merket (se vedl. 4) |
| 4 | Skorpo, Apalholmen og Bukkholmen |
| 5 | Gullskjær. Ta særlig hensyn til skvalpeskjær ved merket (se vedlegg 4). |
| 6 | Flaggbøye vest av Bukkholmen, utgjør en ende av start- / mållinjen |
| 7 | Nordre Rotøy |

8 START

8.1 Seilasene starter ved å bruke REGEL 26. Vedlegg 3 gir en grafisk fremstilling av startprosedyren.

8.2 Startlinjen er mellom utlagt flaggbøye og annen bøye vest av Bukkholmen.

8.3 Båter hvis varselsignal ikke har blitt gitt skal holde seg unna startområdet under startsekvensen for andre klasser.

9 MÅL

9.1 Mållinjen er mellom flaggbøye i startlinjen (merke 6) og komitebåt som fører blått flagg. Se også punkt 6.4 Avkorting.

10 STRAFFESYSTEM

- 10.1** For alle klassene er regel 44.1 endret slik at totørnstraff er erstattet med entørnstraff.

11 MAKSIMALTID og AVLYSNING

- 11.1** Maksimaltiden er kl. 2100, men om starten blir utsatt blir maksimaltiden forsøkt forskjøvet tilsvarende. Båter som ikke er gått i mål innen maksimaltiden vil bli notert som DNF. Dette endrer regel 35. Båter som bryter regattaen etter å ha startet, plikter straks å gi melding til regattansvarlig.

- 11.2** Kveldens seilas avlyses dersom kveldens regattaansvarlige finner det nødvendig, enten fordi værmeldinger melder mer enn 12 m/s vind på banen i det aktuelle tidsrommet, eller fordi det er grunn til å tro at det vil blåse mer enn værmeldingen skulle tilsi. Se arrangørmanualen for hvordan en slik avlysning bør håndteres av regattaansvarlig.

Melding om eventuell avlysning vil bli forsøkt lagt ut på følgende nettsteder så snart bestemmelse om avlysning er foretatt.

Hjeltefjordtrimmen.no (regattaens offisielle oppslagstavle)

Ranseil.no

Askøy-seilforening.no

Seilforeningenes kontoer på sosiale media.

Da det er forskjellig administratorer av disse sidene kan en ikke garantere at en klarer å få oppdatert alle sider, og seilere oppfordres til å besøke flere av dem for å finne informasjon om beslutning om å avlyse dagens regatta

12 PROTESTER OG ANMODNING OM HØRING

- 12.1** Protester må meldes til regattaansvarlig senest 2 timer etter siste båts målgang og må sendes skriftlig på E-post senest dagen etter seilasen. Ved protester vil det bli satt opp en protestkomite.

Protester blir behandlet så snart protestkomiteen kan samles.

For innmelding av protester:

RAN Seilforening : E-post : hjeltefjordtrimmen@gmail.com

Askøy Seilforening : E-post : hjeltefjordtrim@askoy-seilforening.no

13 SCORING

- 13.1** Lavpoengsystemet, Appendiks A i Kappseilingsreglene benyttes. NOR Rating (eller M-NOR for flerskrogsbåter) benyttes som handikappsystem. Korrigert tid vil bli beregnet «Tid på tid» ut fra måltall angitt for «Distanseseilas ett tall» i målebrevet. Båter som evt. får endret sitt måltall i løpet av sesongen plikter å

gi beskjed om dette til resultatansvarlig.

Båter som seiler shorthanded på en eller flere seilaser i serien blir korrigert med tilsvarende måltall angitt på sitt Shorthanded målebrev. Disse må melde fra til resultatansvarlig innen kl 2100 den kvelden seilassen foregår om at de seiler shorthanded.

Båter som starter i Åpen klasse blir ikke rangert i henhold til måltall.

13.2 Minst 3 seilaser må være fullført for at det skal være en gyldig serie.

13.3 (a) Om færre enn 9 seilaser har blitt fullført, vil en båts score for serien være dens totale seilasscore.

(b) Om 9 seilaser har blitt fullført, vil en båts score for serien være dens totale score minus dens dårligste score.

(c) Om 10 seilaser har blitt fullført, vil en båts score for serien være dens totale score minus dens to dårligste score.

(d) Om 11 seilaser har blitt fullført, vil en båts score for serien være dens totale score minus dens tre dårligste score.

(e) Om 12 seilaser har blitt fullført, vil en båts score for serien være dens totale score minus dens fire dårligste score.

13.4 Foreløpige resultatlister vil bli publisert på <http://hjeltefjordtrimmen.no/>

Av forskjellige årsaker kan det forekomme at publiserte resultatlister inneholder feil. Foreløpige resultatlister kan derfor bli endret i etterkant, dersom arrangørene finner grunnlag for det. Resultatlistene vil bli publisert som endelige etter siste seilas, etter at evt. protestbehandling og øvrige uklarheter er ferdig behandlet.

13.5 Ved målgang plikter den enkelte båt å notere tid for sin egen målgang samt (om mulig) notere seilnummer på båt foran og bak i mål. Disse notatene tas vare på til resultatlisten er endelig. Benytt gjerne vedlegg 4.

14 KOMITÉBÅTER

14.1 Komitébåt vil identifiseres med RANs foreningsvimpel eller Askøys foreningsvimpel, alt etter hvem som arrangerer.

15 PREMIER

15.1 En båt må ha startet i minst tre seilaser for å få premie. Har en vært arrangør teller

dette som en seilas.

For alle klassene blir det 1/3 premiering etter endt sesong.

For Åpen klasse foretas det premiering etter loddtrekning. Båter i denne klassen får et lodd for hver fullførte seilas og båter med mange seilaser har derfor større vinningsjans.

16 ANSVARSFRASKRIVELSE

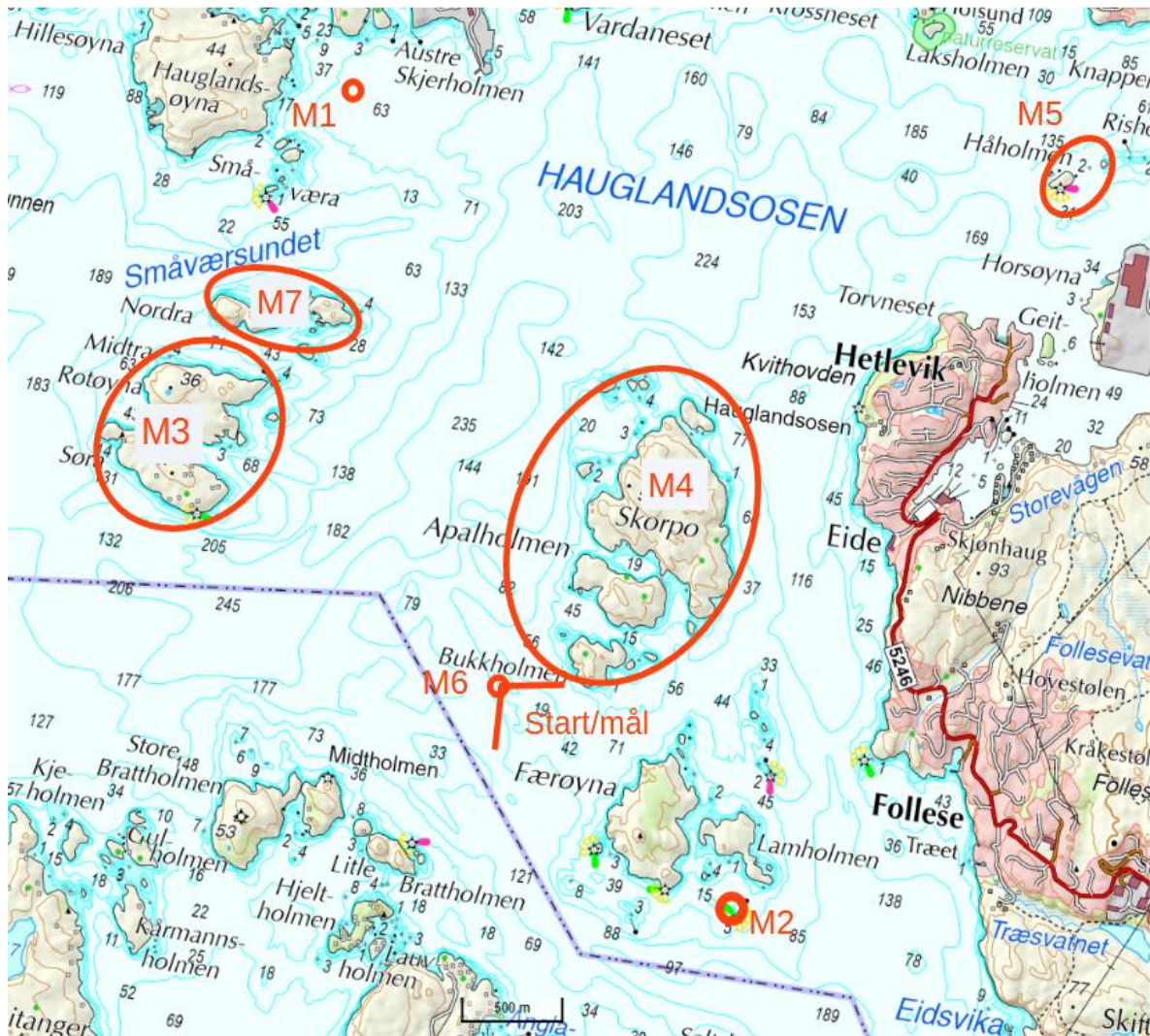
16.1 Regel 3: 'Ansvaret for en båts avgjørelse om å delta i en seilas eller å fortsette å *kappseile* er dens alene.'

Ved å delta i dette seilaset godtar og forstår hver deltaker at seiling er en potensielt farlig aktivitet med iboende risiko for skade på personer og utstyr.

17 FORSIKRING

17.1 Hver deltagende båt skal være forsikret med gyldig ansvarsforsikring.

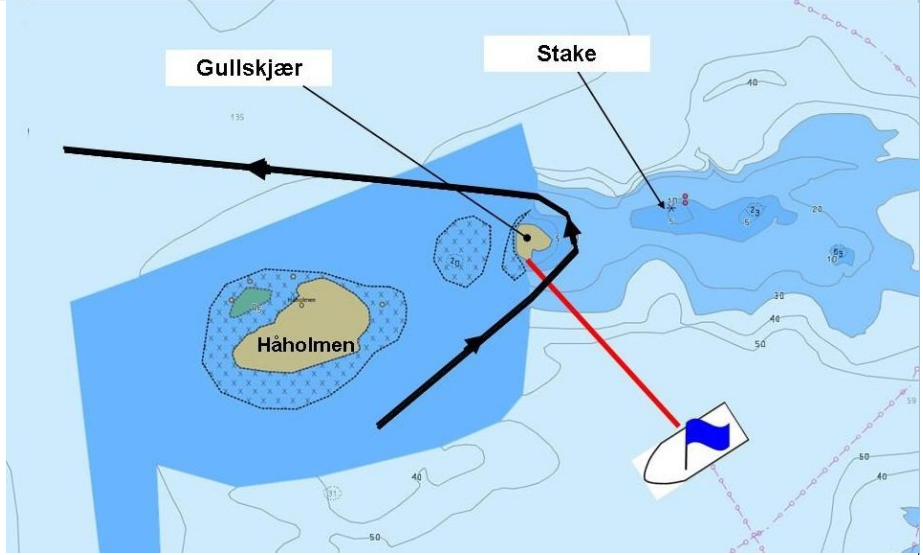
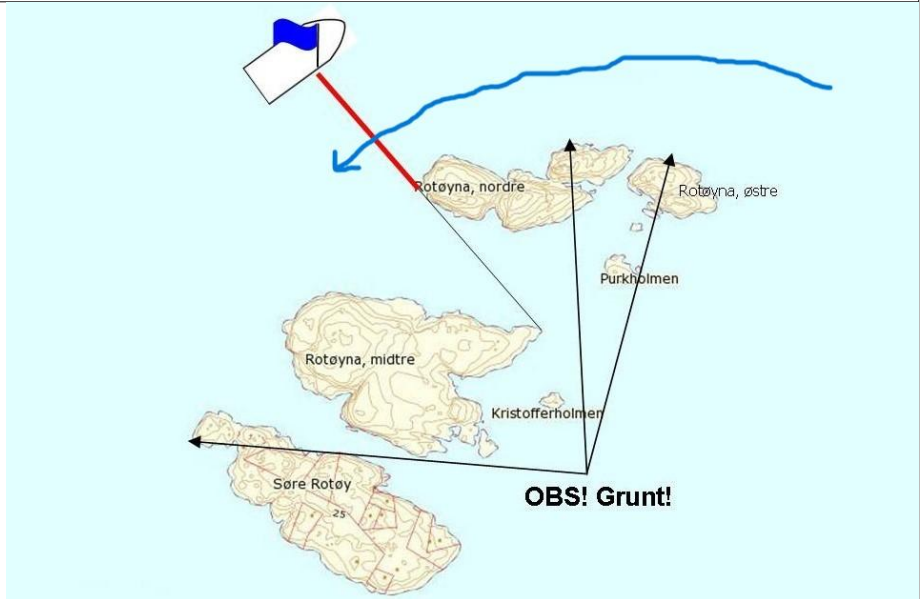
Vedlegg 1 Baneområdet med start/mål-område og merkeplassering



Merk: Kartskissen er omtrentlig når det gjelder plassering av bøyer

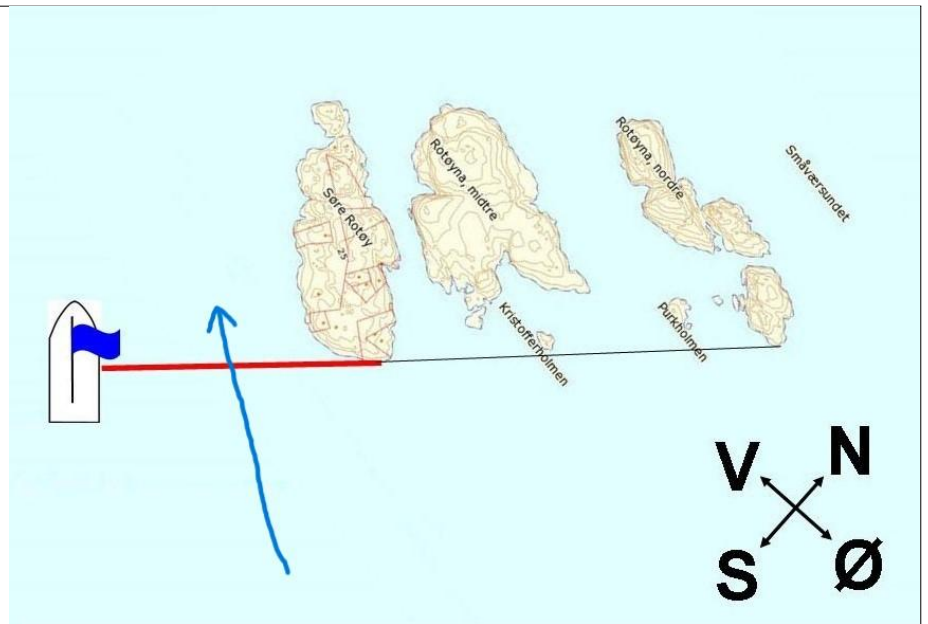
Vedlegg 2

Prinsippskisser for avkorting ved faste merker

| | |
|--|---|
| <p>Ved runding Gullskjær om babord</p> <p>a) Målbåt ligger 300m SØ for Gullskjær.</p> <p>b) Mållinjen skal passeres i retning fra forrige merke.</p> |  |
| <p>Ved runding Rotøyane om babord</p> <ul style="list-style-type: none">• Målbåt ligger 300m NV for Nordre Rotøy med neset på Nordre Rotøy overrett med neset på Midtre Rotøy.• Mållinjen skal passeres i retning fra forrige merke. |  |

Ved runding Rotøyane om styrbord

- Målbåt ligger 300m SV for Søndre Rotøy med neset på Søndre Rotøy overett med neset på Østre Rotøy.
- Mållinjen skal passeres i retning fra forrige merke.



Ved runding Skorpo

- Mållinje mellom sydspissen av holme NØ for Skorpo og Hauglandsosen lykt
- Mållinjen skal passeres i retning fra forrige merke, mellom Skorpo og komitebåt.



Vedlegg 3

Grafisk fremstilling av startprosedyren, og eventuelle tilbakekallinger ved tjuvstart

| Signal | Klokke | Tid til 1. start (åpen kl., u/spinn, NOR rating 0,999 og lavere, flerskrog) | Lyd- og flaggsignaler (ved bortfall av lyd er det flaggsignalet som gjelder) | |
|-------------|--------|---|--|---|
| Varsel | 1825 | 5 min | D heises + 1 lydsignal | ↑  |
| Klar | 1826 | 4 min * | P heises + 1 lydsignal | ↑  |
| 1 minutt | 1829 | 1 min | P fires + 1 lydsignal | ↓  |
| Start | 1830 | 0 | D fires + 1 lydsignal | ↓  |
| Signal | Klokke | Tid til 2. start (0,999 og høyere) | Lyd- og flaggsignaler (ved bortfall av lyd er det flaggsignalet som gjelder) | |
| Varsel | 1835 | 5 min | E heises + 1 lydsignal | ↑  |
| Klar | 1836 | 4 min * | P heises + 1 lydsignal | ↑  |
| 1 minutt | 1839 | 1 min | P fires + 1 lydsignal | ↓  |
| Start | 1840 | 0 | E fires + 1 lydsignal | ↓  |

* Ved fire-minutters-signalet må motoren være slått av.

Individuell tilbakekalling

Signal vil bli gitt som i regel 29.1 - Signalflagg X heises med 1 lydsignal.



Generell tilbakekalling

Signal vil bli gitt som i regel 29.2 - Første likhetstegn heises med 2 lydsignal. Dersom en start tilbakekalles og startes på nytt, forskyves de neste startene tilsvarende.



Vedlegg 4

Egenregistreringsskjema for Hjeltefjordtrimmen 2024

| Dato | Målgangstid | Båt foran | Båt bak |
|-------------|-------------|-----------|---------|
| 7.mai | | | |
| 14. mai | | | |
| 21. mai | | | |
| 28. mai | | | |
| 04. juni | | | |
| 11. juni | | | |
| 6. august | | | |
| 13. august | | | |
| 20. aug | | | |
| 27. aug | | | |
| 3.september | | | |
| 10.sept | | | |