



## SEILINGSBESTEMMELSER

### **Onsdagsregatta Distanseseilas og Baneseilas**

**Vårsesongen 2026**

**Utarbeidet med ønske om å senke terskelen for deltakelse.**

**Vi vil veldig gjerne hjelpe deg, så har du spørsmål til dette dokumentet eller storbåtseiling generelt, ta kontakt med oss på [storbaat@askerseil.no](mailto:storbaat@askerseil.no)**

## **1. INNLEDNING**

Asker Seilforening arrangerer også i 2026 sin tradisjonelle onsdagsregatta for kjølbåter.

Regattaen er åpen for alle tur- og havseilere, og kjølbåter med Nor-rating målbrev. Det er også mulig å delta med båt uten målbrev.

Sesongen deles i to, vår og høst, med hver sin påmelding i sailracesystem.no. Der vil du også finne resultater. Vårserien går fra 29. april til 17. juni. Påmeldingen er åpen frem til siste seilas.

Det blir seilt i to klasser:

- LITEN (AH  $\leq$  1.0700)
- STOR (AH  $\geq$  1.0701)

## **2. REGLER**

Regattaen vil være underlagt reglene slik de er definert i Kappseilingsreglene.

Ved kun en eller to personer i båten er det tillatt å bruke autopilot. Dette endrer regel 52. Regel 51 i Kappseilingsreglene endres slik at båter som er målt inn i NOR Rating med flyttbar vannballast eller svingkjøl kan benytte dette. For all annen ballast gjelder regel 51.

## **3. PÅMELDING**

Regattaen er åpen for alle båter med gyldig NOR-rating målbrev. Båter uten målbrev vil også kunne delta i henhold til punkt 18 nedenfor.

Båter som har rett til å delta kan påmeldes i sailracesystem.no.

Deltakeravgiften er kr 750,- for medlemmer av Asker Seilforening og kr 950,- for ikke-medlemmer. For enkeltseilaser er deltakeravgiften kr 250 for alle båter.

## **4. BESKJEDER TIL DELTAGERE**

Invitasjon/seilingsbestemmelser og resultater, og eventuelle endringer i seilingsbestemmelsene vil bli kunngjort på arrangementets side på sailracesystem.no. Løpende beskjeder til deltagerne vil bli kunngjort på Facebook-gruppen Storbåtseiling i Asker Seilforening, og oppslagstavle for arrangementet side på sailracesystem.no.

På vannet vil beskjeder til deltakere bli forsøkt gitt på **VHF kanal 69** som et supplement til signaler gitt med flagg i henhold til reglene. Manglende eller feil i beskjed på VHF vil ikke gi grunnlag for godtgjørelse. Deltakerne oppfordres til å ha en håndholdt VHF i cockpit.



## 5. TIDSPROGRAM FOR SEILINGEN – vår 2026

Det vil bli organisert seiling onsdager fra 18:15 til ca 20:30.

Datoer for seilasene:

- 29. april første onsdagsseilas
- 6. mai onsdagsseilas
- 13. mai onsdagsseilas
- 20. mai superonsdag i Asker
- 27. mai onsdagsseilas
- 3. juni superonsdag i Bærum
- 10. juni onsdagsseilas
- 17. juni siste onsdagsseilas i vårserien (mulig jaktstart / gunderseilas)

## 6. KLASSEINDELING OG KLASSEFLAGG

Klasse	Klasseflagg
Stor klasse (AH $\geq$ 1.0701)	E 
Liten klasse (AH $\leq$ 1.0700)	F 

## 7. BANEOMRÅDER

Tillegg A viser startområdets omtrentlige beliggenhet.

## 8. LØPENE

Når det skal seiles distanseseilas, viser startbåten signalflagg tallstander 1 for bane 1 og signalflagg talstander 2 for bane 2, osv. Når startbåten ikke viser noen tallstander, seiles det baneseilas (bane 0). Diagrammene i tillegg B viser løpene for hhv. pølsebane og distanseseilas, med omtrentlige vinkler mellom leggene, rekkefølgen merkene skal passeres i og hvilken side man skal ha hvert merke på.

## 9. MERKER

Merkene på baneseilas for alle klasser vil være gule eller oransje oppblåsbare bøyer. Alle bøyer rundes om babord. Når det passer med vindforholdene, kan fast merke ved Slemmestadgrunnen, benyttes som kryssmerke (merke 1) for baneseilas.

Distanseseilasen seiles på faste merker, se tillegg B, bane 1-3.

## 10. STARTEN

- 10.1. Ordinær start** av klassene gjennomføres ved å bruke regel 26. Første varselsignal for ordinære start vil være kl **18.30**. Klasseflagget viser hvilken klasse som starter først.



Signalflagg P

5 min til start	Varselsignal	Klasseflagg opp	lydsignal
4 min		Signaflagg P opp	lydsignal
1 min		Signaflagg P ned	lydsignal
0 min	Starten går	Klasseflagg ned	lydsignal

- 10.2. Startlinjen** vil være mellom gul eller oransje oppblåsbar bøye på babord ende og flagg om bord i startbåt styrbord ende.

- 10.3.** Båter i klasse som ikke har fått varselsignal, skal holde seg unna startområdet under startsekvensen for andre klasser.

- 10.4. Dummystart** (treningsstart) blir arrangert samlet for alle klasser. Varselsignal for dummystarten vil være kl 18:15. Samme prosedyre, men litt etter at starten har gått og det er plass, snur man og seiler tilbake for å sette i gang med den ordinære startprosedyren. Det vil vises flagg Q for dummystart sammen med aktuelle klasseflagg. Dummystarten vil bli annullert etter ca 2 minutter seiling ved gjentatte lydsignaler.



Signalflagg Q

**10.5. Jaktstart.** Ved jaktstart (også kalt gunderstart) starter båtene på fastsatt tidspunkt beregnet i henhold til måletallet. Båter med lavest måletall starter først og båter med høyest måletall sist. Første båt i mål vinner, og øvrige plasseringer blir i henhold til målpassering. Jakstart kan være aktuelt for onsdagsseilasen den 17. juni. Nærmere informasjon om dette blir kunngjort på arrangementet oppslagstavle på Sailracesystem.no.

## 11. MÅL

**Mållinjen** vil være mellom en stang med flagg på målbåt ved babord ende og gul eller oransje oppblåsbar bøye ved styrbord ende.

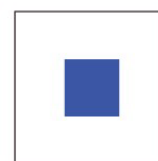
## 12. ENDRING OG AVKORTING AV LØPET

For å **endre** neste legg av løpet vil regattakomiteen legge et nytt merke (eller flytte mållinjen) og fjerne det opprinnelige merke så snart som praktisk mulig. Det nye merket vil være oransje kulebøye. Når et nytt merke erstattes ved en senere anledning, blir det erstattet med det opprinnelige merke. Løpet kan også endres ved at opprinnelig merke flyttes. Komitebåten viser flagg «C» og to lydsignaler.



-----  
C Posisjonen for neste merke har blitt endret:

Løpet kan **avkortes** ved ethvert merke. Mållinjen vil da være mellom komitebåten og det merke den ligger ved i direkte linje fra foregående merke. Komitebåten viser flagg «S» og to lydsignaler. Løpet kan også avkortes for bare en av klassene. Komitebåten viser da signalflagg S pluss klasseflagget for den klassen det gjelder.



S Banen er avkortet.

## 13. MAKSIMALTID

Maksimaltiden er kl 20:45.

Båter som ikke fullfører innen maksimaltiden, og som deretter ikke trekker seg, straffes eller tilkjennes godtgjørelse, vil noteres som TLE (Time Limit Expired) uten en høring. En båt som noteres TLE skal scores en plass mer enn siste båten som fullførte innen tidsfristen.

## 14. STRAFFESYSTEM

Kappseilingsregel 44.1 er endret slik at totørnstraff er erstattet med entørnstraff.

Båter som ikke opptrer ihht regel 69, «Dårlig oppførsel» eller som opptrer på en slik måte at man utgjør en fare for andre, kan bli diskvalifisert fra regattaen uten mulighet for protest.

## **15. PROTESTER OG SØKNADER OM GODTGJØRELSE**

Det oppfordres til rettferdig seiling

Båter som akter å protestere på andre båter for brudd på kappseilingsreglens del 2 skal umiddelbart etter målgang gi beskjed om dette til målbåten (i tillegg til å sette protestflagg og innlevere skriftlig protest). Dette kommer i tillegg til regel 61.3.

Protestskjemaer kan lastes ned fra:

<https://www.norgesseilforbund.org/index.php/component/edocman/protestskjemanonb/download?Itemid=>

Protester og søknader om godtgjørelse eller gjenåpning skal leveres der innen den relevante tidsfristen. Protesten leveres på e-post til [storbaat@askerseil.no](mailto:storbaat@askerseil.no). For hver klasse gjelder at protestfristen er 120 minutter etter at siste båt har fullført dagens seilas.

Beskjed om protester vil bli slått opp på regattaens oppslagstavle på [Sailracesystem.no](http://Sailracesystem.no) 24 timer etter protestfristens utløp for å underrette deltagere om høringer hvor de er parter eller er nevnt som vitner. Involverte vil bli forsøkt kontaktet. Høringene vil foregå i proteststrømmet og starter som angitt ved oppslag.

## **16. POENGBEREGNING OG PREMIERING**

Det seiles en serieeilas med 8 seilaser hvorav 5 tellende. 1 strykning ved 4 seilaser og to strykninger ved 6 seilaser. Poengsystemet brukt er NSF's poengsystem for serieeilaser.

Premiering til 1., 2, og 3. båt i hver klasse i serien.

Resultatene blir publisert på arrangementets side på [Sailracesystem.no](http://Sailracesystem.no).

## **17. SIKKERHETSBESTEMMELSER**

En båt som trekker seg fra en seilas skal underrette startbåten på VHF kanal 69 så snart som mulig.

## **18. MÅLEBREV - HANDICAP**

Båter med gyldig målebrev vil bli ratet i henhold til dette.

Ettersom dette er en serie av treningsregattaer, tillates likevel båter uten gyldig målebrev å delta i regattaen. Båter som ikke har målebrev, vil få fastsatt et skjønsmessig måletall av regattakomiteen basert på søsterbåter, lignende båter, e.l.

Deltakere som ønsker å seile shorhanded i alle seilaser kan få benytte handicap for dette, og må da gi beskjed om dette.

## **19. FJERNING AV SØPPEL**

Søppel skal ikke kastes i sjøen, men bringes til land og kastes der.

## **20. ANSVARFRASKRIVELSE**

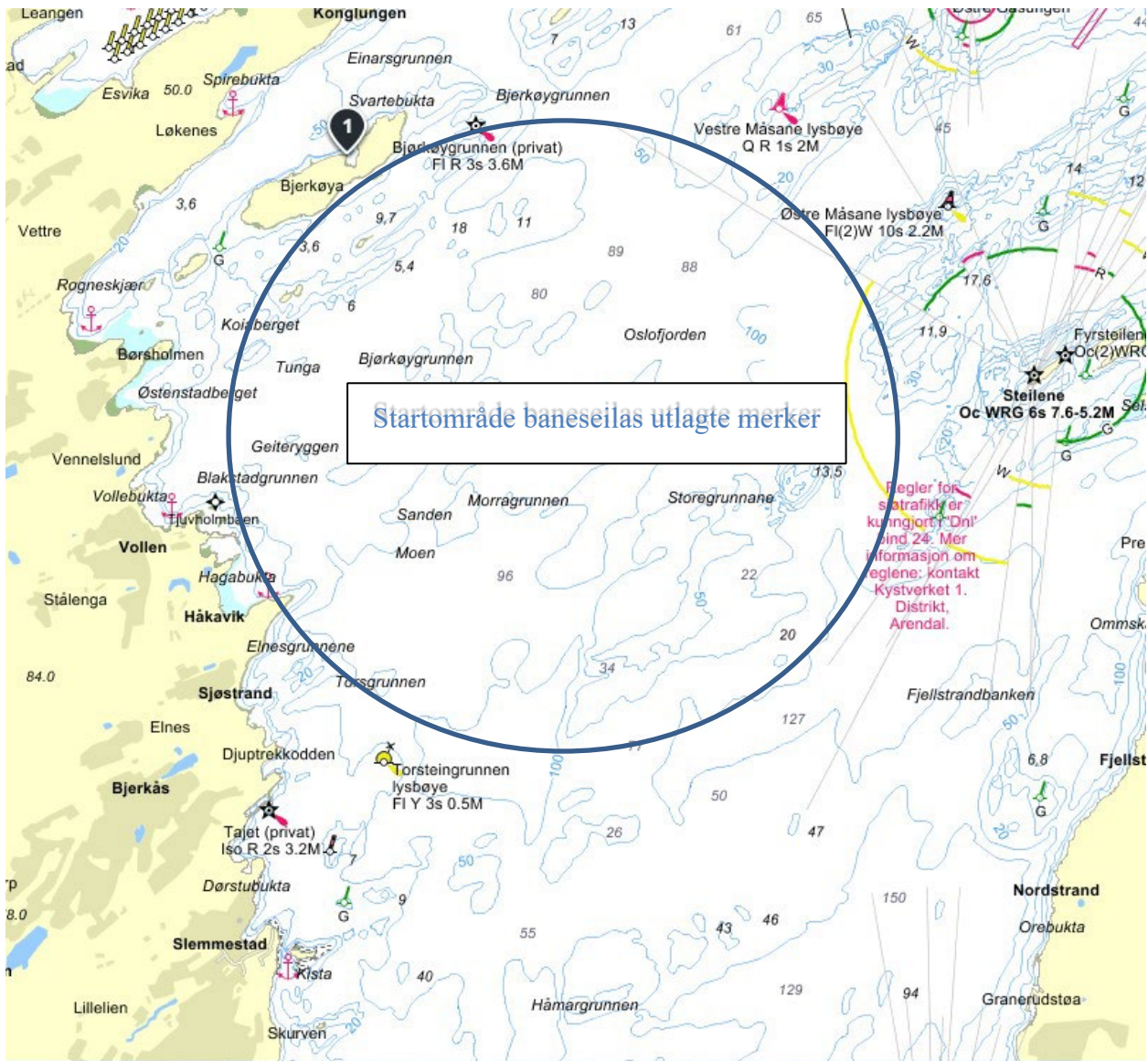
Deltagere i regattaen deltar ene og alene på eget ansvar. Se Seilreglementets regel 4 - Avgjørelse om å kappseile. Den organiserende myndighet vil ikke akseptere noe ansvar for skade på materiell eller person eller dødsfall inntruffet i forbindelse med, før, under eller etter regattaen.

## **21. FORSIKRING**

Hver deltagende båt skal være forsikret med gyldig ansvarsforsikring for skade på annen båt eller person.

# TILLEGG A

## BANEOMRÅDET



## TILLEGG B – ILLUSTRASJON AV LØPET

### Bane 0 – Baneseilas, utlagte merker – gule bøyer

Klasseflagg uten tallstander

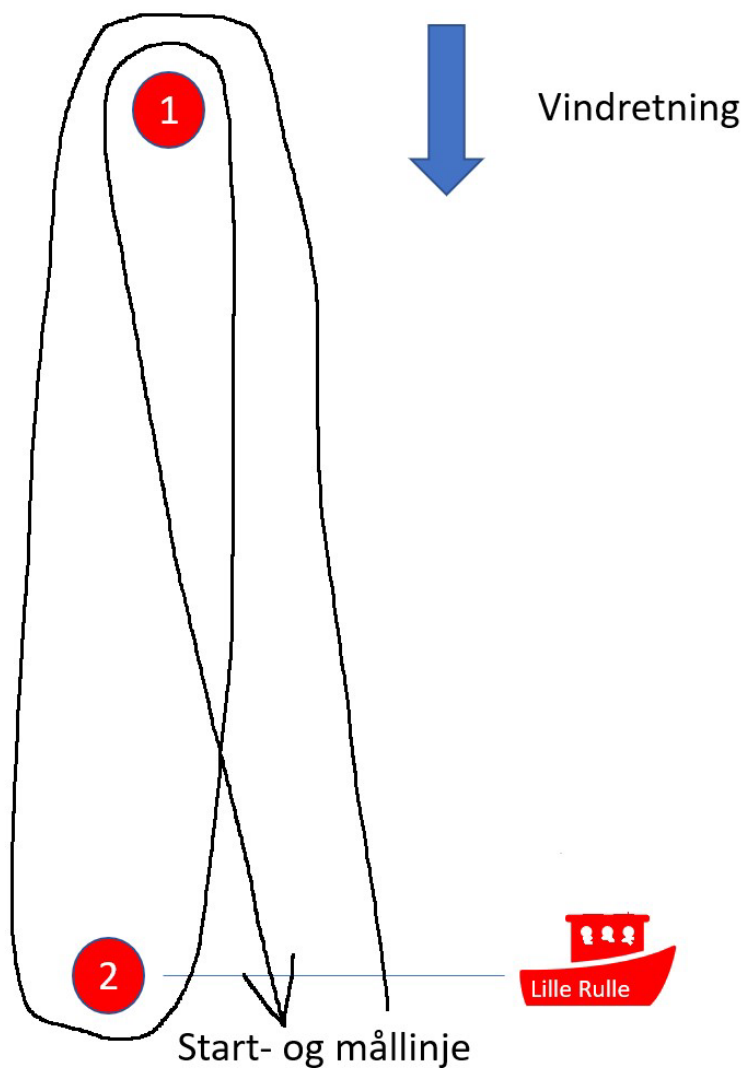
Start –

Merke 1 babord runding

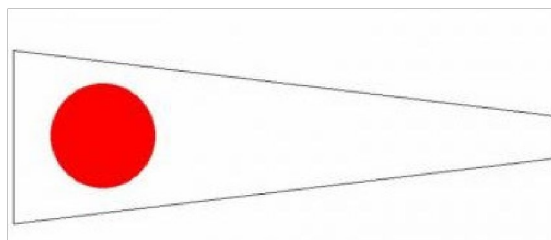
Merke 2 babord runding

Merke 1 babord runding

Mål (startbåt på babord, og merke 2 på styrbord)

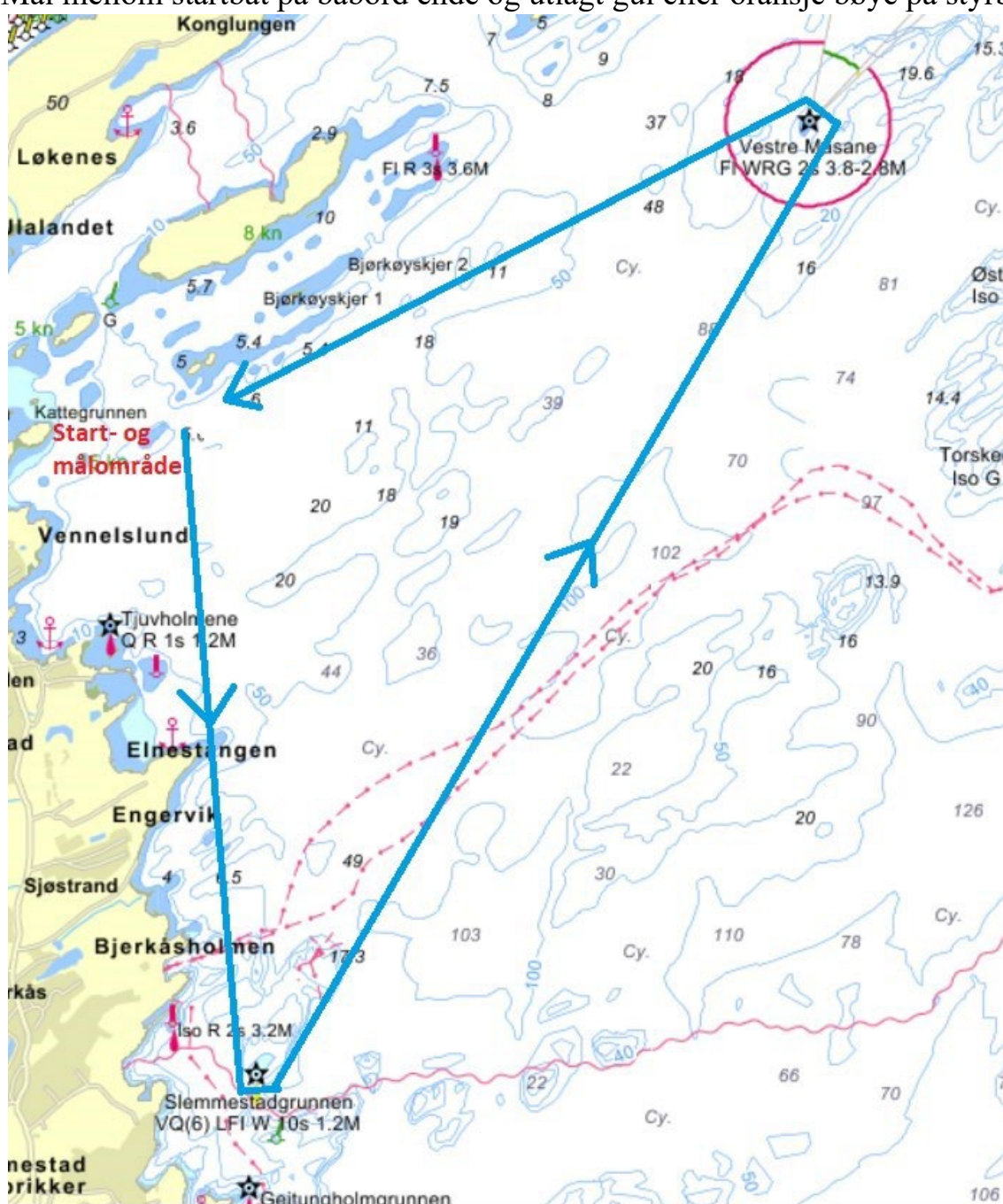


## Bane 1 - Distanseseilas, faste merker (ca 7,1 nm)



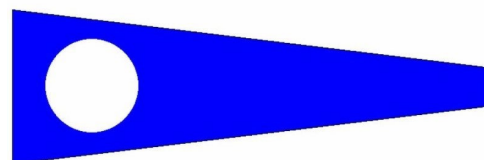
Tallstander 1 sammen med klasseflagg

- Start mellom startbåt på styrbord ende og utlagt gul eller oransje bøye på babord.
- Slemmestadgrunnen, Lykt VQ(6) LFI W 10s 1.2M, Babord runding
- Vestre Måsane, Lykt FI WRG «s 3.8-2.8M, Babord runding.
- Mål mellom startbåt på babord ende og utlagt gul eller oransje bøye på styrbord.

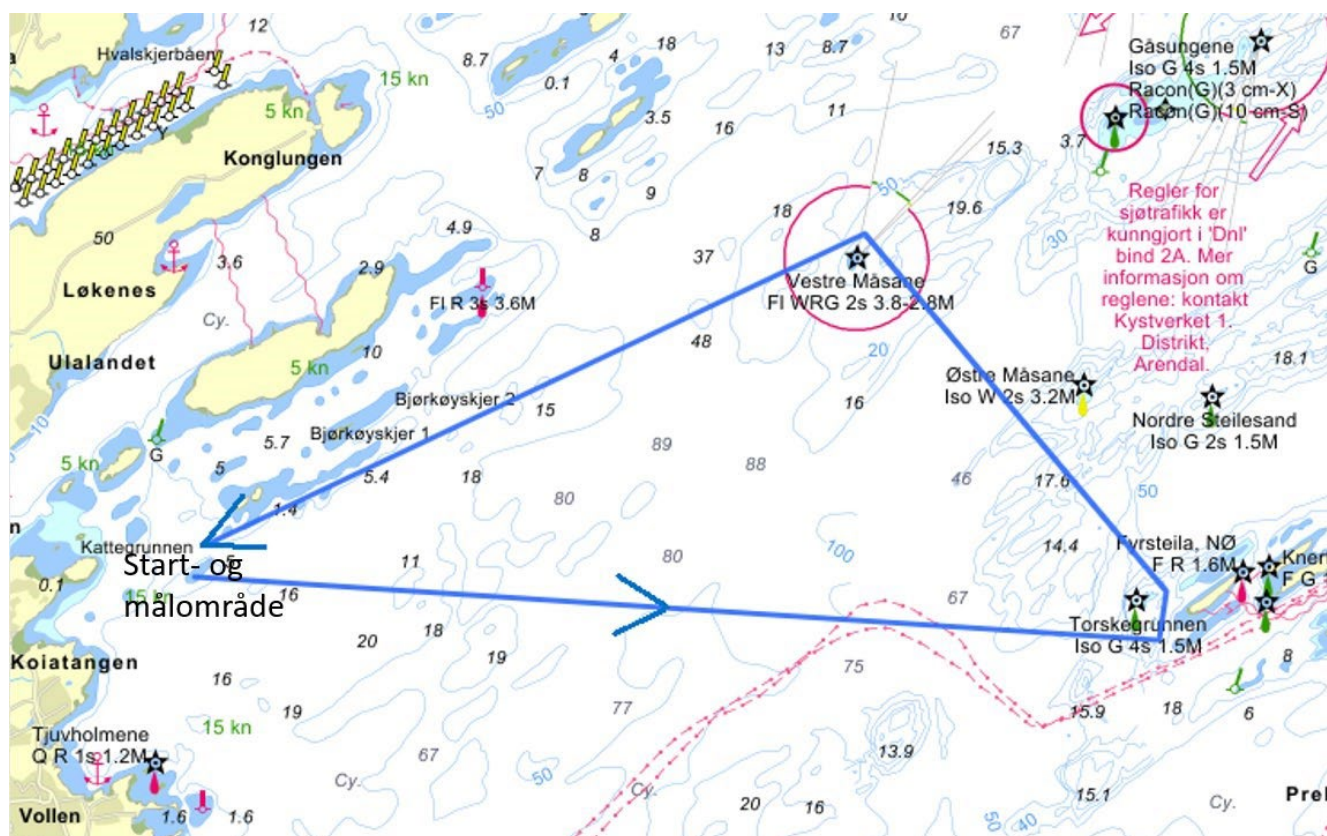


## Bane 2 – Distanseseilas faste merker

Tallstander 2 sammen med klasseflagg

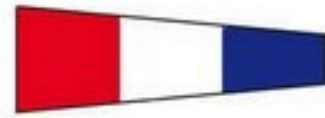


- Start mellom startbåt på styrbord ende og utlagt gul eller oransje bøye på babord.
- Torskegrunnen, Grønn lykt, indirekte belysning (nebb), Babord runding
- Vestre Måsane Lykt, Babord runding
- Mål mellom startbåt på babord ende og utlagt gul eller oransje bøye på styrbord.



## Bane 3 - Distanseseilas, faste merker

Tallstander 3 sammen med klasseflagg



- Start mellom startbåt på styrbord ende og utlagt gul eller oransje bøye på babord.
- Vestre Måsane Lykt, Styrbord runding
- Torskegrunnen, Grønn lykt, indirekte belysning (nebb), Styrbord runding • Mål mellom startbåt på babord ende og utlagt gul eller oransje bøye på styrbord.

