



**SEILINGSBESTEMMELSER**  
for  
*Telenor-regattaen 2012*

*Torsdag 6. september*



Bærum Seilforening



## 1. REGLER

Regattaen vil være underlagt ISAFs Kappseilingsregler for 2009-2012, Norges Seilforbunds forskrifter, reglene for den (de) angjeldende klassen(e), med unntagelse av de endringer i noen av reglene som er gjort i disse seilingsbestemmelsene, og disse seilingsbestemmelsene. Regattaen er betegnet som Kategori C, ref. regel 79.

## 2. REGISTRERING

Båter som har rett til å delta kan påmeldes ved å fullføre registrering hos Telenor ved: <http://www.seilmagasinet.no/regatta?regatta=981> innen 4/9-2012 kl. 2330.

Betingelser for båtens rett til å delta er at:

- a) Båter som seiler på tidskorreksjon skal være registrert på [www.seiling.org](http://www.seiling.org), hvis ikke settes lystall av regattakomiteén.
- b) Hver deltagende båt skal være forsikret med gyldig ansvarsforsikring.

## 3. BESKJEDER TIL DELTAGERNE

Beskjeder til deltagerne vil bli distribuert pr mail (evt SMS) fram kl 1600 5/9-2012  
Innkalling til protestmøte skjer per mobiltelefon.

## 4. ENDRINGER I SEILINGSBESTEMMELSENE

Eventuelle endringer i seilingsbestemmelsene etter 5/9-2012 kl 1600 markeres ved start med at signallagg "L" vil være heist på signalmast ved klubbhuset på Ytre Vassholmen. Den eventuelle endringen kunngjøres ved start.

## 5. SIGNALER PÅ LAND VED START

Signaler på land vil bli gitt før start fra signalmast utenfor klubbhuset på Ytre Vassholmen  
Flagg AP med to skudd (ett når det fires) betyr "Kappseilassen er utsatt. Varselsignal vil bli gitt 1 minutt etter at AP fires".

## 6. TIDSPROGRAM FOR KAPPSEILASEN

Programmet for kappseilassen er som følger:

Klasse / flagg	Lys-tall	Varselsignal	Startsignal
Klasse D	Til og med 1,22	kl. 13:30	kl. 13:35
Klasse E	1,23 og høyere	kl. 13:35	kl. 13:40

Se punkt 11 for startprosedyre

## 7. KLASSEFLAGG – KLASSEINDELING

Båtene skal føre internasjonalt signallagg i akterstaget overensstemmende med vedkommende klasses startflagg. Det tas forbehold om endringer i klasseinndelingen og regattakomiteén forbeholder seg retten til å slå sammen klasser.

### LYS

Båter som seiler etter LYS-systemet vil bli fordelt i klasser etter dette systemet.  
Tidskorreksjon vil bli beregnet utfra LYS-tall for hver enkelt båt.

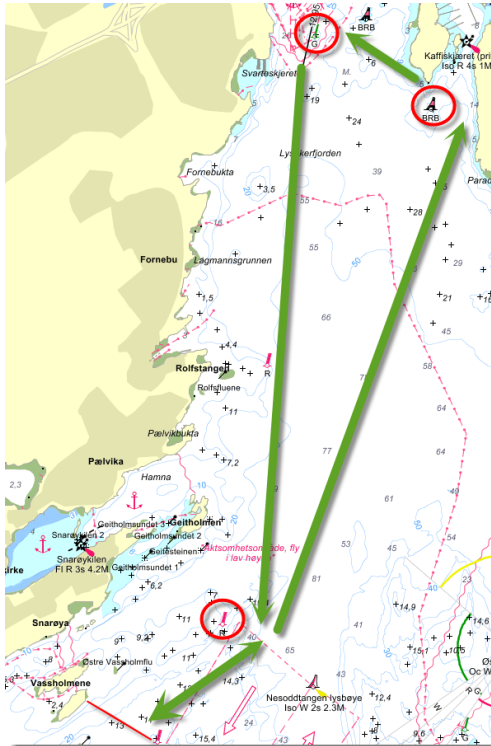
## 8. STARTOMRÅDE

Samlingssted: Området syd/vest utenfor Ytre Vassholmen 30 min. før start.

## 9. LØPET

Løpet går i Lysakerfjorden sør og øst for Fornebulandet. Banen skal seiles 1 eller 2 ganger avhengig av vindforhold.

**Dersom banen skal seiles 2 ganger, heises et grønt flagg sammen med det første klasseflagget.** Dette flagget blir stående under hele seilasen.



### Banen som seiles er:

Start: Mellom rød flytestake og stang på Ytre Vassholmen med gult flagg. Det blir lagt ut et indre begrensingsmerke.

**1. runding:** Babord runding av rød flytestake på Geitegrunn

**2 runding:** Babord runding av midtgrunnsmerke sør av Killingen

**3. runding:** Babord runding av grønn flytestake utenfor utløp Lysakerelva

**4. runding:** Styrbord runding av rød flytestake på Geitegrunn

**Hvis 1 runde:** Over mål

**Hvis 2 runder:** Babord runding av rød flytestake som markerer østre ende av start/mållinje, og deretter samme bane en gang til.

Løpet kan bli avkortet ved hvert av merkene. Signalflegg S vil da bli vist i komitébåt som vil være ytre målmerke.

## 10. MERKER

Start- og målmerkene samt øvrige merker er en kombinasjon av utlagte bøyer, faste og flytende merker.

## 11. STARTEN

Kappseilasene startes ved å bruke regel 26, med endring av tidspunktene (se tabell). Klassene starter med 5 minutters mellomrom i den rekkefølgen som er angitt i punkt 6. Tidene skal tas etter de visuelle signalene; det skal sees bort fra eventuell svikt ved et lydsignal.

Start og mållinje er mellom rød flytestake og stang på Ytre Vassholmen med gult flagg. Det blir lagt ut et indre begrensingsmerke.

Båter hvis varselsignal ikke er gitt, skal holde seg borte fra startområdet og fra alle båter hvis klarsignal er gitt.

Signal	Flagg	Lyd	Min. før startsignal
Varsel-	Klasseflagg	1 lydsignal (skudd)	5 min
Klar-	Z-flagg	1 lydsignal (horn)	4 min
Ett minutt	Klarsignal (Z) fjernes	1 langt lydsignal (horn)	1 min
Start-	Klasseflagg fjernes	1 lydsignal (skudd)	0 min

#### For tidlig start:

Dersom en båt, dens mannskap eller utstyr befinner seg i trekanten formet av startlinjen og 1. merke i det siste minuttet før starttidspunktet, vil båten bli tildelt en tidsstraff på 20%.

## 12. KONTROLL AV PASSERINGER OG MÅLGANG

At et angitt merke er skadet eller ikke er på plass gir ikke grunn for noen godtgjørelse. Dette endrer regel 61.1 a.

## 13. ENDRING AV LØPET ETTER START

Løpet kan bli avkortet ved hvert av merkene. Signalflegg S vil da bli vist i komitébåt som vil være ytre målmerke.

## 14. MÅL

Mållinjen er lik startlinjen.

## 15. IKKE STARTET – BRUTT LØP – MAKSIMALTID

Båter som bryter løpet, uansett grunn, **skal** omgående rapportere dette til:

Regattakontoret på Ytre Vassholmen på VHF kanal 74, eller mobil 908 81 186

Deltakende båter som ikke har passert mål innen **maksimaltid, tre timer etter start** skal rapportere dette til regattakontoret. De vil bli notert som DNF (ikke fullført) på resultatlisten. Dette endrer regel 35.

## 16. PROTESTER

Protester skal skrives på godkjent skjema iht. Kappseilingsreglene. Link til protestskjema finner du her: <http://www.seiling.no/Regatta/Documents/protestskjema.pdf>.

Eventuell protest skal leveres til Regattakontoret på Ytre Vassholmen innen 60 minutter etter egen målpassering.

Den protesterende har selv ansvaret om å varsle påprotesterende båt om protesten og dens innhold. Kontakt tas per mobiltelefon iht. deltagerliste. Dette må skje umiddelbart etter avlevering av protestskjema. Protestene vil bli behandlet fortløpende, og så langt mulig hørt i den rekkefølge de er kommet inn.

Innkalling til protester vil skje pr. mobiltelefon. Høring vil skje i Bærum Seilforenings lokaler på Ytre Vassholmen. Deltakerne må selv besørge innkalling av vitner.

Juryen kan avgjøre en protest om den finner det for godt uten full høring hvis en part i protesten, eller en stedfortreder, unnlater å være til stede ved høringen.

## 17. TIDTAKING

### Tidtaking

Tidspunktet for målgang vil bli notert fra land.

## 18. RESULTATSERVICE

Rekkefølgen innen hver klasse bestemmes av anvendt seiltid korrigert for LYS.



Ajournførte lister vil bli tilgjengelig på Seilmagasinet's websider.

**19. REGATTAKONTOR**

Regattakontoret er i Bærum Seilforenings lokaler på Ytre Vassholmen og er etablert fra kl 1300 6/9-2012. Kontoret kan nås over VHF kanal 74, eller mobil 908 81 186

**20. RADIOKOMMUNIKASJON**

En båt skal, mens den kappseiler, verken sende eller motta radiomeldinger som ikke er tilgjengelig for alle båter.

**21. PREMIER**

Premieutdelingen vil foregå ved Bærum Seilforenings anlegg på Ytre Vassholmen ca kl 1800. Premiering: 1, 2, og 3 plass blir premiert i hver klasse. Det er i tillegg satt opp vandrepokal til beste Telenor båt samt beste eksterne båt.

**22 ANSVARFRASKRIVELSE**

Deltagere i regattaen deltar ene og alene på eget ansvar. Den organiserende myndighet (Telenor og Bærum Seilforening) vil ikke akseptere noe ansvar for skade på materiell, person eller dødsfall inntruffet i forbindelse med, før, under eller etter regattaen.